



2016

RAPPORT ANNUEL DE GESTION



www.biopharmdz.com



BIOPHARM SPA. Société par actions au capital de 5 104 375 000 DA

Siège Social : 18, Zone Industrielle, Route de la gare, Haouch Mahieddine, Réghaia-Alger / R.C. n° : 16/ 00-0004216B98

Tél : 023 85 10 10 au 19. Mobile : 0770 951 403 /0550 499 845. Fax: 023 85 10 27/28

Email : distribution@biopharmdz.com

www.biopharmdz.com

Sommaire

I. Indicateurs de performance02

II. Lettre aux actionnaires03

III. Tendances du marché04

1 Tendances du marché mondial	04
2 Evolution du marché pharmaceutique algérien	06
2.1. Contexte socio-économique	06
2.2. Contexte réglementaire	07
2.3. Evolution du marché pharmaceutique algérien	07
3 Perspectives du marché pharmaceutique mondial	09

IV. Profil du Groupe11

1 Mission/ vision	11
2 Positionnement	11
3 Stratégie	11

V. Rapport d'Activité12

1 Faits Marquants	12
2 Revue de l'activité par filiale	13
3 Revue de l'activité des principales fonctions	14
3.1. Activités des ressources humaines	14
3.2. Hygiène, sécurité et environnement	15
3.3. Management de la qualité	16
3.4. Système d'Information	16

VI. Gouvernance17

1 Administrateurs et dirigeants sociaux du Groupe BIOPHARM	17
2 Administrateurs et dirigeants sociaux des sociétés du groupe	18
2.1. Nomination d'un nouveau Président du Conseil	19
2.2. Nomination d'un nouveau Membre du Conseil d'Administration	19
2.3. Date de tenue des Réunions du Conseil d'Administration de la société	19
3 Activités de l'Assemblée Générale	19
4 Activités des Comités du Conseil d'Administration	19
4.1. Réunions du Comité de Rémunération et de Nomination	19
4.2. Réunion du Comité d'Audit	19
5 Commissaires aux comptes	20
6 Conventions visées à l'article 628 du code de commerce	20
7 Evolution du capital de la société	20
7.1. Structure juridique du groupe BIOPHARM	20
7.2. Autres participations	20

VII. Événements post clôture21

VIII. Rapport Financier22

1 Méthode et périmètre de consolidation	22
1.1. Déclaration de conformité	22
1.2. Base d'établissement	22
1.3. Méthode de consolidation	22
1.4. Périmètre et critères de consolidation	22
1.5. Estimations	22
2 Commentaires sur le bilan consolidé	23
3 Commentaires sur les comptes de résultats consolidés	23

IX. Rapports des commissaires aux comptes ..25

X. Annexes39

ANNEXE I – Glossaire	39
ANNEXE II – Etats Financiers BIOPHARM SPA Exercice clos le 31 Décembre 2016	43
ANNEXE III – Etats Financiers BIOPHARM SPA Consolidés Exercice clos le 31 Décembre 2016	49

I. Indicateurs de performance

Chiffres Clés

Chiffre d'affaires du Groupe

DZD **56 300** millions

Taux de croissance

+ **10,3 %**

Résultat opérationnel

DZD **7 325** millions

Taux de croissance

+ **22,6 %**

Résultat net par action

DZD **216**

Taux de croissance

+ **24,7 %**

Capacité d'autofinancement

DZD **5 537** millions

Amélioration de

+ **13,4 %**

Dividende par action proposé ¹

DZD **66**

Augmentation du dividende proposé

+ **20,0 %**²

Effectif

1 862

Variation

+ **4,4%**

Investissement en immobilisations

DZD **534** millions

VS 2015

DZD **569** millions

¹ Proposition du Conseil d'Administration du 4 mai 2017

² Par rapport au dividende par action distribué en 2016 au titre de l'exercice 2015 (55 DZD)

II. Lettre aux actionnaires

Chers actionnaires,

L'année qui vient de s'achever a été marquée, comme l'année 2015, par un environnement difficile caractérisé par la baisse des ressources du pays due à la chute du cours du pétrole depuis 2014. Cet environnement a contraint les autorités à imposer des restrictions sur le prix des produits pharmaceutiques ainsi que sur les quantités des produits importés mis sur le marché.

Cet environnement a conforté nos choix stratégiques axés principalement sur le développement des segments de production et de répartition.

Le chiffre d'affaires consolidé s'est élevé à 56,3 milliards de dinars avec une croissance de 10,3 % comparé à 2015. Notre croissance interne solide, compte tenu du contexte, indique que nous avons obtenu de bons résultats par rapport au marché particulièrement dans les segments de la production et de la répartition. Le résultat opérationnel est de 7,325 milliards de dinars en croissance de 22,6 % comparé à 2015. Nous avons réalisé cette performance tout en soutenant le développement de nos marques sur le marché à travers le lancement de nouveaux produits issus du développement de notre site de production de Oued Smar et le renforcement de notre force de vente appelée à soutenir le plan marketing de lancement. Le bénéfice net a atteint 5,513 milliards de dinars, en hausse de 24,7%, et le bénéfice net par action 216 dinars.

Les résultats obtenus en 2016 montrent notre engagement à développer de manière durable notre société. Ils reflètent aussi, d'une part, les actions menées pour améliorer notre performance à court terme par la recherche d'une croissance supérieure à celle du marché, et d'autre part, le développement de notre performance à long terme en poursuivant les investissements qui permettront d'assurer une croissance rentable et durable dans le futur.

L'année 2016 a apporté son lot de défis. Dans un environnement plus exigeant, notre objectif a été d'accroître notre réactivité pour tirer le meilleur parti des opportunités offertes par le contexte actuel en mutation.

Compte tenu de l'accroissement de la population et des problèmes de santé, le besoin de lancer de nouveaux produits issus de notre développement continuera à s'accroître et notre défi sera d'utiliser notre savoir-faire pour accélérer ce processus et

saisir ainsi les opportunités qui se présentent à nous. Nous devons être de plus en plus rapides, réactifs et flexibles dans un marché plus complexe et plus concurrentiel. Ainsi, nous pourrions exploiter notre taille pour créer plus d'économies d'échelle et renforcer notre avantage concurrentiel. Nous devons continuer à investir de manière renforcée dans l'augmentation de nos capacités de développement et de production, mais également de nos réseaux de distribution. Nous devons également poursuivre le développement de nos compétences et de notre savoir-faire qui constituent, avec nos systèmes d'information et de gouvernance, des atouts réels.

Notre orientation stratégique à long terme est de renforcer la part de marché de nos marques et de poursuivre le développement de nos réseaux de distribution avec des standards de qualité de plus en plus élevés.

La gouvernance de l'entreprise a été, pour une large part, au centre de notre action. Nous avons renforcé nos structures d'audit et de contrôle et avons poursuivi la mise en place des recommandations des audits environnementaux et sociaux que nous avons menés en 2014. Un plan de gestion environnementale et sociale a été approuvé et son exécution est suivie régulièrement et de manière renforcée par le conseil d'administration. Nous sommes convaincus que nos collaborateurs constituent une véritable richesse et un avantage concurrentiel certain. Aussi, nous avons initié un programme d'amélioration des pratiques de gestion de la ressource humaine comprenant une série de projets comme la construction d'un référentiel de compétence et le lancement d'une académie qui assurera l'intégration des programmes de formation du groupe.

L'année 2017 sera aussi difficile que l'année qui vient de s'achever et les exigences de l'environnement qui ont marqué notre activité durant l'année 2016 continueront à peser sur notre société.

Nous saisissons l'occasion de ce rapport pour remercier tous les collaborateurs du groupe BIOPHARM dont les efforts ont contribué à la croissance du groupe une année de plus.

Enfin nous remercions nos actionnaires pour leur confiance et leur engagement dans la société. Nous souhaitons pouvoir compter sur votre soutien dans le futur.

Sofiane LAHMAR
Président du Conseil d'Administration

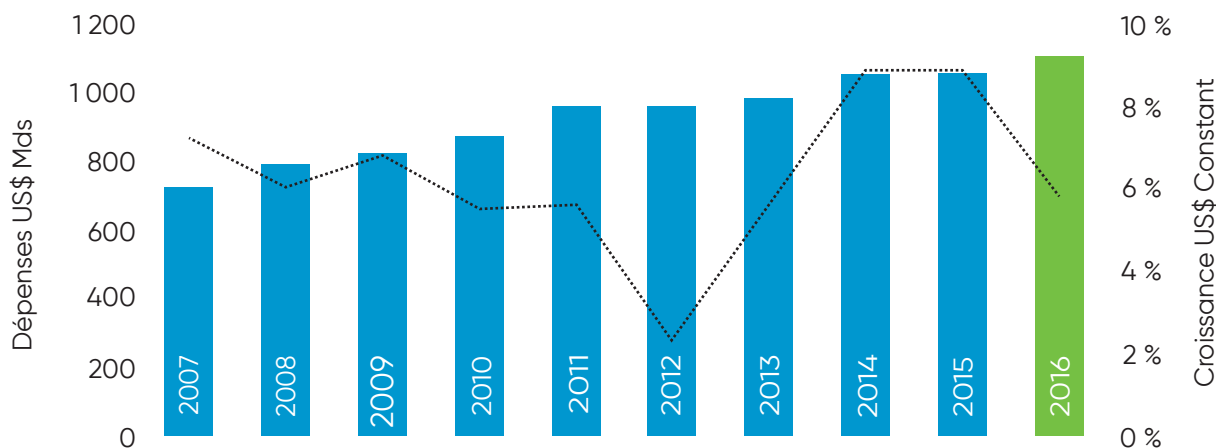
Kamal AMEUR
Directeur Général

Abdelouahed KERRAR
Directeur Général

III. Tendances du marché

1. Tendances du marché mondial

Des dépenses de santé en hausse malgré le ralentissement de la croissance

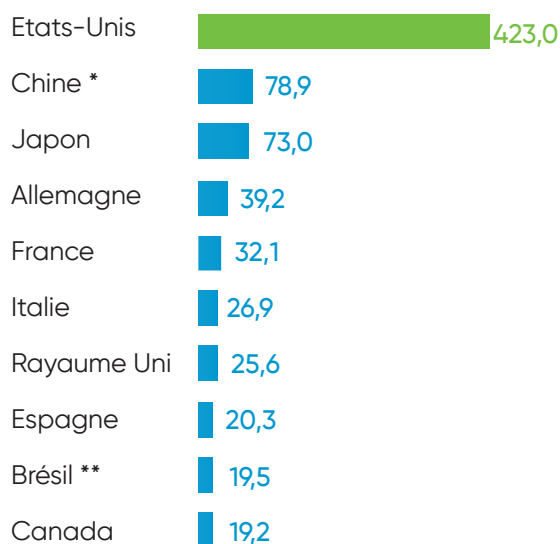


Graph 1 : Evolution du marché pharmaceutique mondial (2007-2016)

Source : Quintiles IMS

■ Dépenses Croissance

L'Amérique du Nord continue de représenter la part la plus importante du marché mondial



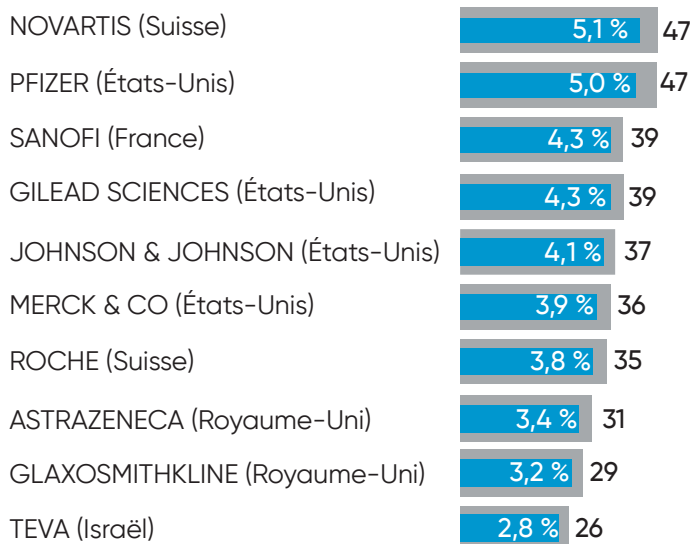
Graph 2 : Les principaux marchés pharmaceutiques dans le monde (Milliards de dollars)

Source: Quintiles IMS, décembre 2015

Notes : Les prix sont exprimés au niveau du fabricant (prix de vente par le fabricant au grossiste ou directement aux pharmacies).

* Marché hospitalier seulement

** Marché au détail seulement

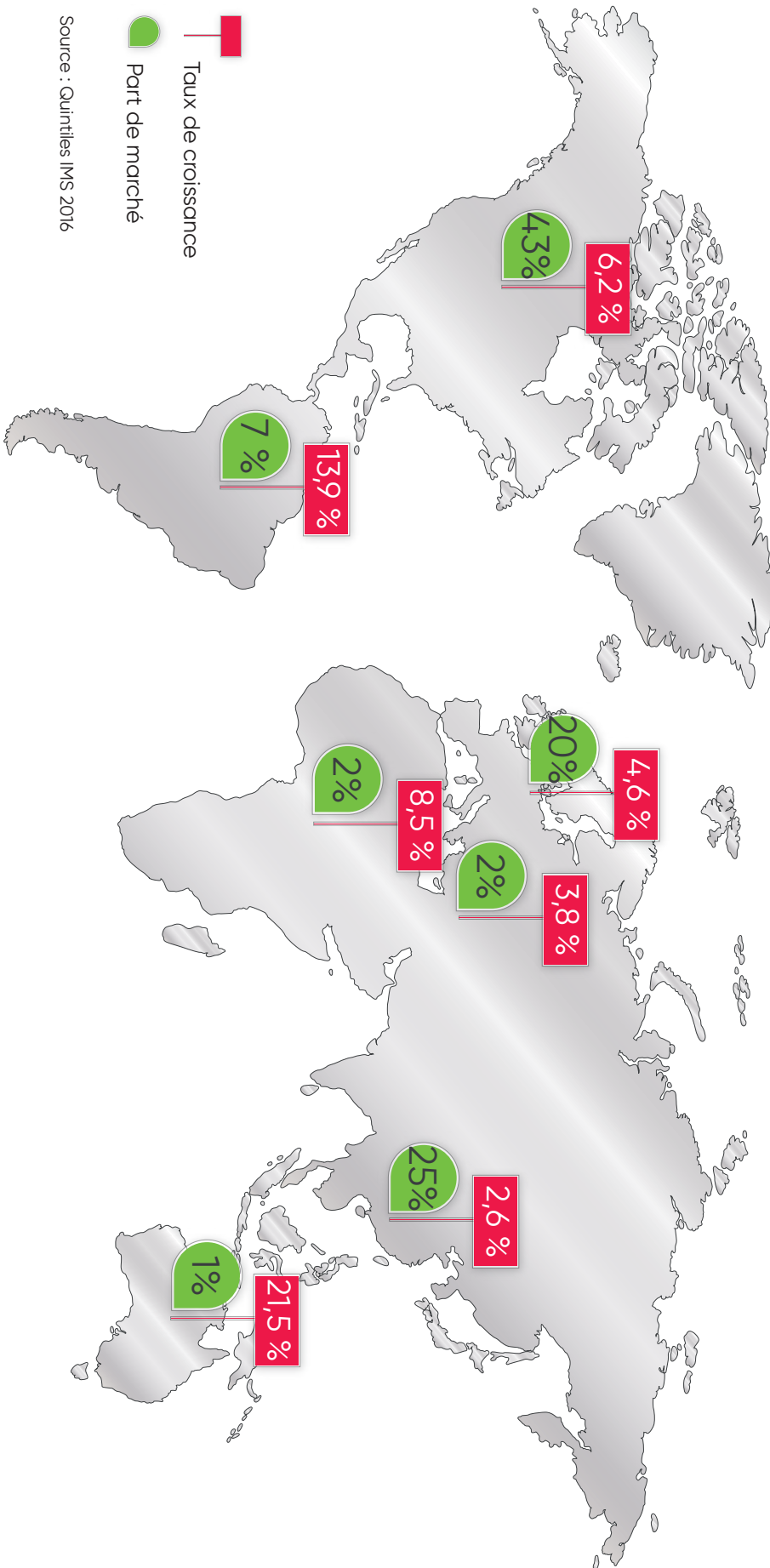


Graph 3 : Top 10 laboratoires au niveau mondial

Source : Quintiles IMS

■ CA (en Md\$)
■ Part de marché

Le marché Africain représente 2% du marché mondial avec un important taux de croissance



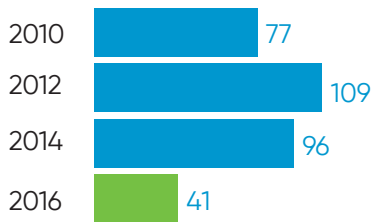
Source : Quintiles IMS 2016

2. Evolution du marché pharmaceutique algérien

Un rappel de données générales économiques et sociodémographiques permet d'appréhender la réalité du marché du médicament en Algérie.

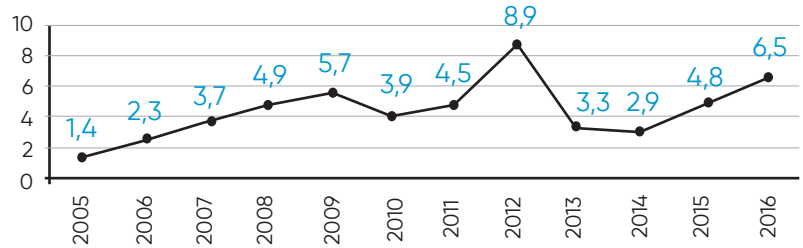
2.1. Contexte socio-économique :

Un contexte économique affecté par la baisse du cours du prix du pétrole



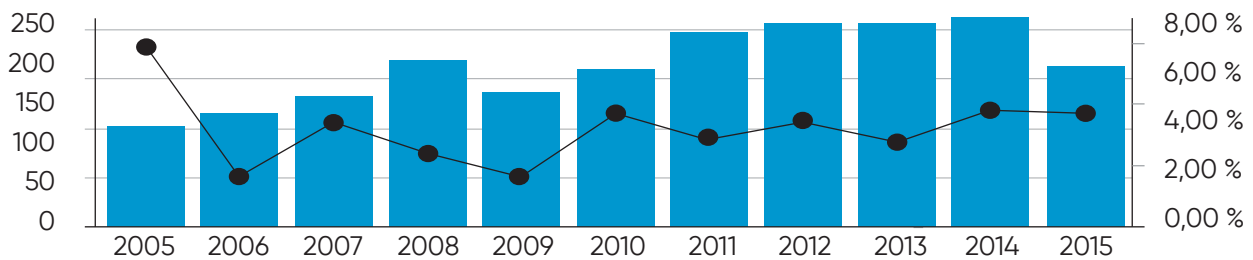
Graph 5 : Evolution du cours du prix du pétrole (US\$/ Baril)

Source : OPEC Basket Price, yearly data



Graph 7 : Taux d'inflation (%)

Source : ONS

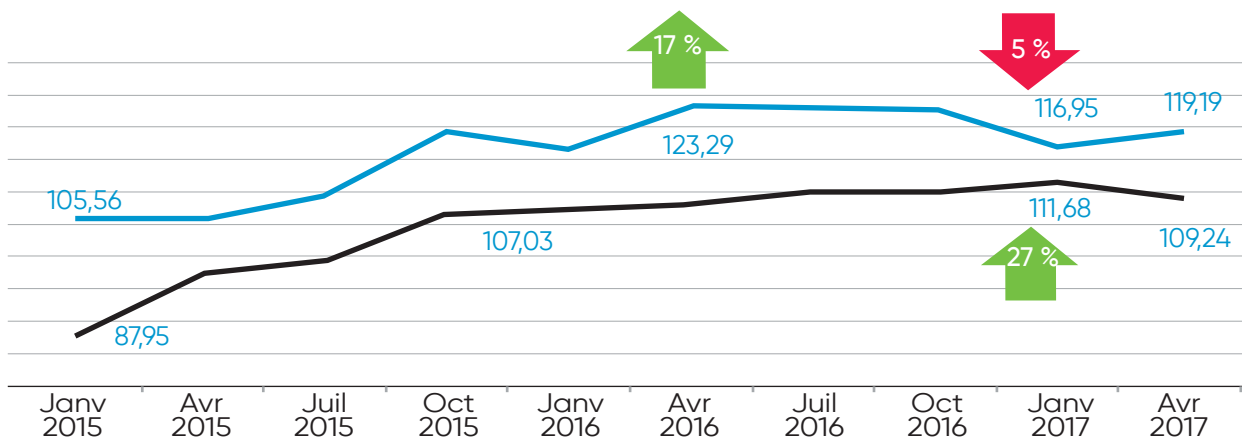


Graph 6 : PIB et taux de croissance (US\$ Milliards)

Source Banque mondiale
PIB en Mds US\$ courants

■ PIB
● Taux de croissance

Un taux de change impacté par le contexte économique



Graph 8 : Evolution du taux de change

Source : <http://www.xe.com/fr/currencyconverter>

— € — \$

2.2. Contexte réglementaire :

Le contexte économique a influencé le contexte réglementaire du secteur pharmaceutique depuis 2015, à travers la mise en œuvre de plusieurs mesures :

- Une limitation par le Ministère de la Santé des quantités des produits importés ;
- Une pression du comité économique sur les prix à

l'importation, mais également par la sécurité sociale à travers les tarifs de référence de remboursement ;

- Une pression du Ministère de la Santé sur les quantités et les prix des matières premières des produits fabriqués localement en particulier pour les produits nouveaux.

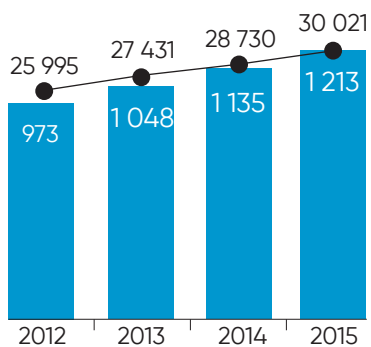
2.3. Evolution du marché pharmaceutique algérien :

2.3.1. Taille du marché :

D'après BMI, le marché pharmaceutique est en

croissance en Algérie. Il représente le troisième marché pharmaceutique au Moyen-Orient et en Afrique, après l'Arabie Saoudite et l'Afrique du Sud.

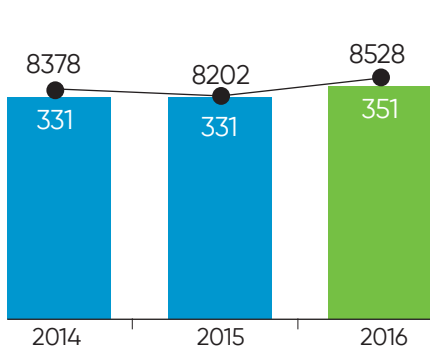
Le marché pharmaceutique algérien en croissance malgré un contexte économique difficile



Graphe 9 :
Evolution des dépenses de santé DZD

- Dépenses de santé (Mds DZD)
- Dépenses de santé per capita (DZD)

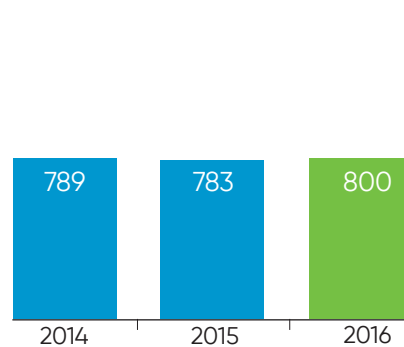
Source : BMI Algeria Pharmaceuticals & Healthcare Report Q1 2017



Graphe 10 : Evolution du marché pharmaceutique Algérien (Milliards de DZD)

- CA pharma (Mds DZD)
- CA pharma per capita (DZD)

Source : Quintiles IMS

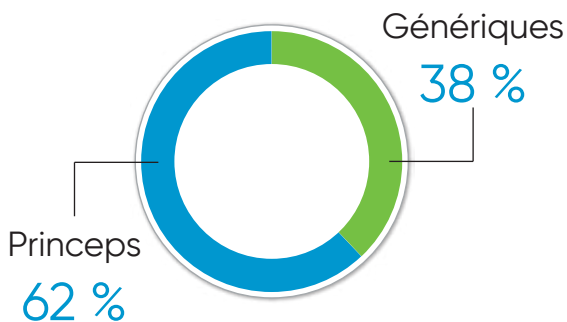


Graphe 11 : Evolution du marché pharmaceutique Algérien (Millions d'Unités)

Source : Quintiles IMS

2.3.2. Tendances des produits/segments :

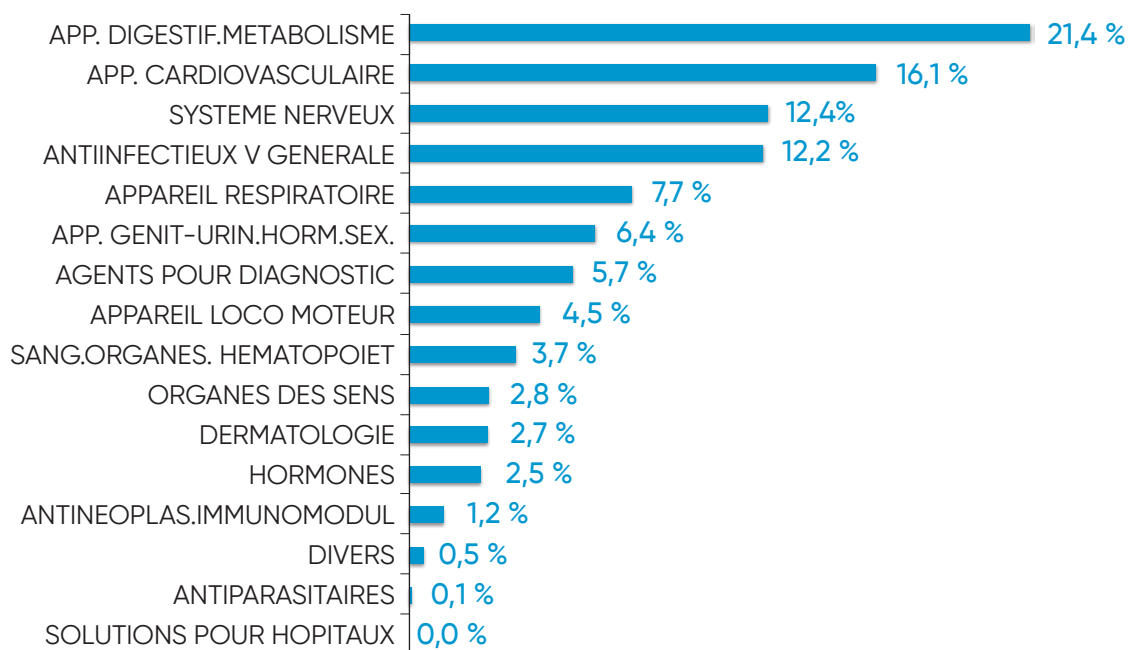
Une part significative pour le princeps



La tendance actuelle du marché montre une orientation vers la production locale dont la part augmente d'année en année.

Graphe 12 : Part du générique par rapport au princeps

Source : Quintiles IMS



Graphe 13 : Parts de marché par classe thérapeutique

Source : Quintiles IMS

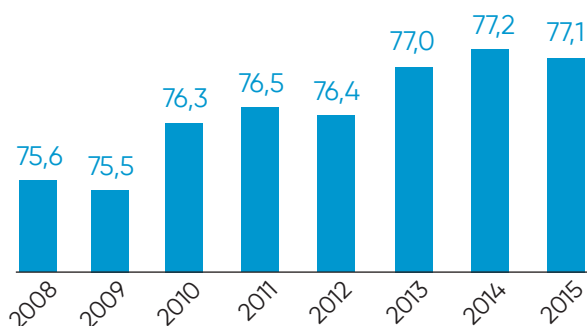
2.3.3. Evolution des facteurs de croissance :

Le système de sécurité sociale continue à soutenir le secteur pharmaceutique

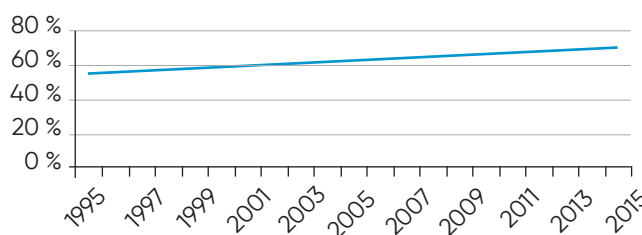
Le secteur pharmaceutique est soutenu par un système de financement reposant sur des caisses de sécurité sociale qui assurent une grande part de la dépense en médicaments. Selon le Directeur Général de la Caisse

Nationale des Assurances Sociales (CNAS), en 2015 le budget de la caisse a atteint plus de 190 milliards de dinars, en augmentation de 6.4% par rapport à l'année 2014, dont 55%, soit 104.5 milliards, a été consacrés au médicament.

Un contexte socio démographique favorable à la croissance du secteur pharmaceutique

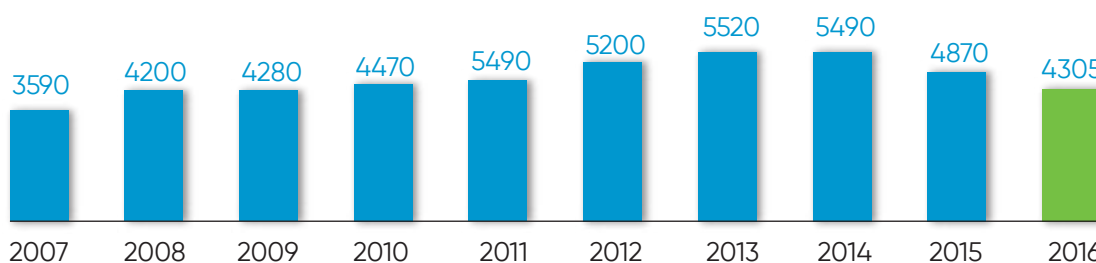


Graphe 14 : Espérance de vie à la naissance
Source : ONS. N°740 Démographie Algérienne 2015



Les maladies respiratoires, les problèmes du système cardio-vasculaire, l'hypertension, le diabète et le cancer sont en hausse dans les zones urbaines.

Graphe 15 : Taux d'urbanisation
Source : Banque mondiale



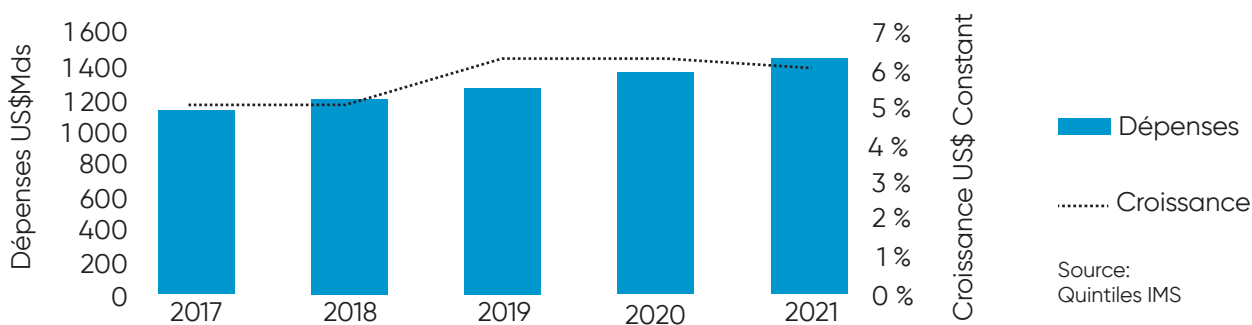
Graphe 16 : Revenu / habitant (US\$)
Source : Banque Mondiale

3. Perspectives du marché pharmaceutique mondial

Une forte croissance est attendue (le double de celle observée entre 2010 et 2015), résultant de nombreux lancements de produits innovants. Entre 2016 et 2020, ce sont 225 nouvelles molécules qui sont attendues (contre 184 entre 2011 et 2015). Le marché est en croissance en raison notamment

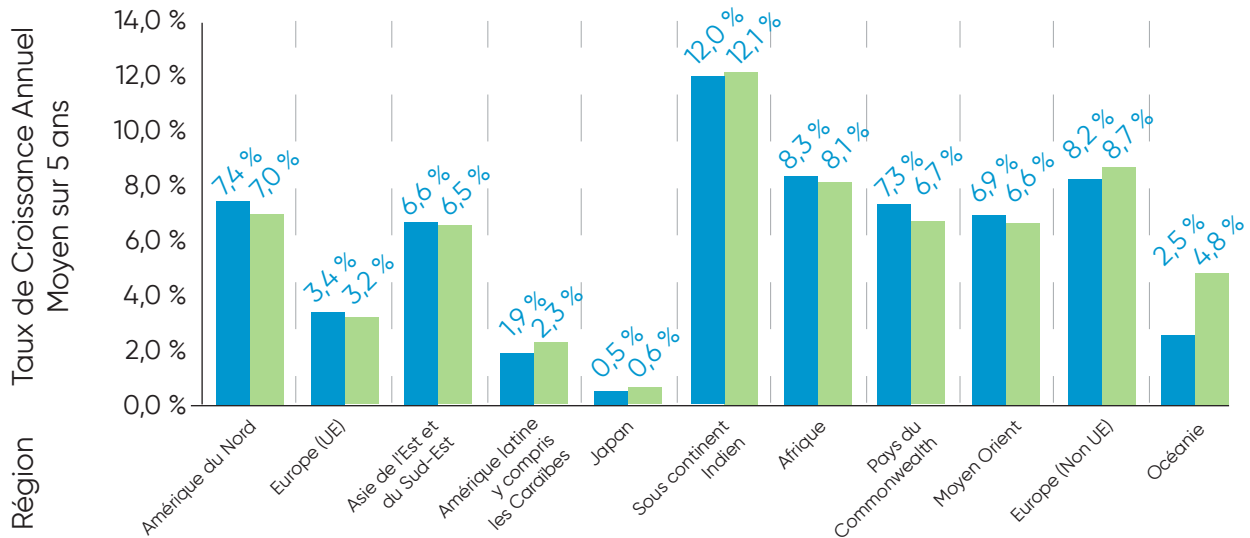
des avancées scientifiques et du vieillissement de la population. Plus de 2000 nouveaux médicaments sont attendus sur le marché, et la part des génériques, en hausse, restera inférieure à 50% des ventes.

Des perspectives prometteuses



Graphe 17 : Perspectives d'évolution du marché pharmaceutique mondial

L'Afrique montre des perspectives de croissance encourageantes



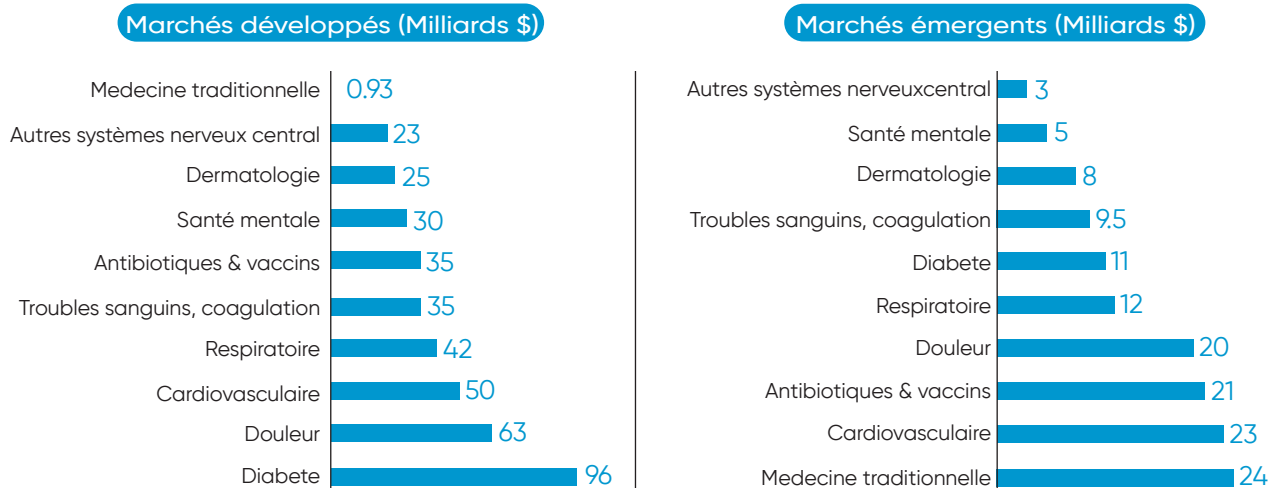
Graph 18 : Perspectives de croissance par zone géographique

■ 2015-2020 Anciennes Projections publiées en Mai 2016

■ 2015-2020 Projections actuelles publiées en Septembre 2016

Source : Quintiles IMS

Une différence notable de pathologie entre marchés émergents et marchés développés



Graph 19 : Prévisions des dépenses en médicament dans le monde en 2020

Source: Quintiles IMS

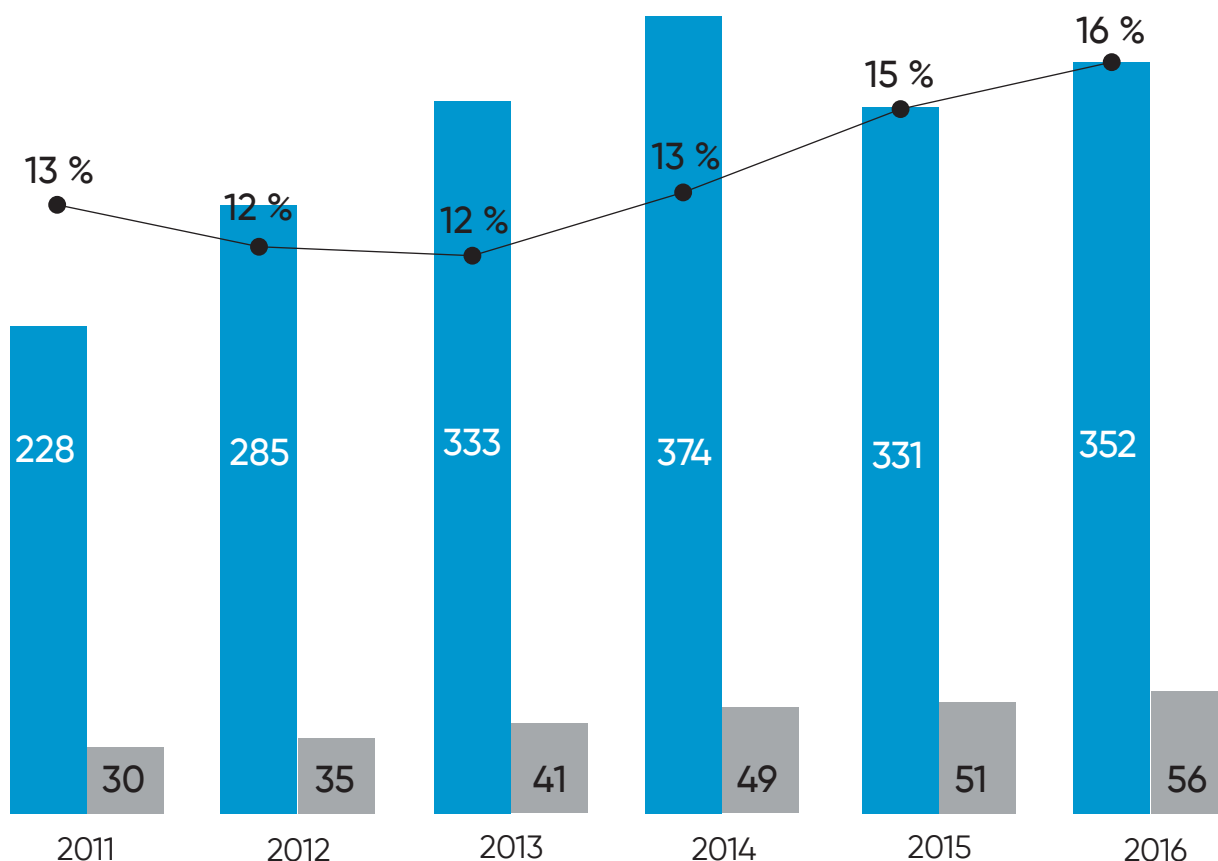
IV. Profil du Groupe

1. Mission/ vision

L'ambition de BIOPHARM est d'assurer aux patients Algériens la disponibilité et l'accessibilité des traitements les plus innovants. Nous poursuivons, à ce titre, les efforts importants que nous avons entrepris au long des vingt dernières années en termes de relations étroites avec la communauté médi-

cale nationale et avec les autorités de santé, de même qu'en termes de vulgarisation de l'information scientifique autour du médicament et de la qualité des soins et des traitements à apporter aux patients algériens.

2. Positionnement



Graphique 20 : Positionnement du Groupe BIOPHARM consolidé sur le marché Algérien

■ Marché * ■ Chiffre d'affaires BIOPHARM Groupe ** —●— Part de marché

* Source: BMI / Algeria Pharmaceuticals & Healthcare report / Mds DZD

** Source Groupe BIOPHARM / Mds DZD

3. Stratégie

Un modèle d'intégration verticale

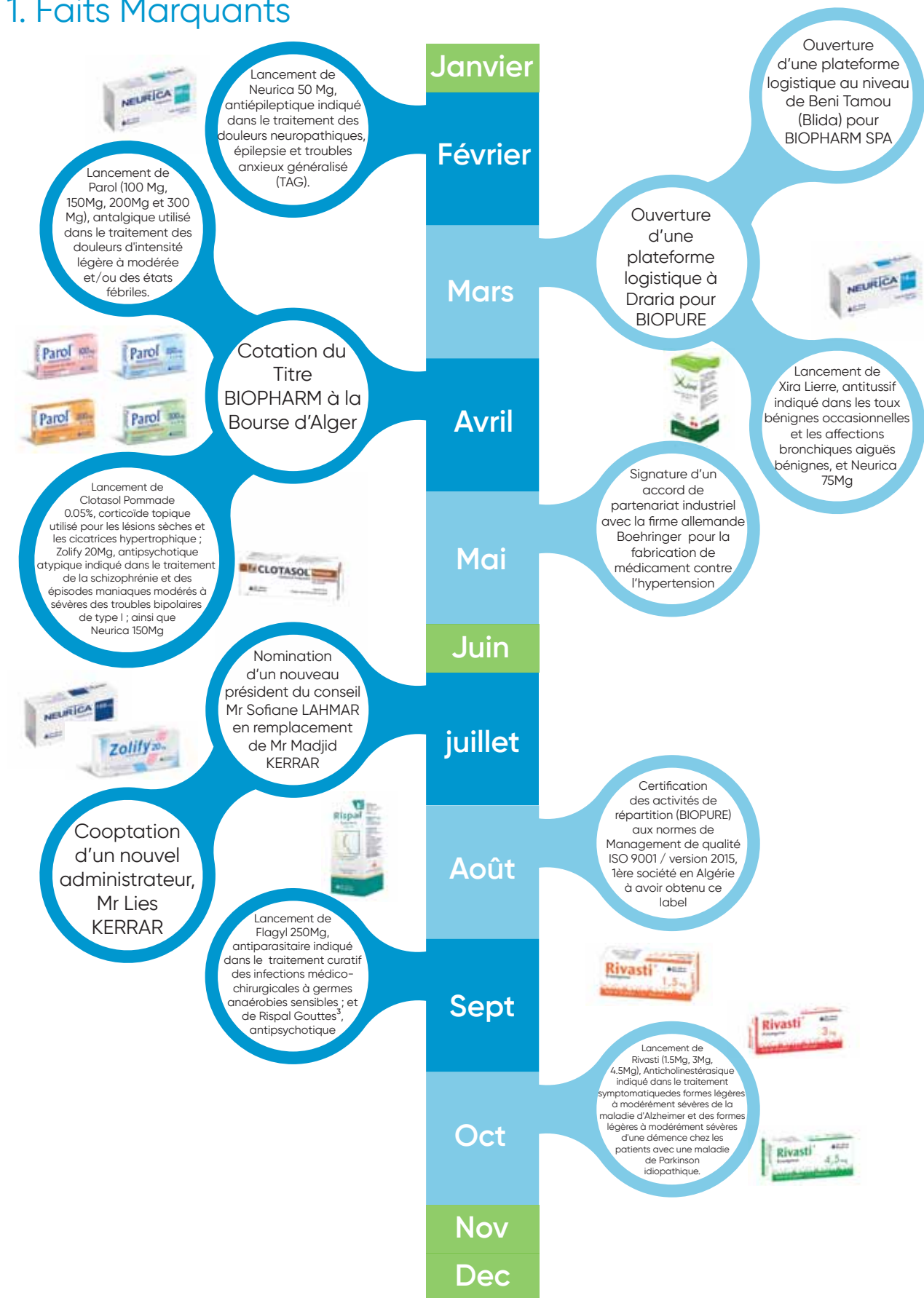
BIOPHARM, grâce à sa stratégie d'intégration verticale, est présent sur les différents métiers du secteur pharmaceutique et sur toute la chaîne locale de valeur du médicament, à savoir : la formulation, la production, l'importation, la distribution,

la répartition aux officines, la promotion et l'information médicale.

Cette stratégie permet à BIOPHARM de capter toutes les opportunités de développement offertes par le marché.

V. Rapport d'Activité

1. Faits Marquants

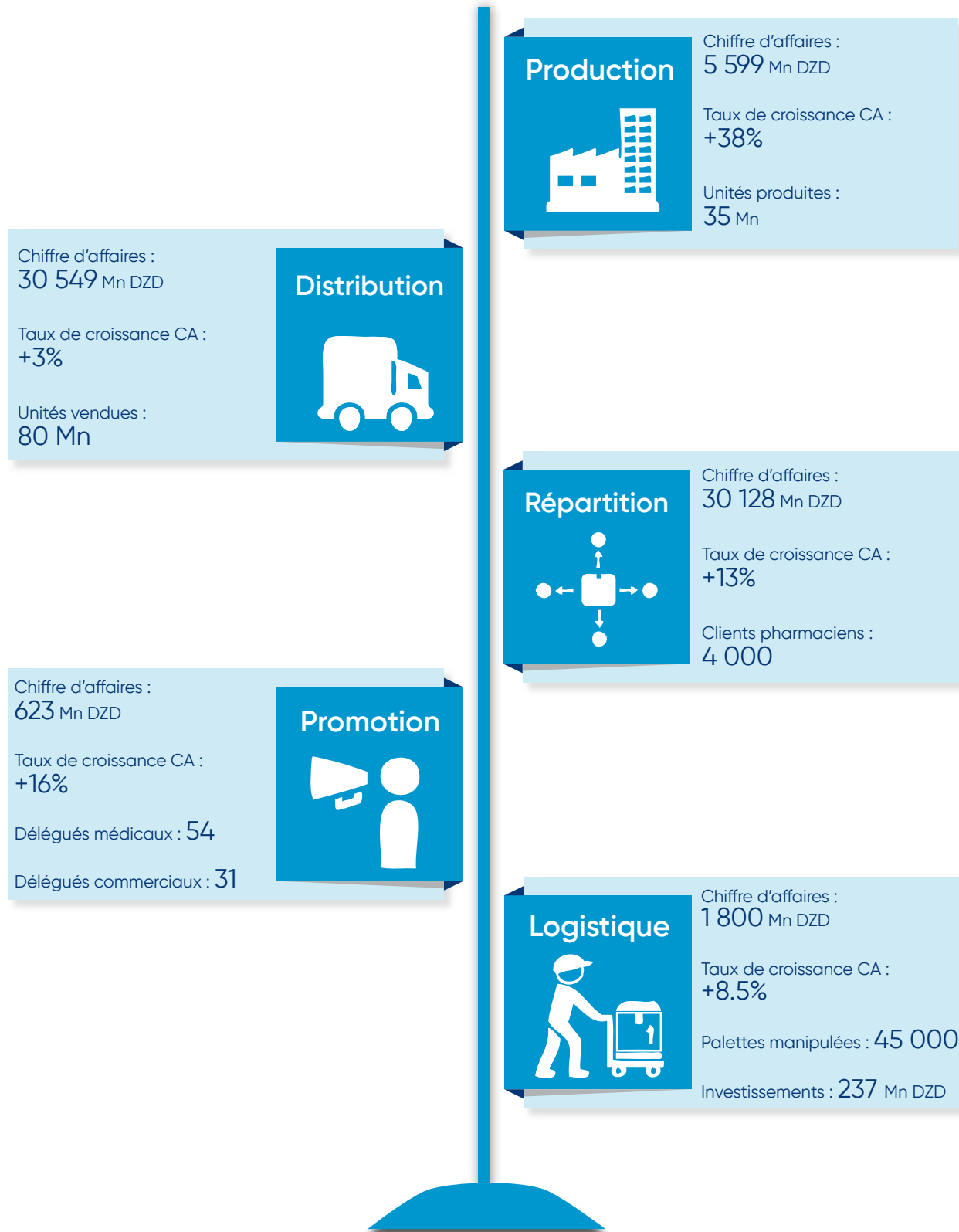


³ Antipsychotique atypique indiqué dans le traitement de la schizophrénie, des épisodes maniaques modérés à sévères associés aux troubles bipolaires, de l'agressivité persistante chez les malades atteints de la maladie d'Alzheimer ainsi que dans le traitement symptomatique de l'agressivité persistante dans les troubles des conduites chez les enfants à partir de 5 ans et les adolescents présentant un fonctionnement intellectuel inférieur à la moyenne.

2. Revue de l'activité du groupe et de ses filiales

BIOPHARM SPA, filiale de production, fabrique 61 produits de différentes formes galéniques et classes thérapeutiques de sa propre gamme et de celle produite pour des tiers. 46 produits sont des

produits de marque BIOPHARM. Les autres produits sont fabriqués sous entente contractuelle avec des laboratoires partenaires.



3. Revue de l'activité des principales fonctions

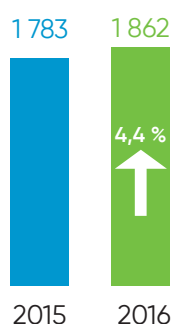
Dans une démarche visant à répondre aux exigences des standards internationaux relatifs aux aspects QHSE et RH, deux audits ont été menés : un audit RH et social et un audit Qualité et HSE. Suite aux comptes rendus, un plan d'action

ESAP (Environnement and Social Plan) a été mis en place mettant en évidence les projets déployés sur les deux volets (Social et QHSE) afin de piloter le développement des pratiques en interne.

3.1. Activités des ressources humaines :

3.1.1. Evolution des effectifs :

Poursuite des recrutements pour soutenir le plan de développement



Graphe 21 : Evolution de l'effectif au sein du groupe

Une politique RH source de valeur

Taux d'encadrement



Ancienneté moyenne



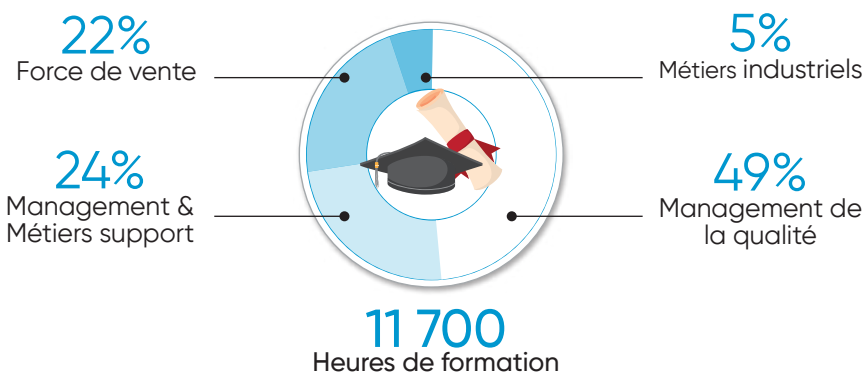
Taux de cadres féminin



Moyenne d'âge



Le développement des compétences de nos collaborateurs au cœur de nos préoccupations



Graphe 22 : Répartition de la formation par domaine

3.1.2. Plan de développement RH :

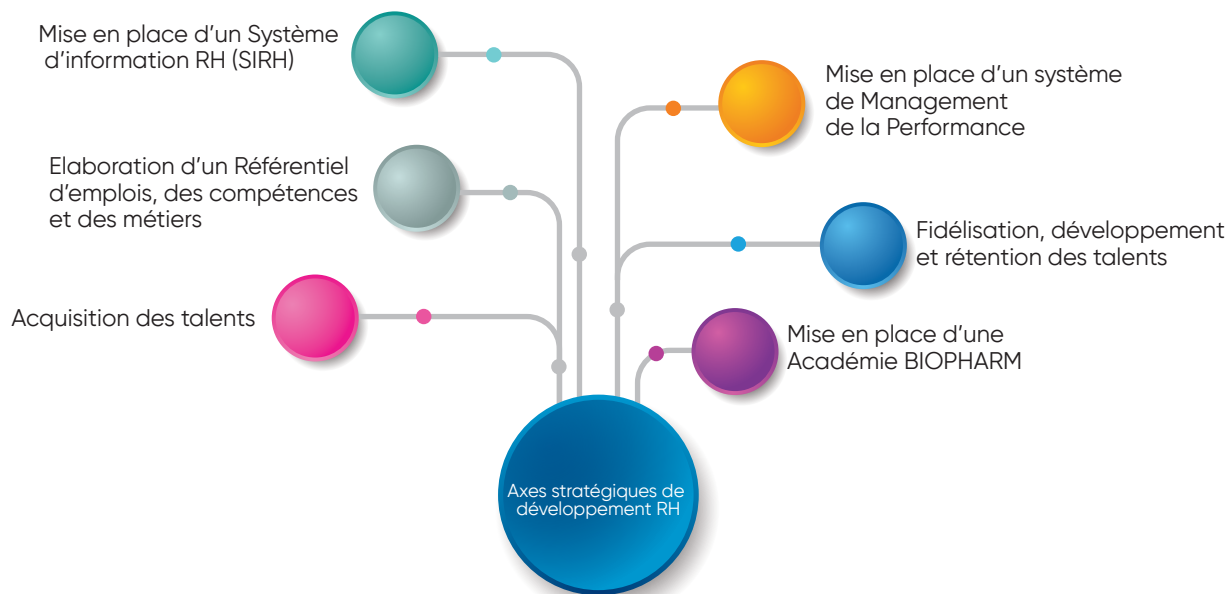


Schéma 1 : Axes stratégiques de développement RH

3.1.3. Académie BIOPHARM :

Afin de développer nos compétences, nous travaillons à la mise en place de l'Académie qui aura pour mission de développer un programme intégré de formation ciblant les métiers nécessaires

à nos différentes activités. L'Académie s'appuiera sur l'expertise interne et externe. Les premières actions seront menées au courant du 4ème trimestre 2017.

3.2. Hygiène, sécurité et environnement :

Suivant les recommandations de l'audit social et HSE réalisé à la fin de l'année 2014, nous avons poursuivi notre programme de mise en place d'une politique hygiène, sécurité et environnement et

avons procédé, au cours de l'exercice 2016, à l'implémentation d'un plan d'action répondant à de multiples enjeux.

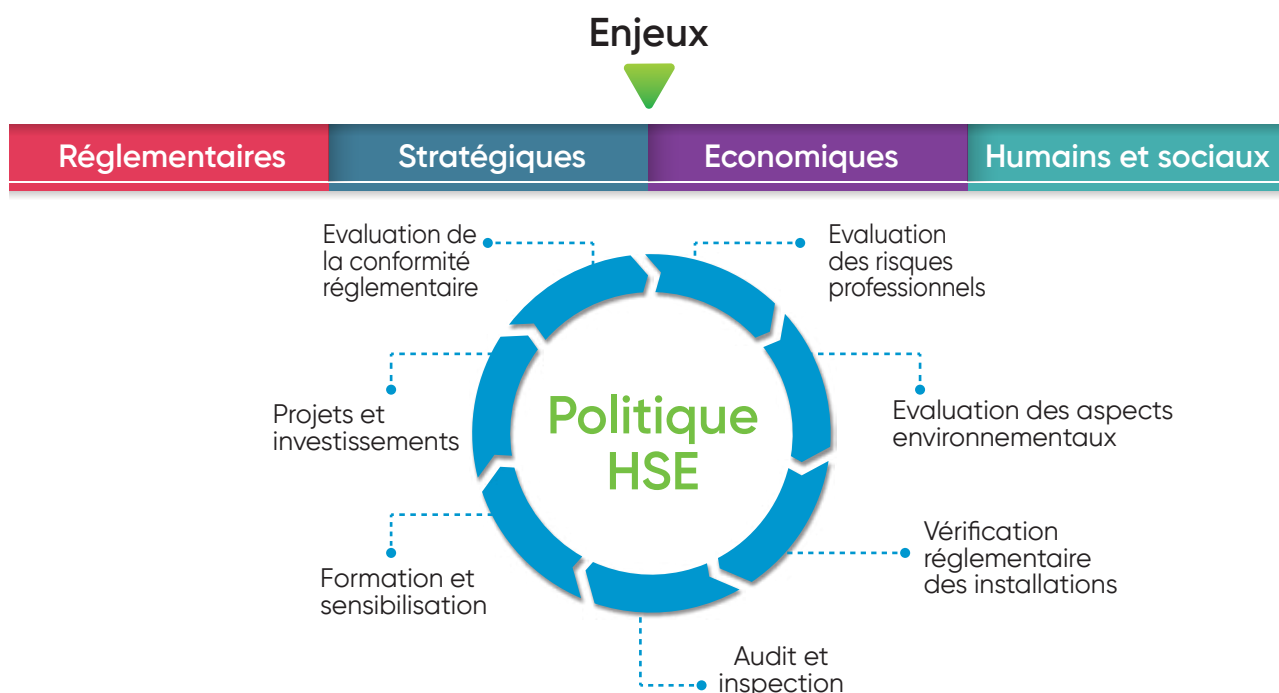


Schéma 2 : Politique HSE : Enjeux et plan d'action

3.3. Management de la qualité :

Une organisation facilitant l'accès à l'information

1059
procédures, instructions
et modes opératoires

Le système documentaire concerne toutes les opérations du groupe. Il conçoit l'organisation et la mémoire, capitalisant les savoir-faire individuels et collectifs, composé de documents validés et partagés, qui sont une source de sécurisation de l'acte pharmaceutique.

Un système qualité aux normes internationales et régulièrement audité

38
audits internes
et externes⁴

Destinés à déterminer si nos produits et services sont conformes aux normes en vigueur et à la réglementation applicable, les audits qualité et les contrôles internes répondent à des exigences légales, contractuelles et normatives. Ils sont une étape importante dans la gestion de nos activités.

3.4. Système d'Information :

Un système d'information modernisé et urbanisé

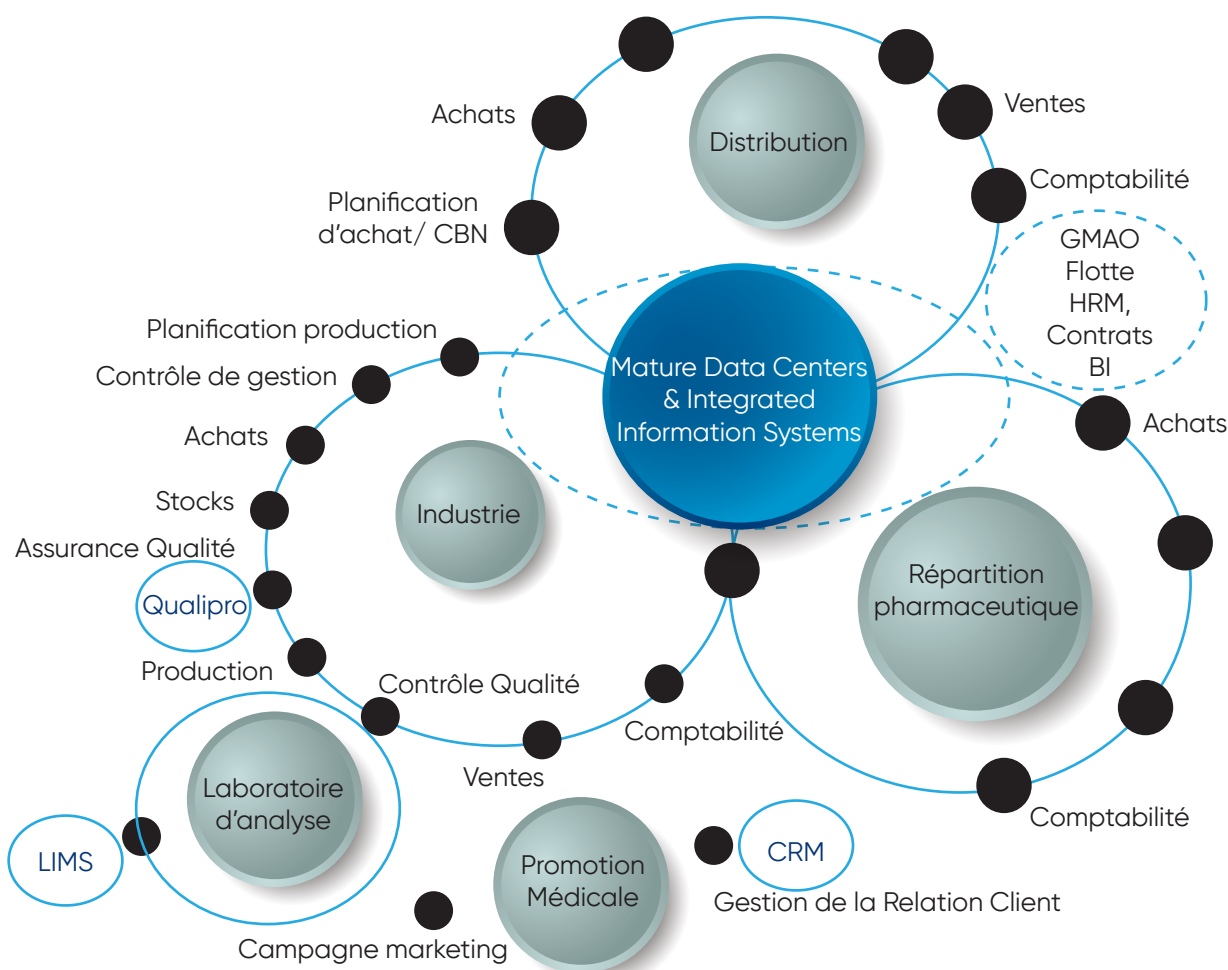


Schéma 3 : Couverture fonctionnelle du système d'information

⁴ Organismes certificateurs et laboratoires

VI. Gouvernance

1. Administrateurs et dirigeants sociaux de la société BIOPHARM

Le Conseil d'Administration est composé de six administrateurs élus par l'Assemblée Générale Ordinaire tenue le 25 juin 2015 pour une durée de

6 ans. La composition actuelle du Conseil d'administration est la suivante :

Nom et Prénom administrateurs et dirigeants	Adresse	Représentant	Qualité	Mandat d'administrateurs dans d'autres sociétés de droit algérien	Qualité dans d'autres sociétés
Sofiane LAHMAR	40 Ashcombe street, Londres, SW6 3AN, Royaume Uni		Président	General Emballage SPA Touax Industrie Modulaire SPA	Membre
ADP Enterprises WLL	N° 241 BT 133, Rue 383, lot 316 Manama, El Bahrein	Sofiane LAHMAR	Membre		
Giles DE CLERCK	Starco Center, Block C 8 th Floor Beirut, PO Box 11 - 439, Liban		Membre		
Jade DEL LERO MOREAU	268 Brompton Park Crescent, SW6 1SZ Londres, Royaume-Uni		Membre	General Emballage SPA	Membre
Lars ZIMMERMANN	Grosse Telegraphenstr. 22 /50676 Köln, Allemagne		Membre		
Lies KERRAR	21 Chemin du réservoir Hydra, Algérie		Membre	Med Investment Holding SPA Emploitic SPA	Membre

Les dirigeants sociaux de la société BIOPHARM sont les suivants :

Abdelouahed KERRAR	Rue des Oliviers BirKhadem , Alger, Algérie	Directeur Général	BIOPHARM SPA
Kamal AMEUR	Cite 86 Logts N°5 Bt 1 Delly Brahim , Alger, Algérie	Directeur Général	BIOPHARM SPA

2. Administrateurs et dirigeants sociaux des sociétés du groupe

Nom et prénom	Adresse	Société	Qualité
Abdelouahed KERRAR	Rue des Oliviers BirKhadem, Alger, Algérie	BIOPHARM Distribution SPA	Président Directeur Général
		BIOPURE SPA	Président Directeur Général
		HHI SPA	Président Directeur Général
		BIOPHARM Investment SPA	Membre
		Cipla Algérie	Représentant de la personne morale : Biopharm Distribution
Kamal AMEUR	Cite 86 Logts N°5 Bt 1 Delly Brahim, Alger, Algérie	BIOPHARM Distribution SPA	Directeur Général
		BIOPHARM Logistic SPA	Président Directeur Général
		Profam SPA	Président Directeur Général
		BIOPHARM Investment SPA (société à capital investissement)	Président Directeur Général
		Cipla Algérie	Représentant de la personne morale : Biopharm Investment

2.1. Nomination d'un nouveau Président du Conseil :

Le Conseil d'Administration a élu, lors de sa réunion du 11 juillet 2016, M. Sofiane LAHMAR en qualité de nouveau Président du Conseil d'Administration de la société, succédant ainsi à M. Madjid KERRAR.

Il est rappelé que lors de cette réunion, les membres du Conseil d'Administration ont exprimé leur reconnaissance du rôle précurseur de M. Madjid KERRAR ainsi que son rôle dans le développement et la pérennisation de la société durant plus de deux décennies. Celui-ci a tenu à souhaiter à son successeur plein succès dans sa mission et l'a encouragé ainsi que le Conseil à poursuivre la stratégie de développement du Groupe.

2.2. Nomination d'un nouveau Membre du Conseil d'Administration :

Le Conseil d'Administration de la société BIOPHARM a élu, lors de sa réunion du 11 juillet 2016, M. Lies KERRAR en qualité de membre du Conseil. Agé de 49 ans, Lies est un investisseur ayant plus

d'une vingtaine d'années d'expérience dans le domaine des marchés financiers, notamment en Corporate Finance, Fusions & Acquisitions (M&A) et en développement de fonds de placement. M. Lies KERRAR est président Hawkama El Djazair, Association algérienne de gouvernance d'entreprises.

2.3. Date de tenue des Réunions du Conseil d'Administration de la société :

Le Conseil d'Administration a tenu sept réunions durant l'année 2016, aux dates suivantes :

- 16 février 2016
- 25 avril 2016
- 03 Mai 2016
- 18 Mai 2016
- 11 juillet 2016
- 26 septembre 2016
- 22 novembre 2016

Ces réunions ont porté sur l'approbation des budgets, l'orientation stratégique de la société et le suivi de l'activité du groupe.

3. Activités de l'Assemblée Générale

L'exercice 2016 a enregistré la tenue de deux Assemblées Générales aux dates ci-dessous :

Assemblée Générale	Dates
Assemblée Générale Extraordinaire	07/01/2016
Assemblée Générale Ordinaire	28/06/2016

4. Activités des Comités du Conseil d'Administration

4.1. Réunions du Comité de Rémunération et de Nomination :

Le Comité de Rémunération s'est réuni en date du 03 Mai 2016 et du 22 Novembre 2016 afin d'étudier

et proposer au Conseil d'Administration toutes recommandations en politique de rémunération. Le comité de rémunération est composé des membres suivants :

	Membres	Fonction
Comité de Rémunération et de Nomination	Sofiane LAHMAR	Président
	Lars ZIMMERMAN	Administrateur
	Rachid HAMMOUDI	Membre indépendant

4.2. Réunion du Comité d'Audit :

Il s'est réuni en date du 17 février 2016 et du 19 juillet 2016 afin d'étudier les rapports présentés au

Conseil d'Administration sur les comptes sociaux et le contrôle externe et interne.

Les membres du Comité durant l'exercice 2016 sont :

	Membres	Fonction
Comité d'Audit	Gilles DE CLERK	Président et Administrateur
	Jade DEL LERO	Administrateur
	Lies KERRAR	Administrateur

5. Commissaires aux comptes

Conformément aux dispositions du code de commerce, la société est contrôlée par deux commissaires aux comptes :

N°	Nom et prénom	Adresse	Période du mandat
01	Aissa DROUA	N°04, Boulevard Mohamel V, Alger centre, Alger, Algérie	2015, 2016, 2017
02	Rabah BERARMA	N°03, Cité Beau Séjour, Bouzareah, Alger, Algérie	2016, 2017, 2018

6. Conventions visées à l'article 628 du code de commerce

Durant l'exercice 2016, il n'a pas été conclu de conventions entrant dans le champ d'application des dispositions de l'article 628 du code de commerce.

7. Evolution du capital de la société

Le capital de la société est de DZD 5 104 375 000 divisé en 25 521 75 actions de 200 dinars chacune.

7.1. Structure juridique du groupe BIOPHARM :

BIOPHARM SPA
Production de médicaments

98,52 % *	99,91 % *	99,81 % *	97,43 % *	98,91 % *
BIOPHARM DISTRIBUTION SPA	BIOPURE SPA	BIOPHARM LOGISTIC SPA	Human Health Information SPA	PROFAM SPA
Achat et distribution de produits pharmaceutiques	Répartition et commercialisation en gros de produits pharmaceutiques	Gestion de la logistique pour l'industrie pharmaceutique	Promotion des produits pharmaceutiques	Partenariats Industriels

* Pourcentage d'intérêt

7.2. Autres participations :

BIOPHARM détient une participation à hauteur de 30% dans le capital BIOPHARM Investment, entreprise représentant le groupe dans les sociétés à créer avec nos partenaires.

VII. Evènements post- clôture

Démission d'un Administrateur :

M. Lars ZIMMERMAN a souhaité être libéré de sa qualité de membre du conseil d'administration à partir du 23 janvier 2017.

Nomination du Groupe BIOPHARM par la London Stock Exchange : En avril 2017, le

groupe BIOPHARM a été nommé comme une des sociétés sources d'inspiration pour l'Afrique (« companies to inspire Africa ») par la place boursière « London Stock Exchange ». Plus de détails sont disponibles sur le site web suivant :

<https://www.lseg.com/resources/companies-inspire-africa/healthcare-pharmaceutical/biopharm>

1. Méthode et périmètre de consolidation

1.1. Déclaration de conformité :

Les comptes du Groupe BIOPHARM sont consolidés au 31 Décembre 2016 conformément aux dispositions de la loi n° 07-11 portant Système Comptable et Financiers « SCF » et les textes subséquents pris pour son application, dont l'arrêté du Ministre des Finances du 26 juillet 2008 fixant les règles d'évaluation et de comptabilisation, le contenu et la présentation des états financiers ainsi que la nomenclature et les règles de fonctionnement des comptes. Ils sont présentés comparativement avec les états arrêtés au 31 décembre 2015.

1.2. Base d'établissement :

Les présents états financiers ont été préparés selon la méthode du coût historique sauf en ce qui concerne la réévaluation de certains actifs corporels amortissables et non amortissables acquis ou créés avant 2007.

1.3. Méthode de consolidation :

La société mère détient le contrôle exclusif de toutes ses filiales. Par conséquent, les états financiers sont consolidés selon la méthode de

l'intégration globale, conformément aux dispositions de l'arrêté susmentionné. La clôture des comptes de toutes les entités incluses dans le périmètre de consolidation s'effectue le 31 décembre.

Les états financiers consolidés ont été établis selon les principes généraux :

- Image fidèle ;
- Continuité d'exploitation ;
- Méthode de la comptabilité d'engagement ;
- Permanence de présentation ;
- Importance relative.

Les transactions significatives, soldes, produits et charges intra-groupe ont été entièrement éliminés lors de la consolidation.

Les intérêts minoritaires dans l'actif net des filiales consolidées sont présentés séparément des capitaux propres du groupe.

1.4. Périmètre et critères de consolidation :

Sur la base des méthodes indiquées ci-dessus, le tableau suivant présente le périmètre de consolidation du Groupe BIOPHARM au 31 décembre 2016.

Périmètre de consolidation du Groupe BIOPHARM			
BIOPHARM SPA	Société consolidante		
Entité	% Intérêt	% de contrôle	Méthode de consolidation
BIOPHARM Distribution SPA	98,52%	98,60%	Intégration Globale
BIOPURE SPA	99,91%	99,92%	Intégration Globale
BIOPHARM Logistic SPA	99,81%	99,84%	Intégration Globale
HHI SPA	97,43%	97,67%	Intégration Globale
PROFAM SPA	98,91%	99,84%	Intégration Globale

A noter qu'au 31 décembre 2016, les filiales possèdent 10 actions de leurs sociétés sœurs. Le périmètre de consolidation n'a pas été modifié depuis l'exercice 2015.

1.5. Estimations :

La préparation des états financiers requiert l'utilisation d'estimation et d'hypothèses, susceptibles d'avoir un impact sur la valeur comptable des éléments d'actif et de passif, des produits et charges figurant dans les comptes ainsi que sur les informations figurant en annexe sur les actifs et passifs éventuels à la date d'examen des états financiers. Ces estimations et appréciations sont faites sur la base de l'expérience passée ainsi que sur des facteurs jugés raisonnables qui constituent le fondement de ces estimations. Les montants qui figureront dans les états financiers futurs sont

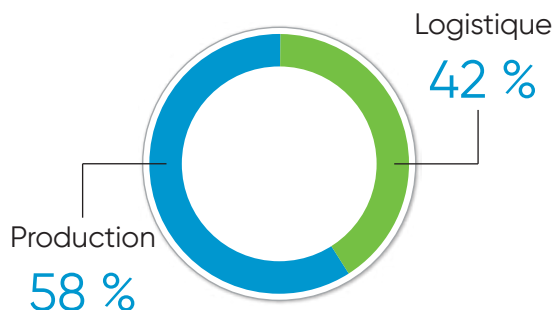
susceptibles de différer de ces estimations en fonction de l'évolution de ces hypothèses ou de conditions différentes, notamment en raison du contexte juridique, économique et financier.

Les estimations et hypothèses élaborées sur la base des informations disponibles lors de la clôture, après prise en compte des événements postérieurs à la clôture, portent principalement sur :

- Les provisions pour dépréciation des stocks et des créances ;
- Les provisions pour garantie donnée aux clients institutionnels ;
- Les charges à payer.

2. Commentaires sur le bilan consolidé

A l'actif, l'augmentation du poste immobilisations de 534 millions de dinars en 2016 après 569 millions de dinars en 2015 et 557 millions de dinars en 2014 démontre la volonté d'investissement de la société. Ces investissements se répartissent comme suit :



Graphique 24 : Répartition des investissements BIOPHARM 2016

Les comptes de stock et clients restent stables malgré l'augmentation du chiffre d'affaires dénotant une bonne maîtrise de ces deux postes. Ceux-ci sont en diminution en nombre de jours de chiffre d'affaires. La trésorerie court terme est en augmentation de plus de 1 362 millions de dinars.

Au passif, les dettes à long terme diminuent des remboursements des emprunts de l'exercice, soit 260 millions de dinars. La dette financière long terme de BIOPHARM reste très faible, à 2,7% des capitaux propres.

La dette fournisseur diminue de 864 millions de dinars soit -6,5 %. Ceci est dû, entre autres, à la baisse des programmes d'importation ayant engendrée une baisse des achats d'importation en fin d'année.

Le besoin en fonds de roulement, du fait de la diminution du poste fournisseur augmente de 6 jours de chiffre d'affaires.

3. Commentaires sur les comptes de résultats consolidés

L'exercice 2016 voit le chiffre d'affaires atteindre 56,3 milliards de dinars contre 51,0 en 2015 soit une augmentation de 10,3 % par l'effet conjugué de la croissance des activités de production et de répartition aux officines.

La valeur ajoutée croît de 23,4% passant de 8,092 à 9,982 milliards de dinars du fait de l'augmentation de la part de la production vendue et de la croissance du chiffre d'affaires de la répartition.

On constate une augmentation de 29% des impôts et taxes due au changement de taux de la taxe sur activité professionnelle (TAP) dans la loi de finances 2016.

Le résultat opérationnel passe de 5,974 à 7,325

milliards de dinars, soit +22,6 % du fait, notamment, de la bonne tenue des frais de gestion.

Les résultats financiers passent de -264 millions de dinars à -72 millions, soit une économie de 192 millions de dinars.

Les charges extraordinaires de l'exercice 2016 représentent les frais d'introduction en Bourse.

En conséquence, le bénéfice net consolidé, part Groupe, s'établit à 5,513 milliards de dinars contre 4,420 milliards de dinars l'exercice précédent, soit une augmentation de 24,7 %. Le bénéfice net part du Groupe par action est de 216 dinars contre 173 en 2015.



RAPPORT COMMISSARIAT AUX COMPTES COMPTES INDIVIDUELS EXERCICE 2016

Aissa DROUA
Expert-comptable Diplômé
Commissaire aux comptes Agréé
N°04, Boulevard Mohamel V,
Alger centre, Alger, Algérie

Rabah BERARMA
Expert-comptable Diplômé
Commissaire aux comptes Agréé
N°03, Cité Beau Séjour,
Bouzareah, Alger, Algérie

BIOPHARM SPA

Commissariat aux comptes 2016

Mesdames, Messieurs,

Conformément à la mission que vous nous avez confiée, nous vous présentons nos rapports relatifs à l'exercice clos le 31 décembre 2016, qui se composent :

- du rapport d'opinion sur la certification des comptes,
- des rapports spéciaux prévus par la Loi
- d'une annexe portant commentaire sur les principaux postes des états Financiers dressés par votre société,

Nous avons été convoqués et consultés conformément à la Loi à la réunion de travail pour l'arrêté des comptes de l'exercice 2016.

Les comptes annuels ont été arrêtés par le Conseil d'Administration. Il nous appartient, sur la base de notre audit, d'exprimer une opinion sur ces comptes.

OPINION SUR LES COMPTES

Nous avons effectué notre audit selon les normes de la profession ; ces normes requièrent la mise en œuvre de diligences permettant d'obtenir l'assurance raisonnable que les comptes annuels ne comportent pas d'anomalies significatives.

Pour l'accomplissement de notre mission, il a été mis à notre disposition par le service comptable de la société, outre le bilan, le tableau des comptes de résultats et leurs annexes, tous les documents comptables de la société ainsi que les bases de données informatiques.

A cet égard et au vu de ce que nous avons pu constater lors de nos interventions, nous estimons que les contrôles auxquels nous avons procédé, constituent une base suffisante qui nous permet de supporter nos conclusions et exprimer notre opinion.

OPINION SUR LES ETATS FINANCIERS

A l'issue des travaux auxquels nous avons procédé et nonobstant les observations faites, **NOUS CERTIFIONS QUE LES COMPTES ANNUELS** arrêtés au 31 Décembre 2016, soumis à votre approbation, sont réguliers et sincères et donnent une image fidèle du résultat des opérations de l'exercice écoulé ainsi que la situation financière et du patrimoine de la société à la fin de cet exercice 2016.

VERIFICATIONS ET INFORMATIONS SPECIFIQUES

Nous avons également procédé, conformément aux normes d'exercice professionnelles applicables en Algérie, aux vérifications spécifiques prévues par la loi.

Nous n'avons pas d'observation à formuler sur la sincérité et la concordance avec les comptes annuels des informations communiquées par le Conseil d'Administration de votre société.

Les états financiers (bilan, comptes de résultats, tableau des flux de trésorerie et documents annexes) soumis à votre approbation sont en concordance avec les documents comptables examinés.

Ils sont présentés sous la forme prescrite par le nouveau Système Comptable et Financier dit « SCF » entré en vigueur depuis le 1er Janvier 2010.

Nous n'avons pas eu de limites à notre champ de révision. Nous avons examiné l'ensemble des documents comptables et avons procédé de façon analytique pour la vérification de tous les comptes.

Nous n'avons relevé aucun événement significatif survenu au cours de l'exercice ayant altéré le résultat ou susceptible de le modifier.

Alger, le Neuf Mai 2017

Les Commissaires aux Comptes,



Aïssa DROUA
Expert Comptable Diplômé par l'Etat
Commissaire aux Comptes
04, Boulevard Mohamed V
16000 Alger

Aïssa DROUA
Expert-comptable Diplômé
Commissaire aux comptes Agréé
4, Boulevard Mohamed V – ALGER
Agrément N° 0193/2016
N° Inscription tableau 02



BERARMA Rabah
Expert Comptable
Diplômé par l'Etat
Commissaire aux Comptes
Cité Beauséjour N° 03 - BOUZAREAH
ALGER - T. : 0661 52.67.58

Rabah BERARMA
Expert-comptable Diplômé
Commissaire aux comptes Agréé
Cité Beauséjour N°3- Bouzareah- ALGER
Agrément N° 0140/2016
N° Inscription tableau 0604



RAPPORT SPECIAL

Mesdames, Messieurs les Actionnaires,

Le Code de Commerce et les textes de lois propres aux sociétés commerciales ont prévu l'établissement d'un rapport spécial par le (ou les) Commissaire aux comptes relatif :

- à certaines opérations réalisées par la société
- à certains éléments à faire connaître aux actionnaires
- à des missions spécifiques que la Loi a prévues.

Dans le cadre du présent rapport devant être soumis à l'assemblée générale ordinaire pour l'approbation des comptes annuels, le rapport spécial porte sur les points relevant de la compétence d'une telle assemblée, savoir :

- 1 - Les conventions réglementées et autorisées
- 2 - Le rappel des résultats des cinq derniers exercices approuvés
- 3 - Les filiales et participations de la société
- 4 - La certification globale des rémunérations
- 5 - Le contrôle interne

Nous vous prions de trouver ci-après la description de toutes ces dispositions.

1 - Conventions autorisées :

Toute convention entre une société et l'un de ses administrateurs, soit directement, soit indirectement, doit à peine de nullité, être soumise à l'autorisation préalable du conseil d'administration après rapport du commissaire aux comptes.

Il en est de même pour les conventions entre une société et une autre entreprise, si l'un des administrateurs de la société est propriétaire associé ou non, gérant, administrateur ou directeur de l'entreprise. L'administrateur, qui se trouve dans l'un des cas ainsi prévus, est tenu d'en faire la déclaration au conseil d'administration.

Les dispositions ci-dessus ne sont pas applicables aux conventions normales portant sur les opérations de la société avec les clients.

Aucune convention n'a été portée à notre connaissance au cours de l'exercice 2016.

Cependant, l'examen de la comptabilité a révélé l'existence de relations commerciales avec les sociétés filiales suivantes que votre société contrôle à plus de 90 % :

- la SPA BIOPHARM Distribution (importation et ventes aux grossistes)
- la SPA BIOPURE (ventes aux officines)
- la SPA HHI (promotion médicale)
- la SPA BIOPHARM Logistic (logistique générale du Groupe)

Des conventions existent entre ces filiales et la société mère.

2 - Rappel des résultats déjà approuvés :

En outre, conformément à l'article « 678 » du Code de Commerce, nous vous présentons dans le tableau ci-dessous l'évolution des résultats nets des cinq (5) derniers exercices figurant aux bilans déjà approuvés.

Nous vous rappelons que le capital actuel de votre société est de 5.104.375.000 DA divisé en 25.521.875 actions de valeur nominale de 200 DA.

	DESIGNATION	Evolution du résultat des cinq derniers exercices				
		2011	2012	2013	2014	2015
1	Résultat avant Impôt	1 637 505 154	3 025 444 085	1 541 267 036	605 076 161	1 336 841 839
2	Impôt sur les Bénéfices	376 157 916	729 674 996	218 294 048	72 413 159	124 632 641
3	Résultat Net	1 261 347 238	2 295 769 089	1 322 972 988	532 663 002	1 212 209 196
4	Nombre d'Actions	3 000 000	3 000 000	25 521 875	25 521 875	25 521 875
5	Résultat par action	420	765	52	21	47
	DESIGNATION	DISTRIBUTION DE DIVIDENDES DECIDEE AUX COURS DES ANNEES				
		2012	2013	2014	2015	2016
1	Distribution brute	-	1 392 137 252	500 000 000	-	1 403 703 215
2	Nombre d'actions	3 000 000	3 000 000	25 521 875	25 521 875	25 521 875
3	Dividende par action	-	464	20	-	55

3 - Filiales et participations :

Les éléments comptables des filiales de votre société sont décrits ci-après :

Tableau des participations

FILIALE	CAPITAUX PROPRES	DONT CAPITAL	QUOTE PART DU CAPITAL DETENU (%)	RESULTAT DERNIER EXERCICE	PRETS AVANCES ACCORDES	DIVIDENDES ENCAISSES	VALEUR COMPTABLE TITRES DETENUS
1. SPA BIOPHARM Distribution	8 726 514 814	500 000 000	98.52%	2 671 851 462	6 000 000 000		4 530 000
2. SPA BIOPURE	4 550 602 804	300 000 000	99.91%	1 215 315 783			231 950 000
3. SPA BIOPHARM Logistic	2 080 044 081	777 600 000	99.81%	523 890 222			537 820 000
4. SPA H. H. I.	77 519 388	16 800 000	97.43%	12 139 333			5 070 547
5. SPA PROFAM	296 089 884	302 400 000	98.91%	-1 627 894			301 710 000
6. SPA BIOPHARM Investment	15 154 159	16 000 000	29.98%	-845 840			4 796 000

4 - Certification globale des rémunérations :

Nous, soussignés, Aïssa DROUA et Rabah BERARMA, Experts Comptables et Commissaires aux Comptes, certifient en application des prescriptions des articles 651 et 818 de l'Ordonnance 75-75 du 26 Septembre 1975 que le montant global des rémunérations y compris tous les avantages, versées aux dix (10) personnes, les mieux rémunérées de votre société, s'est élevé pour l'exercice 2016 à :

137 453 593.00 DA

5 - Le contrôle interne :

En application de l'article 25 de la loi 10-01 du 29 juin 2010 relative à la profession de commissaire aux comptes, nous vous présentons notre rapport sur le contrôle interne au titre de l'exercice clos le 31 décembre 2016.

Sous la responsabilité du Conseil d'administration, il revient à la Direction de définir et de mettre en œuvre des procédures de contrôle interne adéquates et efficaces. Il appartient au Conseil de rendre compte, dans son rapport, notamment des conditions de préparation et d'organisation des procédures de contrôle interne mises en place au sein de la société.

Conformément aux normes d'exercice professionnel applicables qui requiert la mise en œuvre de diligences destinées à apprécier la sincérité des informations contenues dans le rapport du Conseil concernant les procédures de contrôle interne relatives à l'élaboration et au traitement de l'information comptable et financière. Ces diligences consistent notamment à :

- Prendre connaissance des procédures de contrôle interne relatives à l'élaboration et au traitement de l'information comptable et financière sous-tendant les informations présentées dans le rapport du Conseil ainsi que de la documentation existante ;
- Prendre connaissance des travaux ayant permis d'élaborer ces informations et de la documentation existante ;
- Déterminer si les déficiences majeures du contrôle interne relatif à l'élaboration et au traitement de l'information comptable et financière que nous aurions relevées dans le cadre de notre mission font l'objet d'une information appropriée dans le rapport du Président.

Afin de renforcer et d'améliorer les procédures de contrôle interne, votre société dispose d'une direction de contrôle interne appuyée d'un Comité d'Audit mis en place par le conseil d'administration et auquel s'ajoute une mission d'audit contractuelle réalisée par un cabinet international en l'occurrence KPMG. Nous avons examiné les rapports d'activité établis au cours de l'exercice 2016 portant sur les missions exécutées et celles en cours.

Sur la base de nos travaux d'audit, nous n'avons pas d'observations à formuler sur les procédures mises en place dans l'ensemble de la société.

Alger, le Neuf Mai 2017

Les Commissaires aux Comptes,


Aïssa DROUA
Expert Comptable Diplômé par l'Etat
Commissaire aux Comptes
84 Boulevard Mohamed V
16000 Alger


BERARMA Rabah
Expert Comptable
Diplômé par l'Etat
Commissaire aux Comptes
Cité Beauséjour N° 03 - BOUZAREAH
ALGER - Té' : 0661 52.97.58
Rabah BERARMA

RAPPORT
COMMISSARIAT AUX COMPTES
COMPTES CONSOLIDES
EXERCICE 2016

Aissa DROUA
Expert-comptable Diplômé
Commissaire aux comptes Agréé
N°04, Boulevard Mohamel V,
Alger centre, Alger, Algérie

Rabah BERARMA
Expert-comptable Diplômé
Commissaire aux comptes Agréé
N°03, Cité Beau Séjour,
Bouzareah, Alger, Algérie

BIOPHARM Groupe Commissariat aux comptes 2016

Mesdames, Messieurs les Actionnaires,

Nous vous rappelons que votre société détenant des participations dans plusieurs entités composant un ensemble et ayant, par ailleurs, opté pour le régime fiscal de groupe de sociétés, les dispositions réglementaires contenues dans le nouveau référentiel comptable applicable dans notre pays notamment l'article 31 de la loi 07-11 du 25 novembre 2007, d'une part et les dispositions fiscales, d'autre part, font obligation à votre société d'établir et de publier des états financiers consolidés de l'ensemble constitué par ces entités.

A cet effet, et en application de l'article 25 de la loi 10-01 du 29 juin 2010, la certification des comptes consolidés rentre dans le cadre des missions du commissaire aux comptes.

En exécution de la mission que vous nous avez confiée, nous vous présentons notre rapport relatif à l'exercice clos le 31 décembre 2016 sur :

- le contrôle des comptes consolidés de la société SPA Biopharm, tels qu'ils sont joints au présent rapport ;
- la justification de nos appréciations ;
- les vérifications spécifiques prévues par la loi.

Les comptes consolidés ont été arrêtés par le Conseil d'administration. Il nous appartient, sur la base de notre audit, d'exprimer une opinion sur ces comptes.

1 - Opinion sur les comptes consolidés :

Nous avons effectué notre audit selon les normes d'exercice professionnel applicables en Algérie ; ces normes requièrent la mise en œuvre de diligences permettant d'obtenir l'assurance raisonnable que les comptes consolidés ne comportent pas d'anomalies significatives. Un audit consiste à vérifier, par sondage ou au moyen d'autres méthodes de sélection, les éléments justifiant des montants et informations figurant dans les comptes consolidés. Il consiste également à apprécier les principes comptables suivis, les estimations significatives retenues et la présentation d'ensemble des comptes. Nous estimons que les éléments que nous avons collectés sont suffisants et appropriés pour fonder notre opinion.

Nous certifions que les comptes consolidés de l'exercice 2016 sont, au regard du référentiel comptable et financier (NSCF) tel qu'adopté par l'Algérie, réguliers et sincères et donnent une image fidèle du patrimoine, de la situation financière ainsi que du résultat de l'ensemble comprenant les sociétés comprises dans la consolidation.

2 - Justification des appréciations :

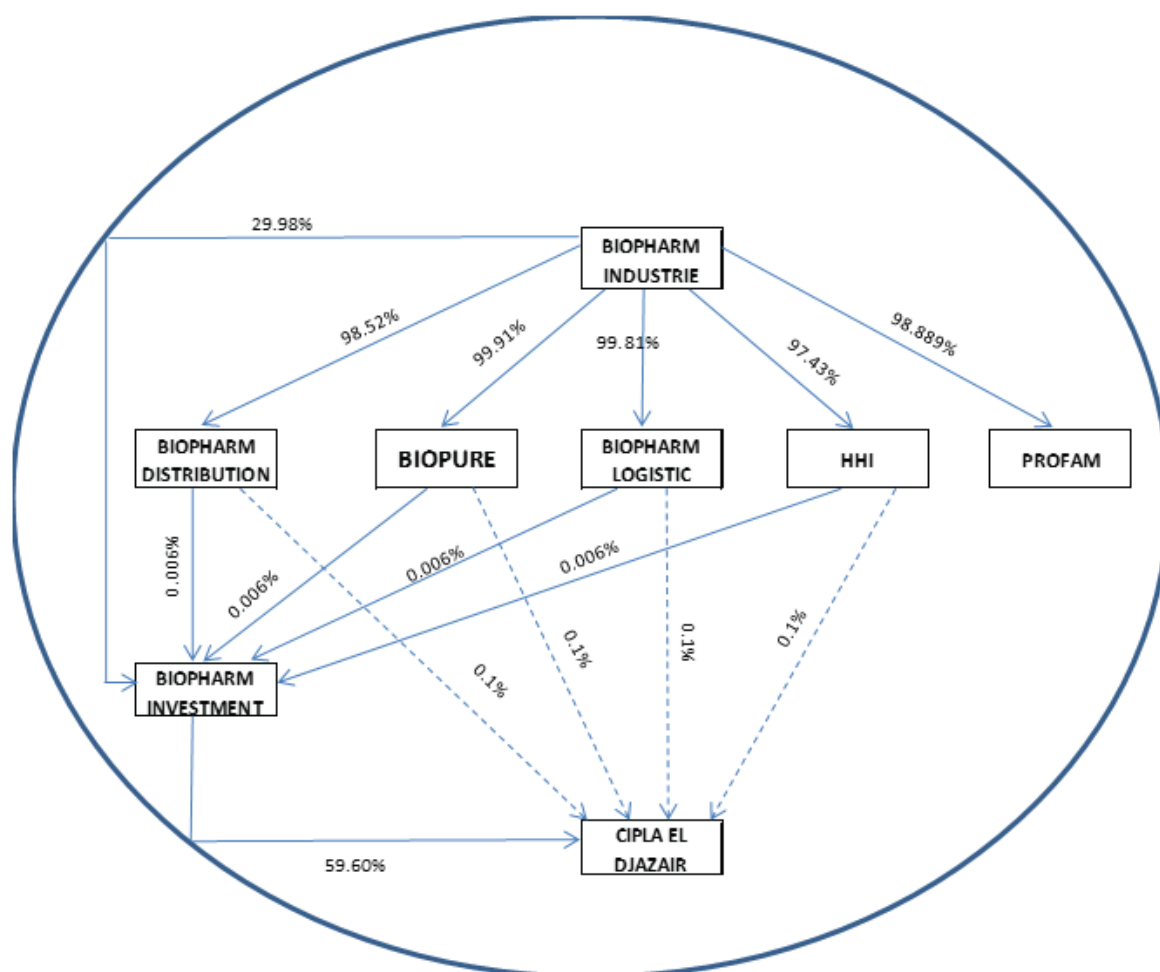
En application des dispositions des normes d'audit relatives à la justification de nos appréciations, nous portons à votre connaissance les éléments suivants :

Principes comptables

Dans le cadre de notre appréciation des principes comptables suivis par votre société, nous avons examiné la correcte application de ces principes retenus pour la présentation des comptes consolidés.

Périmètre et Méthodes de consolidation

Compte tenu de la nature et du pourcentage de contrôle exercé par votre société sur les entités constituant l'ensemble du Groupe, le périmètre de consolidation se présente comme suit :



Périmètre de consolidation

A cet effet, la société a procédé à la consolidation des comptes suivant la méthode de l'intégration globale.

Nos travaux ont consisté à examiner les modalités mises en œuvre pour l'application de la méthode retenue, à revoir par sondage les calculs effectués par la société et à vérifier que les résultats obtenus donnent une image appropriée.

Nous vous informons que les sociétés par actions BIOPHARM Investment et CIPLA El Djazair n'ont pas été retenues dans la consolidation du fait que ces dernières ont été créées en 2016 et n'enregistrant aucune activité.

Déclaration fiscale « Groupe »

Ayant opté pour le régime fiscal de groupe, votre société a souscrit une déclaration fiscale «Groupe».

Notre travail a consisté à vérifier la conformité de cette déclaration par rapport aux dispositions fiscales régissant la fiscalité des groupes de sociétés, sa concordance avec les états financiers et de vérifier les calculs effectués pour la détermination du résultat fiscal imposable du « Groupe » et l'impôt afférent.

Les appréciations ainsi portées s'inscrivent dans le cadre de notre démarche d'audit des comptes consolidés, pris dans leur ensemble, et ont donc contribué à la formation de notre opinion exprimée dans la première partie de ce rapport.

A titre d'information, la déclaration fiscale Groupe ayant servi de base à l'assiette de l'impôt sur les bénéfices (IBS) s'est traduite par un bénéfice global Groupe de 7.669.066.688 DA

Taxable comme suit :

ELEMENT	Bénéfice	Abattement de 20% (Entrée en bourse)	Base taxable	IBS
Bénéfice taxé à 19%	1 415 278 801	283 055 760	1 132 223 041	215 122 377.76
Bénéfice taxé à 26%	5 722 792 283	1 144 558 457	4 578 233 826	1 190 340 794.88
Bénéfice exonéré (ANDI)	530 995 604		530 995 604	-
Minimum d'imposition filiale				10 000
TOTAL	7 669 066 688	1 427 614 217	6 241 452 472	1 405 473 173

3 - Etats financiers consolidé :

Les états financiers consolidés (bilan, comptes de résultats et autres documents) soumis à votre approbation sont en concordance avec les documents comptables examinés.

Ils sont présentés sous la forme prescrite par le nouveau Système Comptable et Financier dit « SCF » entré en vigueur depuis le 1er Janvier 2010.

Cependant, nous tenons à porter à votre attention que la vérification de ces comptes consolidés, notamment le tableau de compte de résultat laisse apparaître que l'élimination des marges internes sur les stocks détenus au début et fin d'exercice a été imputé sur le chiffre d'affaires au lieu des consommations pour les produits achetés en l'état et de la production stockée pour les produits fabriqués par votre société. Nous recommandons que cette élimination des marges internes soit imputée à l'avenir sur les consommations.

Nous vous signalons que la méthode retenue n'a aucun impact sur le résultat consolidé de l'exercice ni sur le résultat imposable.

4 - Vérifications spécifiques :

Nous avons également procédé, conformément aux normes d'exercice professionnel applicables en Algérie, à la vérification spécifique prévue des informations données dans le rapport sur la gestion du Groupe.

Nous n'avons pas d'observations à formuler sur leur sincérité et leur concordance avec les comptes consolidés.

Alger, le Neuf Mai 2017

Les Commissaires aux Comptes,



Aïssa DROUA
Expert Comptable/Diplômé par l'Etat
Commissaire aux Comptes
04, Boulevard Mohamed V
16000 Alger



BERARMA Rabah
Expert Comptable
Diplômé par l'Etat
Commissaire aux Comptes
Cité Beauséjour N° 03 - BOUZAREAH
ALGER - Tél.: 0661 52.97.56

Aïssa DROUA

Expert-comptable Diplômé
Commissaire aux comptes Agréé
4, Boulevard Mohamed V – ALGER
Agrément N° 0193
N° Inscription tableau 02

Rabah BERARMA

Expert-comptable Diplômé
Commissaire aux comptes Agréé
Cité Beauséjour N°3- Bouzareah- ALGER
Agrément N° 0140
N° Inscription tableau 0604



ANNEXE I Glossaire



ANNEXE I

Glossaire

Mots clés	Définition
ANSM	Agence Nationale de Sécurité des Médicaments
BFR	Besoin en Fonds de Roulement
BPF	Bonnes Pratiques de Fabrication
CAC	Commissaire aux Comptes
COSOB	La Commission d'Organisation et de Surveillance des Opérations de Bourse est l'autorité publique chargée d'organiser le marché et de le surveiller.
FR	Fonds de Roulement
HSE	Hygiène Sécurité Environnement
IT	Information Technology
SCF	Système Comptable Financier



ANNEXE II
Etats Financiers BIOPHARM SPA Exercice clos
le 31 Décembre 2016



ANNEXE II

Etats Financiers BIOPHARM SPA Exercice clos le 31 Décembre 2016

BILAN (ACTIF)				
LIBELLE	BRUT	AMO/PROV	NET 2016	NET 2015
ACTIFS NON COURANTS				
Ecart d'acquisition-goodwill positif ou négatif				
Immobilisations incorporelles	288 385 692	233 571 078	54 814 613	46 679 258
Immobilisations corporelles				
Terrains	738 063 549		738 063 549	738 063 550
Bâtiments	838 667 318	712 583 882	126 083 435	159 099 350
Autres immobilisations corporelles	2 075 109 405	1 296 776 564	778 332 840	374 304 237
Immobilisations en concession				
Immobilisations encours	7 615 451		7 615 451	250 557 972
Immobilisations financières				
Titres mis en équivalence				
Autres participations et créances rattachées	7 089 948 918		7 089 948 918	1 085 152 919
Autres titres immobilisés	50 000 000		50 000 000	
Prêts et autres actifs financiers non courants	282 991 703		282 991 703	286 277 681
Impôts différés actif	22 504 846		22 504 846	21 403 963
TOTAL ACTIF NON COURANT	11 393 286 885	2 242 931 525	9 150 355 359	2 961 538 929
ACTIF COURANT				
Stocks et encours	1 174 581 118	14 060 981	1 160 520 136	1 835 698 807
Créances et emplois assimilés				
Clients	434 354 045	34 897 840	399 456 204	7 735 270 081
Autres débiteurs	196 997 760		196 997 760	302 341 957
Impôts et assimilés	79 642 303		79 642 303	108 277 758
Autres créances et emplois assimilés				
Disponibilités et assimilés				
Placements et autres actifs financiers courants				
Trésorerie	491 243 722		491 243 722	702 351 910
TOTAL ACTIF COURANT	2 376 818 950	48 958 822	2 327 860 128	10 683 940 512
TOTAL GENERAL ACTIF	13 770 105 835	2 291 890 347	11 478 215 487	13 645 479 442

ANNEXE II

Etats Financiers BIOPHARM SPA Exercice clos le 31 Décembre 2016

BILAN (PASSIF)		
LIBELLE	2016	2015
CAPITAUX PROPRES		
Capital émis	5 104 375 000	5 104 375 000
Capital non appelé		
Primes et réserves - Réserves consolidés (1)	3 622 832 122	3 814 326 051
Ecart de réévaluation		
Ecart d'équivalence (1)		
Résultat net - Résultat net du groupe (1)	733 182 249	1 212 209 197
Autres capitaux propres - Report à nouveau		
Part de la société consolidante (1)		
Part des minoritaires (1)		
TOTAL I	9 460 389 371	10 130 910 248
PASSIFS NON-COURANTS		
Emprunts et dettes financières	192 206 021	238 676 252
Impôts (différés et provisionnés)	10 965 999	9 108 119
Autres dettes non courantes		
Provisions et produits constatés d'avance	15 844 342	16 392 664
TOTAL II	219 016 362	264 177 035
PASSIFS COURANTS:		
Fournisseurs et comptes rattachés	611 926 985	446 198 499
Impôts	111 326 383	44 442 969
Autres dettes	1 075 556 384	1 902 868 568
Trésorerie passif		856 882 123
TOTAL III	1 798 809 752	3 250 392 158
TOTAL GENERAL PASSIF (I+II+III)	11 478 215 487	13 645 479 442

ANNEXE II

Etats Financiers BIOPHARM SPA Exercice clos le 31 Décembre 2016

COMPTE DE RESULTAT/NATURE		
LIBELLE	2016	2015
Ventes et produits annexes	5 599 279 858	4 048 088 206
Variation stocks produits finis et en cours	-901 622 632	912 512 194
Production immobilisée		
Subventions d'exploitation		
I-PRODUCTION DE L'EXERCICE	4 697 657 226	4 960 600 400
Achats consommés	-1 753 490 918	-2 318 980 000
Services extérieurs et autres consommations	-745 967 650	-748 657 423
II-CONSOMMATION DE L'EXERCICE	-2 499 458 568	-3 067 637 423
III-VALEUR AJOUTEE D'EXPLOITATION (I-II)	2 198 198 657	1 892 962 977
Charges de personnel	-810 514 936	-706 084 382
Impôts, taxes et versements assimilés	-31 800 612	-16 157 376
IV-EXCEDENT BRUT D'EXPLOITATION	1 355 883 109	1 170 721 219
Autres produits opérationnels	199 437 357	198 516 476
Autres charges opérationnelles	-95 873 774	-51 499 787
Dotations aux amortissements, provisions et pertes de valeurs	-209 702 427	-185 250 179
Reprise sur pertes de valeur et provisions	46 967 603	214 253 558
V- RESULTAT OPERATIONNEL	1 296 711 867	1 346 741 287
Produits financiers	41 092 770	57 533 964
Charges financières	-105 189 482	-67 433 412
VI-RESULTAT FINANCIER	-64 096 712	-9 899 448
VII-RESULTAT ORDINAIRE AVANT IMPOTS (V+VI)	1 232 615 155	1 336 841 839
Impôts exigibles sur résultats ordinaires	-215 122 377	-119 330 213
Impôts différés (Variations) sur résultats ordinaires	-756 997	-5 302 430
TOTAL DES PRODUITS DES ACTIVITES ORDINAIRES	4 985 154 957	5 430 904 398
TOTAL DES CHARGES DES ACTIVITES ORDINAIRES	-3 968 419 177	-4 218 695 201
VIII-RESULTAT NET DES ACTIVITES ORDINAIRES	1 016 735 781	1 212 209 197
Eléments extraordinaires (produits) (à préciser)		
Eléments extraordinaires (charges) (à préciser)	-283 553 530	
IX-RESULTAT EXTRAORDINAIRE	-283 553 530	
X-RESULTAT NET DE L'EXERCICE	733 182 249	1 212 209 197



ANNEXE III
Etats Financiers BIOPHARM SPA Consolidés Exercice clos
le 31 Décembre 2016



ANNEXE III

Etats Financiers BIOPHARM SPA Consolidés Exercice clos le 31 Décembre 2016

BILAN (ACTIF) CONSOLIDE					
LIBELLE	NOTE	BRUT	AMO/PROV	NET	NET 2015
ACTIFS NON COURANTS					
Ecart d'acquisition-goodwill positif ou négatif					
Immobilisations incorporelles		304 034 737	235 585 840	68 448 897	60 199 172
Immobilisations corporelles					
Terrains		1 532 487 549		1 532 487 549	1 532 487 550
Bâtiments		1 671 743 608	873 640 811	798 102 797	815 613 712
Autres immobilisations corporelles		3 433 165 815	2 039 275 316	1 393 890 499	1 019 405 085
Immobilisations en concession					
Immobilisations encours		51 734 077		51 734 077	282 386 348
Immobilisations financières					
Titres mis en équivalence					
Autres participations et créances rattachées		4 804 000		4 804 000	
Autres titres immobilisés		50 000 000		50 000 000	
Prêts et autres actifs financiers non courants		285 736 387		285 736 387	289 520 996
Impôts différés actif		88 092 596		88 092 596	87 522 687
TOTAL ACTIF NON COURANT		7 421 798 772	3 148 501 968	4 273 296 804	4 087 135 551
ACTIF COURANT					
Stocks et encours		13 998 566 779	432 665 131	13 565 901 648	13 367 336 588
Créances et emplois assimilés					
Clients		15 262 055 515	412 591 764	14 849 463 750	14 164 340 087
Autres débiteurs		1 601 406 534		1 601 406 534	895 204 731
Impôts et assimilés		419 604 287		419 604 287	336 243 295
Autres créances et emplois assimilés					
Disponibilités et assimilés					
Placements et autres actifs financiers courants					
Trésorerie		5 545 508 240		5 545 508 240	5 345 545 993
TOTAL ACTIF COURANT		36 827 141 357	845 256 895	35 981 884 461	34 108 670 693
TOTAL GENERAL ACTIF		44 248 940 130	3 993 758 863	40 255 181 266	38 195 806 244

ANNEXE III

Etats Financiers BIOPHARM SPA Consolidés Exercice clos le 31 Décembre 2016

BILAN (PASSIF) CONSOLIDE			
LIBELLE	NOTE	2016	2015
CAPITAUX PROPRES			
Capital émis		5 104 375 000	5 104 375 000
Capital non appelé			
Primes et réserves - Réserves consolidés (1)		5 721 193 070	6 396 030 334
Ecart de réévaluation			
Ecart d'équivalence (1)			
Résultat net - Résultat net du groupe (1)		5 552 092 789	4 453 571 856
Autres capitaux propres - Report à nouveau		6 920 096 727	3 298 165 043
Part de la société consolidante (1)		23 166 468 918	19 159 219 657
Part des minoritaires (1)		131 288 668	92 922 576
TOTAL I		23 297 757 587	19 252 142 233
PASSIFS NON-COURANTS			
Emprunts et dettes financières		620 177 696	880 422 450
Impôts (différés et provisionnés)		24 186 219	11 723 546
Autres dettes non courantes			
Provisions et produits constatés d'avance		64 886 113	76 450 802
TOTAL II		709 250 030	968 596 798
PASSIFS COURANTS:			
Fournisseurs et comptes rattachés		12 532 748 319	13 397 281 757
Impôts		872 956 150	575 323 779
Autres dettes		2 408 723 545	2 406 439 035
Trésorerie passif		433 745 633	1 596 022 642
TOTAL III		16 248 173 648	17 975 067 213
TOTAL GENERAL PASSIF (I+II+III)		40 255 181 266	38 195 806 244

ANNEXE III

Etats Financiers BIOPHARM SPA Consolidés Exercice clos le 31 Décembre 2016

COMPTE DE RESULTAT / NATURE CONSOLIDE			
LIBELLE	NOTE	2016	2015
Ventes et produits annexes		56 376 333 817	51 042 777 621
Variation stocks produits finis et en cours		-901 622 632	391 673 757
Production immobilisée			
Subventions d'exploitation			
I-PRODUCTION DE L'EXERCICE		55 474 711 185	51 434 451 378
Achats consommés		-44 538 105 615	-42 286 962 312
Services extérieurs et autres consommations		-954 332 558	-1 055 794 151
II-CONSOMMATION DE L'EXERCICE		-45 492 438 173	-43 342 756 463
III-VALEUR AJOUTEE D'EXPLOITATION (I-II)		9 982 273 012	8 091 694 916
Charges de personnel		-2 635 466 009	-2 395 674 259
Impôts, taxes et versements assimilés		-1 289 793 159	-998 368 310
IV-EXECDENT BRUT D'EXPLOITATION		6 057 013 843	4 697 652 347
Autres produits opérationnels		1 724 829 793	1 878 125 241
Autres charges opérationnelles		-385 474 815	-78 423 483
Dotations aux amortissements, provisions et pertes de valeurs		-1 280 628 652	-1 534 890 509
Reprise sur pertes de valeur et provisions		1 209 503 727	1 011 696 214
V- RESULTAT OPERATIONNEL		7 325 243 895	5 974 159 810
Produits financiers		280 571 800	307 570 042
Charges financiers		-352 803 438	-571 286 266
IV-RESULTAT FINANCIER		-72 231 638	-263 716 224
IV-RESULTAT ORDINAIRE AVANT IMPOTS (V+VI)		7 253 012 256	5 710 443 586
Impôts exigibles sur résultats ordinaires		-1 405 473 172	-1 249 668 985
Impôts différés (Variations) sur résultats ordinaires		-11 892 764	-7 202 745
TOTAL DES PRODUITS DES ACTIVITES ORDINAIRES		58 613 743 822	54 631 842 875
TOTAL DES CHARGES DES ACTIVITES ORDINAIRES		-52 859 940 100	-50 178 271 019
VIII-RESULTAT NET DES ACTIVITES ORDINAIRES		5 835 646 320	4 453 571 856
Eléments extraordinaires (produits) (à préciser)			
Eléments extraordinaires (charges) (à préciser)		-283 553 530	
IX-RESULTAT EXTRAORDINAIRE		-283 553 530	
X-RESULTAT NET DE L'EXERCICE		5 552 092 789	4 453 571 856
Dont Part du groupe		5 512 633 719	4 420 717 520
Part des minoritaires		39 459 070	32 854 336
Bénéfice par action, part du Groupe		216,00	173,21

ANNEXE III

Etats Financiers BIOPHARM SPA Consolidés Exercice clos le 31 Décembre 2016

(Exprimé en milliers de Dinars Algériens)

TABLEAU DES FLUX DE TRESORERIE (CONSOLIDE)		
Comptes statutaires	2016	2015
I. Flux de trésorerie provenant des activités opérationnelles	3 591 898	3 405 815
Résultat net de l'exercice	5 552 089	4 453 572
Dotations aux amortissements	386 330	336 523
Variation dotations aux provisions et pertes de valeurs	(310 182)	192 521
Variation impôts différés	11 893	7 203
Taxe de 5% sur l'activité import N-1	(102 774)	(108 002)
Plus - value de cession	(98)	(4 972)
Capacité d'autofinancement	5 537 258	4 876 845
Variation du Besoin en Fonds de Roulement	(1 945 360)	(1 471 030)
Variation de l'actif courant	(1 228 997)	(2 574 309)
Variation du passif courant	(716 363)	1 103 279
II. Flux de trésorerie provenant des opérations d'investissement	(569 495)	(625 347)
Variation des investissements	(514 691)	(625 347)
Variation des Titres de participation	(4 804)	-
Variation des placements (DAT)	-	-
*Bons du Trésor	(50 000)	-
III. Flux de trésorerie provenant des opérations de financement	(1 660 163)	(143 219)
Variation des dettes LMT termes	(260 245)	(87 182)
Variation Prêts et autres actifs financiers non courants	-	-
Subvention d'équipement	-	-
Variation prêts et autres actifs financiers non courants	3 785	(56 037)
Augmentation de capital	-	-
Dividendes payés	(1 403 703)	-
Variation de trésorerie	1 362 239	2 637 248
Trésorerie d'ouverture	3 749 523	1 112 275
Trésorerie de clôture	5 111 763	3 749 523

Les tableaux des flux de trésorerie 2016-2015 suivent la même méthode de présentation.

2016 RAPPORT ANNUEL DE GESTION



BIOPHARM SPA. Société par actions au capital de 5 104 375 000 DA
Siège Social : 18, Zone Industrielle, Route de la gare, Haouch Mahieddine, Réghaia-Alger / R.C. n° : 16/ 00-0004216B98
Tél : 023 85 10 10 au 19. Mobile : 0770 951 403 /0550 499 845. Fax: 023 85 10 27/28
Email : distribution@biopharmdz.com

www.biopharmdz.com