

RAPPORT ANNUEL  
DE GESTION

---

2018



Cette publication a été rédigée par BIOPHARM.

Elle est disponible en version PDF sur le site web : [www.biopharmdz.com](http://www.biopharmdz.com)

La forme masculine employée dans le texte désigne aussi bien les femmes que les hommes, le cas échéant.



Société par actions au capital de 5 104 375 000 DA  
18, Zone Industrielle, Route de la gare, Haouch Mahieddine, Reghaia-Alger  
R.C. N° 98B.0004216-00/16  
Tél : 023 85 10 10 au 19 - Mobile : 0770 951 845 - Fax : 023 85 10 27/28  
Site web : [www.biopharmdz.com](http://www.biopharmdz.com)  
Email : [headquarter@biopharm.dz](mailto:headquarter@biopharm.dz)

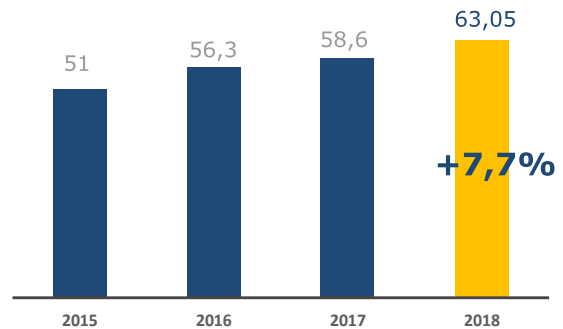
# SOMMAIRE



|   |           |
|---|-----------|
| <b>CHIFFRES CLES 2018</b> .....                                 | <b>05</b> |
| <b>CHER(E)S ACTIONNAIRES</b> .....                              | <b>06</b> |
| <b>NOTRE ENVIRONNEMENT</b> .....                                | <b>07</b> |
| 1. Le marché pharmaceutique mondial .....                       | <b>07</b> |
| 2. Le marché Algérien .....                                     | <b>09</b> |
| 3. Le marché pharmaceutique Algérien .....                      | <b>11</b> |
| <b>BIOPHARM EN BREF</b> .....                                   | <b>13</b> |
| <b>NOTRE GOUVERNANCE</b> .....                                  | <b>14</b> |
| 1. Données juridiques de portée générale .....                  | <b>15</b> |
| 2. Renseignements concernant les organes d'administration ..... | <b>15</b> |
| 2.1 Fonctionnement du Conseil d'Administration                  |           |
| 2.2 Composition du Conseil d'Administration                     |           |
| 2.3 Comités du conseil d'administration                         |           |
| 2.4 Dirigeants sociaux du groupe BIOPHARM                       |           |
| 3. Activités des organes d'administration .....                 | <b>18</b> |
| 3.1 Activités du conseil d'administration .....                 | <b>18</b> |
| 3.2 Activités des comités du conseil d'administration .....     | <b>18</b> |
| 3.3 Activités de l'assemblée générale .....                     | <b>19</b> |
| 4. Mandats des commissaires aux comptes .....                   | <b>19</b> |
| 5. Conventions visées à l'article 628 du code du commerce.....  | <b>19</b> |
| 6. Evolution du capital de BIOPHARM .....                       | <b>19</b> |
| <b>NOS PERFORMANCES EN 2018</b> .....                           | <b>20</b> |
| 1. Faits marquants .....  | <b>21</b> |
| 2. Activités de nos filiales .....                              | <b>23</b> |
| 3. Activités de nos principales fonctions .....                 | <b>32</b> |
| <b>NOS PROJETS</b> .....  | <b>43</b> |
| <b>RAPPORT FINANCIER</b> .....                                  | <b>47</b> |
| <b>RAPPORT DES COMMISSAIRES AUX COMPTES</b> .....               | <b>74</b> |
| <b>ÉVENEMENT(S) POST-CLÔTURE</b> .....                          | <b>83</b> |
| <b>ANNEXES</b> .....  | <b>85</b> |

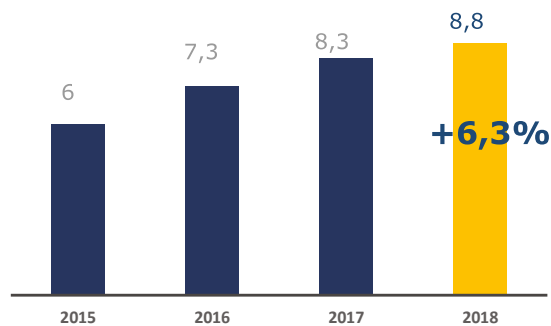
# Chiffres clés 2018

Chiffre d'affaires **63,05** Mds DZD  
Chiffre d'affaires durant les 4 dernières années



Résultat opérationnel **8,8** Mds DZD

Résultat opérationnel durant les 4 dernières années



Dividende par action proposé

**115 Dinars**

Trésorerie nette

**2,4** Mds DZD

Bénéfice net par action

**293,2** Dinars  
**+ 15,8%**

Rendement sur fonds propres

**20%**

Capacité d'autofinancement

**8,2** Mds DZD  
**+18,9%**

Effectif  
**2282**

**+12%**

## Mesdames et Messieurs les Actionnaires,



L'année 2018 a été une année pleine de nouvelles réalisations malgré un environnement difficile marqué par des tensions sur les ressources en devises du pays.

Durant cette année, nous avons poursuivi le développement de nos marques de médicaments en mettant sur le marché neuf (09) nouveaux produits. Aussi, nous avons lancé de nouvelles gammes, dans le domaine des dermocosmétiques avec la gamme OZE et dans le domaine des compléments alimentaires avec la gamme nutribio. Ces lancements participent à notre stratégie de renforcement de nos activités de production mais également de diversification de nos revenus.

Nous avons renforcé nos capacités de distribution notamment par une opération de croissance externe sous la forme d'une prise de participation majoritaire dans la société IMPSA, basée à Alger et spécialisée dans la répartition aux officines, qui a réalisé en 2018 un chiffre d'affaires de 4 144 millions de dinars.

Le chiffre d'affaires consolidé du groupe a atteint 63.05 milliards de dinars en croissance de 7,7 % comparé à 2017. Cette croissance du chiffre d'affaires s'est accompagnée d'une croissance plus forte de notre résultat net qui a atteint 7,482 milliards de dinars avec un bénéfice net par action, part du groupe, de 293,2 dinars en croissance de 15,8 % comparé à 2017.

L'année 2018 a ouvert une période d'intenses investissements et de nouveaux projets qui viendront renforcer les positions de nos marques sur le marché. Les résultats de ces actions ne sont pas encore visibles mais les années 2019 et 2020 verront l'entrée en activité de nouveaux sites de production permettant de fabriquer de nouvelles familles thérapeutiques et de nouvelles formes galéniques. Ces investissements viendront soutenir la croissance durable de notre groupe sur le moyen et long terme.

Le projet de transformation industrielle engagé en 2017 sur notre site de production de Oued-Smar à Alger, avec l'appui d'un cabinet-conseil de renommée internationale, a été poursuivi. Ses résultats sont extrêmement positifs car il a permis d'améliorer les principaux indicateurs de performance de notre outil industriel mais surtout de transformer positivement les comportements de nos équipes dans le sens de l'adoption des meilleures pratiques de management industriel. Ce programme se poursuivra en 2019 avec la structuration d'un bureau de transformation industrielle qui permettra de faire de cette approche un élément pérenne.

L'Académie BIOPHARM lancée en 2017, a permis de réaliser un bond appréciable dans le domaine de la formation. Le volume horaire des formations dispensées à nos collaborateurs a, pour la première fois, dépassé les 20 000 heures.

L'année 2019 sera source d'importants challenges pour notre société. Nous devons être à l'écoute de notre environnement et en mesure de répondre rapidement et de manière adaptée à ses évolutions. De même, nous devons apprendre davantage à fonctionner en mode projet pour faire face aux exigences des multiples challenges qui nous attendent.

Nos collaborateurs, que nous remercions pour leur contribution dans les réalisations de cette année 2018 et leur engagement à l'égard de leur entreprise, BIOPHARM, auront à cœur, nous en sommes convaincus, de saisir toutes les opportunités qu'offre le plan de développement de notre société. Nous tenons également à vous remercier, chers actionnaires, pour la confiance placée en nous et pour votre soutien.



**Sofiane LAHMAR**

Président du Conseil d'Administration

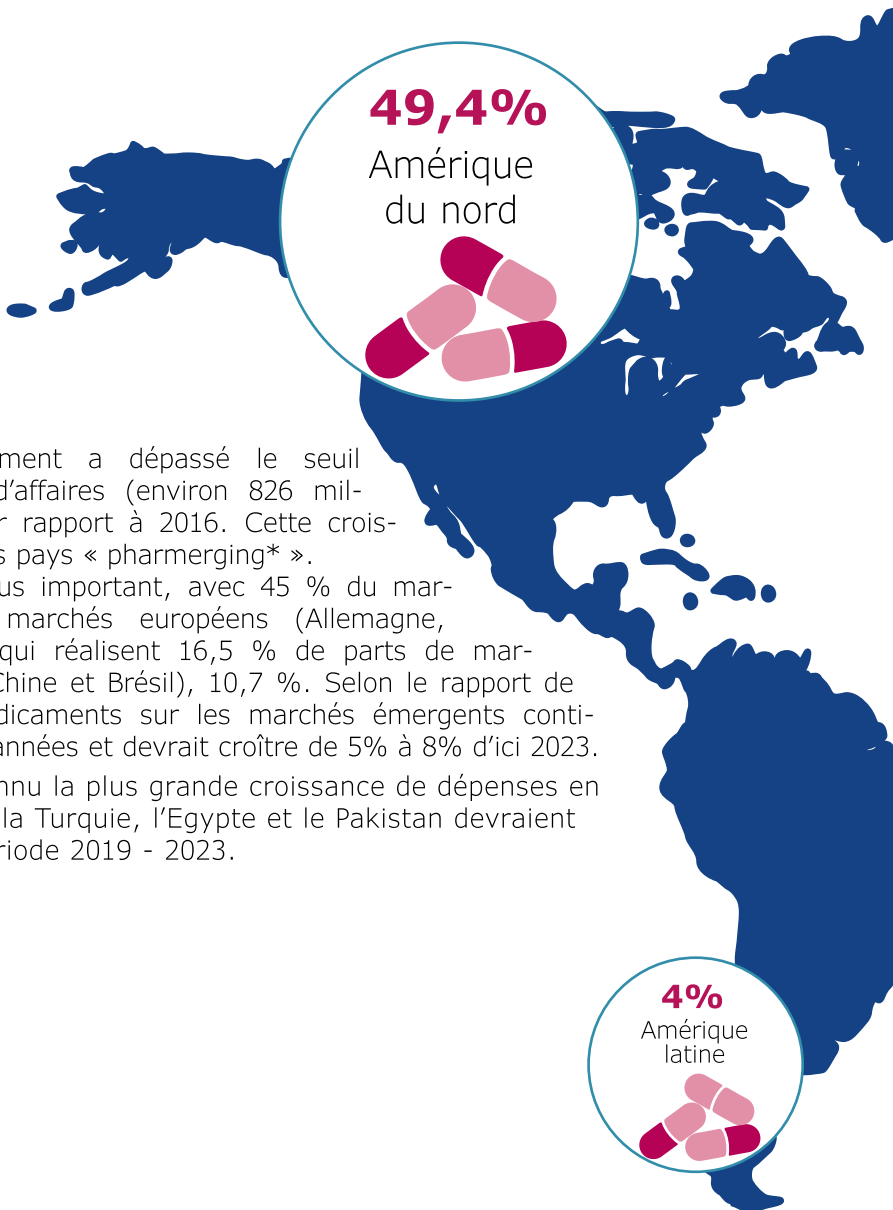
**Kamel AMEUR**

Directeur Général

**Abdelouahed KERRAR**

Directeur Général

# NOTRE ENVIRONNEMENT



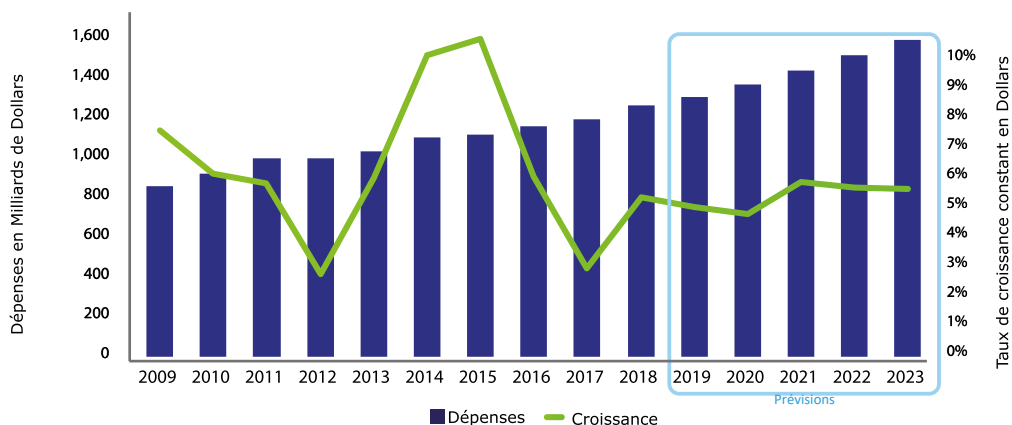
## Un marché pharmaceutique mondial Inégalement réparti

En 2017, le marché mondial du médicament a dépassé le seuil des 1 000 milliards de dollars de chiffre d'affaires (environ 826 milliards d'euros). En augmentation de 6 % par rapport à 2016. Cette croissance est principalement due à l'expansion des pays « pharmerging\* ».

Le marché américain (Etats-Unis) reste le plus important, avec 45 % du marché mondial, loin devant les principaux marchés européens (Allemagne, France, Italie, Royaume-Uni et Espagne), qui réalisent 16,5 % de parts de marché, le Japon (7,8 %), les pays émergents (Chine et Brésil), 10,7 %. Selon le rapport de «IQVIA» la croissance des dépenses en médicaments sur les marchés émergents continue de ralentir par rapport aux cinq dernières années et devrait croître de 5% à 8% d'ici 2023.

Bien que la Chine, le Brésil et l'Inde aient connu la plus grande croissance de dépenses en médicaments durant la période 2014 - 2018, la Turquie, l'Égypte et le Pakistan devraient connaître la plus grande croissance sur la période 2019 - 2023.

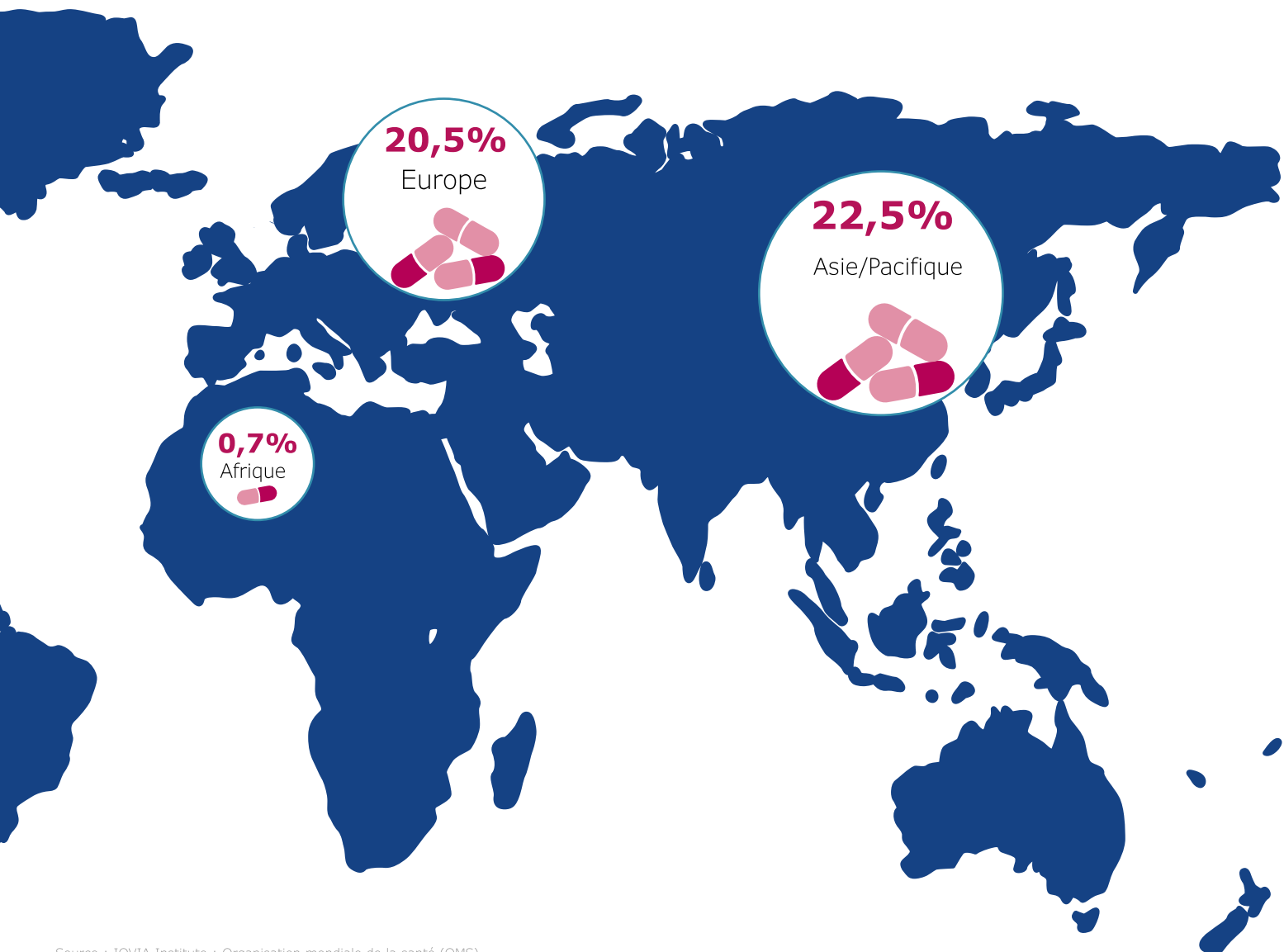
## Une dépense mondiale en médicaments estimée à 1 200 Milliards de dollars en 2018



Dépense mondiale en médicaments 2009 - 2023

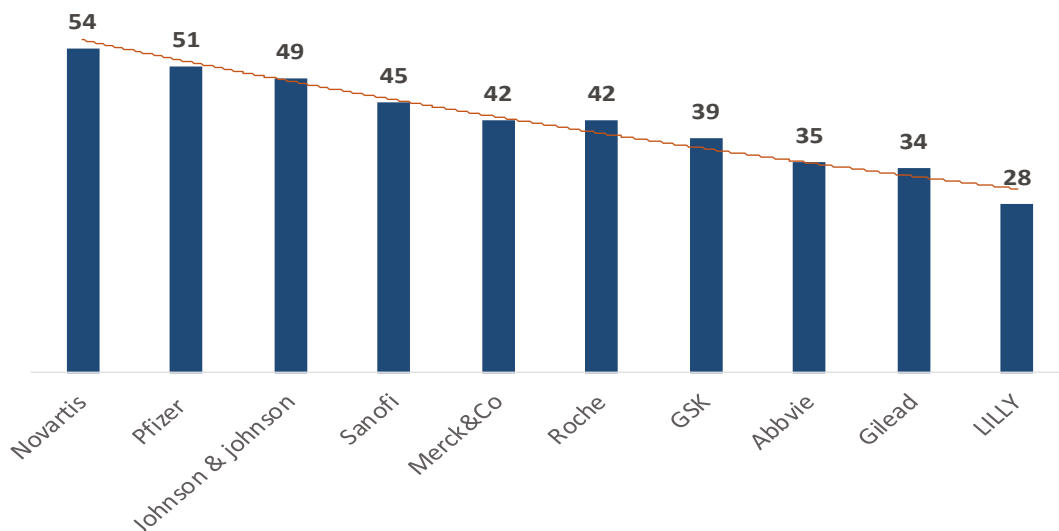
Source: IQVIA Market Prognosis, Sep 2018; IQVIA Institute, Dec 2018

\*Pharmerging : Des pays ayant un marché pharmaceutique faible avec une forte demande en produits pharmaceutiques.



Source : IQVIA Institute ; Organisation mondiale de la santé (OMS)

## TOP 10 des laboratoires pharmaceutiques en 2017



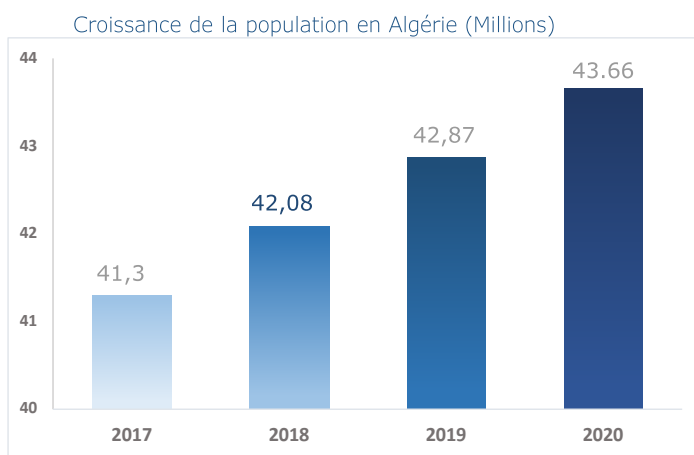
Source : Leem, bilan économique et social annuel sur l'industrie du médicament / QuintilesIMS



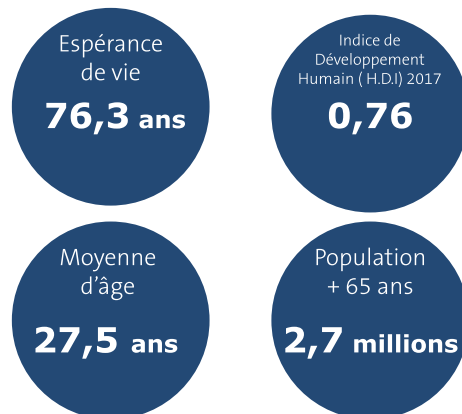
# Le marché Algérien

## Contexte Socio-démographique

Avec une croissance démographique de 1.8% en 2018 et une population de 42,9 millions, l'Algérie conserve la première position au classement de la taille de population au Maghreb et la seconde place en Afrique du nord.



Source : 2018 Human Development Statistical Update - United Nations Development Programme

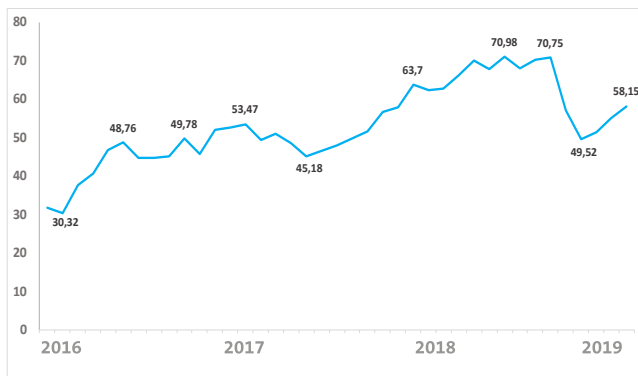


La moyenne d'âge de la population demeure stable (27,5 ans) avec une espérance de vie relativement élevée (76,3 ans). Le rapport du Programme des Nations Unis pour le développement ( PNUD ) a indiqué une légère augmentation de l'indice de Développement Humain (IDH) qui passe de 0,745 en 2016 à 0,754 en 2017.

## Contexte économique et réglementaire

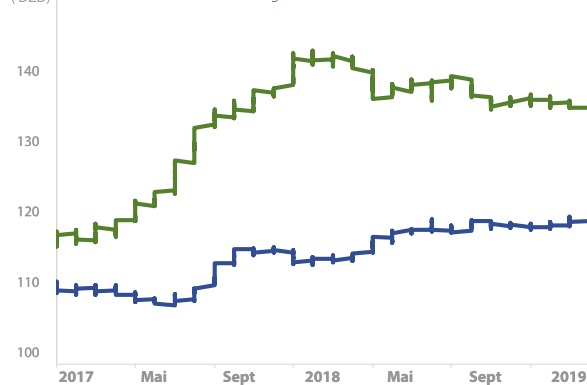
Le contexte économique et réglementaire a continué de peser sur le secteur pharmaceutique, et notamment sur l'importation avec la poursuite de la pression sur les quantités importées, ainsi que sur les prix des produits pharmaceutiques.

Evolution du cours du prix du pétrole ( Dollars)



Source : OPEC Basket Price, Yearly data

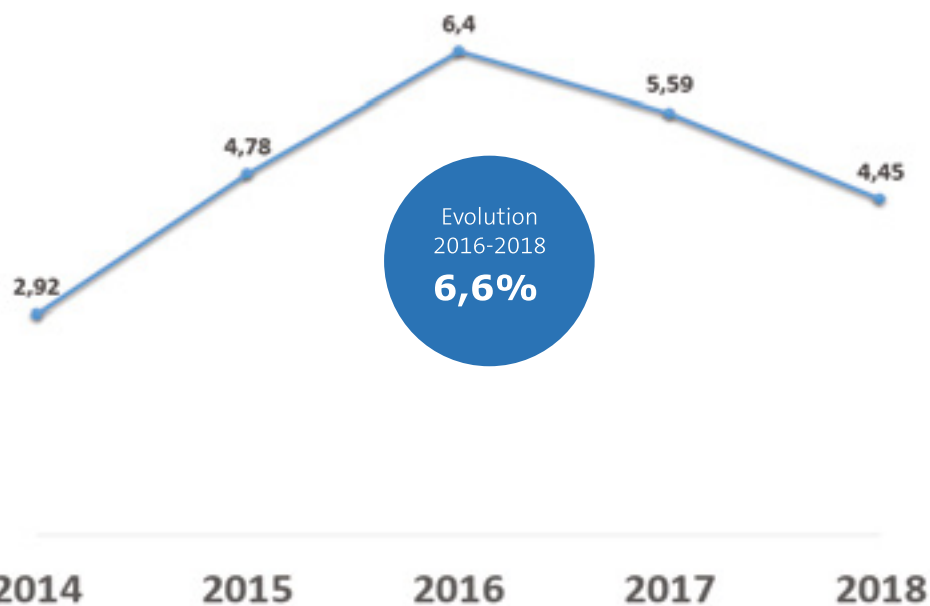
Evolution du taux de change face à l'Euro et au Dollar US



Source : Daily rate opening bank of Algeria

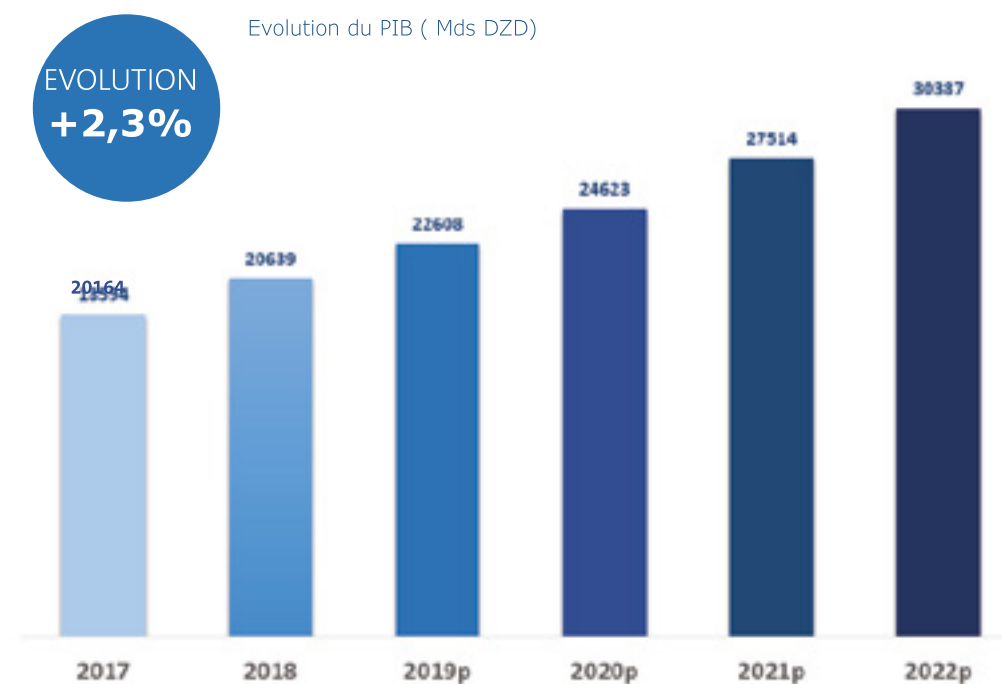
L'année 2018 a été caractérisée par le redressement du cours du prix du pétrole qui était passé en dessous de la barre des 40 USD/Baril en 2016 et qui aujourd'hui évolue à la hausse, jusqu'à dépasser légèrement la barre des 70 USD/Baril en 2018. La croissance du PIB est restée très faible (1,4% et 1,5% en 2017 et 2018), largement impactée par la chute de la production d'hydrocarbures (-2,4% et -6,2% en 2017 et 2018). Le déséquilibre persistant de la balance des paiements (-22 Mds et -18 Mds de \$US en 2017 et 2018) a conduit les autorités à imposer des restrictions sévères sur le commerce d'importation.

Evolution de l'inflation



Source : (Ministère des finances) : <http://www.mf.gov.dz/article/48/Zoom-sur-les-Chiffres-/154/Taux-d'inflation.html>

L'inflation a enregistré une baisse de 1.1% en 2018 pour atteindre un taux de 4,45%. Cette baisse s'explique par la baisse des cours des produits alimentaires agricoles durant cette même année.



Source : IQVIA Market Prognosis 2018-2022 Middle East and Africa - Algeria

Le PIB quant à lui, est évalué à 20639 Milliards de dinars en 2018 contre 20164 Milliards de dinars en 2017 bénéficiant notamment du redressement des cours du pétrole durant les deux dernières années.



# Le marché pharmaceutique Algérien

## Une dynamique de croissance

Une nouvelle loi sur la santé a été promulguée en juillet 2018. Cette loi préfigure une réorganisation du système de santé et vise notamment à élargir le rôle du secteur privé en le renforçant afin de compléter les ressources du secteur public et faire face à une demande croissante véhiculée par une croissance démographique et une hausse des maladies non transmissibles. Cependant, il faudra attendre les textes d'application de la loi pour en mesurer tous les impacts. L'Algérie poursuit ses efforts de réduction de la facture d'importation des médicaments engagés depuis plusieurs années. Ainsi les importations de produits pharmaceutiques sont passées de 2,5 milliards de dollars en 2014 à 1,9 milliards de dollars en 2017. L'année 2018 a enregistré une hausse de 14,4% des importations soit 2,17 Milliards de dollars pour les raisons reprises ci-dessus.

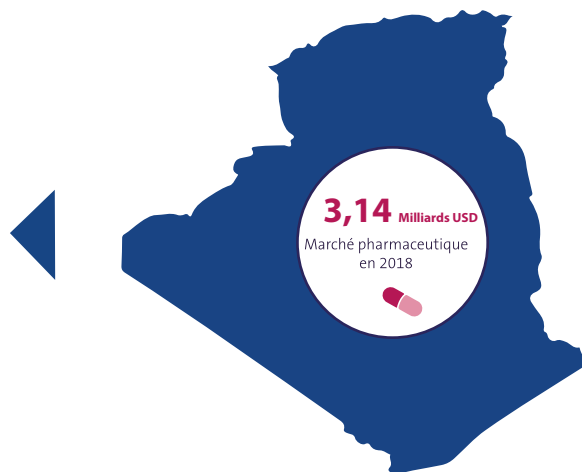
La part en valeur de la production pharmaceutique locale a connu une hausse importante passant de 25% de parts du marché du médicament en 2008 à près de 52% en 2018 selon les données du Ministère algérien de la santé.

**2ème** Plus grand marché dans la région MENA\*

**3ème** Plus grand marché de la région \*\*

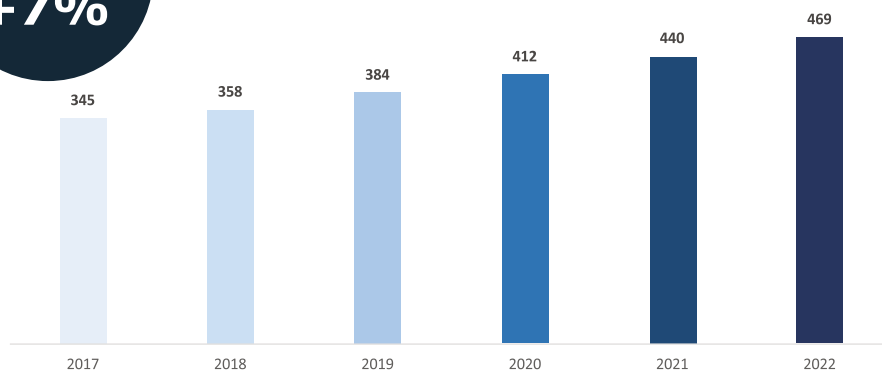
Croissance de **6,6%** soit **\$ 4,1 Mds** en 2021

Source : IQVIA™ MARKET PROGNOSIS Sept 2017



Evolution 2017-2022  
**+7%**

Evolution du marché pharmaceutique Algérien (Mds DZD)



Source : IQVIA Market Prognosis 2018-2022 Middle East and Africa - Algeria

Le marché pharmaceutique en Algérie devrait, selon IQVIA, poursuivre son rythme de croissance avec un taux de croissance annuel de 8,1% pour atteindre 440 milliards de dinars en 2021. En 2017 les ventes pharmaceutiques ont atteint un total 345 milliards de dinars, soit une évolution annuelle de 10,1%.

\*MENA (Middle East and North Africa)

\*\*Région : GCC- KSA , UAE, Bahrain, Oman, Qatar, LEVANT- Iraq, Jordan, Lebanon, rest of north africa -Egypt, moroco, Tunisia

# Facteurs influençant la croissance du marché pharmaceutique algérien

## Facteurs favorables ▲

- Augmentation du taux des maladies non transmissibles;
- Un système de remboursement performant contre les maladies chroniques
- Croissance de la population des personnes âgées;
- Émergence d'une nouvelle classe moyenne prête à dépenser plus pour sa santé;
- Politique gouvernementale encourageant la production locale.

## Facteurs défavorables ▼

- Forte pression sur les prix et sur les remboursements en raison des prix de références internationaux et la capacité de remboursement de la CNAS;
- Lancement de produits biosimilaires faisant pression sur prix des produits biologiques.

” La croissance des maladies non transmissibles représentant aujourd’hui plus de trois décès sur quatre et l’amélioration de l’espérance de vie favorisent une croissance du marché du médicament en Algérie. ”

## Une forte couverture pharmaceutique par la sécurité sociale

### Les organismes de sécurité sociale



Pour les salariés employés



Pour les indépendants

Les organismes de sécurité sociale offrent des niveaux de remboursement généreux (80% ou 100%) pour les produits pharmaceutiques.

### Carte CHIFA

+ 13 Millions de cartes Chifa qui couvrent plus de 37 Millions de bénéficiaires.



# BIOPHARM EN BREF

## NOTRE PROFIL

BIOPHARM, laboratoire pharmaceutique algérien, est un groupe industriel et commercial qui a investi au début des années 1990 dans le secteur pharmaceutique et qui dispose aujourd'hui d'une unité de production aux normes internationales et d'un réseau de distribution aux grossistes et aux pharmacies qui couvre l'intégralité du territoire algérien.

## NOTRE STRATEGIE

Poursuivre un rythme de croissance animé par la forte demande du marché pharmaceutique Algérien, et adopter une spécialisation opérationnelle à l'échelle de notre organisation nous permettant une rationalisation des coûts et une meilleure exploitation et optimisation de nos ressources. Notre modèle d'intégration verticale nous permet d'assurer la fabrication, la distribution et la répartition aux officines de nos produits, grâce à nos différents métiers en respectant des standards de qualité internationaux qui constituent notre atout principal. Notre engagement pour la qualité a été consacré en 2015 par la certification aux BPF délivrée par l'ANSM (Agence nationale française de sécurité du médicament et des produits de santé) à notre site de production de OUED SMAR (Alger). Notre outil de production fabrique des médicaments génériques préparés et conçus dans notre laboratoire de recherche et développement.

## NOS VALEURS

**TRANSPARENCE   CONFORMITÉ   INTÉGRITÉ   ENGAGEMENT**

sont les valeurs de notre organisation qui nous guident dans notre façon d'interagir avec notre environnement. Leurs respects et leurs applications par l'ensemble de nos collaborateurs dans leurs activités au quotidien sont au cœur de nos priorités et s'expriment à travers nos responsabilités envers nos partenaires.

**Gouvernance d'entreprise**

**NOTRE  
GOUVERNANCE**

# Notre gouvernance

Notre gouvernance consiste à assurer la conduite de nos affaires de manière responsable, équitable, ouverte et transparente. Elle veille à ce que les organes de gestion de la société soient gérés de manière efficace et qu'ils agissent toujours dans l'intérêt primordial de nos parties prenantes (actionnaires, employés, clients, fournisseurs et créanciers).

## 1 Données juridiques de portée générale

|                                       |   |
|---------------------------------------|---|
| <b>Dénomination Sociale</b>           | BIOPHARM  |
| <b>Siège social</b>                   | 18, Rue de la zone industrielle, Route de la gare, Haouche Mahieddine Reghaia, Wilaya d'alger |
| <b>Forme juridique</b>                | Société par actions à conseil d'administration  |
| <b>Durée statutaire de la société</b> | 99 Ans  |
| <b>Capital social</b>                 | 5 104 375 000 DA  |
| <b>Exercice social</b>                | Du 1er Janvier au 31 Décembre   |
| <b>Paiement des dividendes</b>        | Les modalités de mise en paiement des dividendes sont fixées par l'assemblée générale         |
| <b>Commissaires aux comptes</b>       | Rabah BERAMA / Lakhdar SENEINA  |

## 2 Renseignements concernant les organes d'administration

### 2.1 Fonctionnement du Conseil d'Administration

L'article 13 des statuts de la Société BIOPHARM prévoit que le conseil d'administration comprend trois membres au moins et douze membres au plus, et que la durée des fonctions des administrateurs, nommés par l'Assemblée Générale Ordinaire est de six ans, elle expire à l'issue de l'Assemblée Générale qui statue sur les comptes de l'exercice écoulé et est tenue dans l'année au cours de laquelle expire leur mandat.

### 2.2 Composition du Conseil d'Administration

|  | Qualité                               |
|--|---------------------------------------|
| <b>Sofiane LAHMAR</b>  | Président du conseil d'administration |
| <b>ADP entreprises WLL (Représentée par Sofiane LAHMAR )</b>     | Membre du conseil d'administration    |
| <b>Gilles DE CLERCK</b>  | Membre du conseil d'administration    |
| <b>Jade DEL LERO MOREAU</b>                                      | Membre du conseil d'administration    |
| <b>Med Investment Holding SPA (représentée par Lies KERRAR )</b> | Membre du conseil d'administration    |

## Sofiane LAHMAR

Président du Conseil d'Administration

Membre du conseil à titre personnel et représentant de ADP entreprise WLL

Sofiane Lahmar est Associé chez Development Partners International (DPI), l'un des leaders du Private Equity en Afrique. Il a rejoint DPI en Avril 2010. Son expérience professionnelle couvre les métiers de l'investissement et du private equity, du conseil en fusions/acquisitions, et du trading d'options. Avant de rejoindre DPI, il était Associé et "Co-Chief Investment Officer" chez Kingdom Zephyr Africa Management (KZAM), une société d'investissement pan-africaine détenue en majorité par Kingdom Holding Company, le véhicule d'investissement de SAR le Prince Alwaleed bin Talal bin Abdulaziz Al Saud, membre de la famille royale saoudienne et investisseur international. Avant de rejoindre KZAM en 2005, Sofiane était Vice-Président dans le département Fusions et Acquisitions de la banque d'affaires JPMorgan à New York où il a conseillé et travaillé sur des transactions de fusions et acquisitions d'un montant global de plus de 25 milliards US\$. Sofiane a commencé sa carrière professionnelle sur le desk de trading d'options de change de FleetBoston à Boston. Sofiane a été administrateur et membre des comités, et des conseils d'administrations des sociétés dans lesquelles il a investi. Il a été nommé comme un des "Financial News 100 Rising Stars" à Londres en 2008, comme un des "Managers de Private Equity de l'Année en Afrique" en 2010 par Jeune Afrique, et comme un des "Leaders de Demain en Afrique" par Jeune Afrique en 2013. Sofiane détient un Masters en Finance et Economie Internationale de la International Business School de Brandeis University à Boston et une Maîtrise des Sciences de Gestion de l'Université Paris Dauphine.



## Gilles DE CLERCK

Membre du Conseil d'administration

Gilles de Clerck est Associé-Fondateur chez Euro Mena Funds (Capital Trust Group), l'un des leaders du Private Equity sur la région MENA. Il a rejoint EuroMena Funds en Septembre 2004. Son expérience professionnelle couvre les métiers de l'investissement et du private equity, et du conseil en stratégie et management. Avant de fonder EuroMena Funds, il était Senior Manager chez Vertone (2002-2004) et BoozAllen & Hamilton au Moyen-Orient (1995-2000). Gilles est aussi investisseur et fondateur de Webraska Mobile Technologies, société dans le secteur des technologies dans la région Benelux & Scandinavie. Gilles est diplômé de l'ESSEC, une Grande Ecole de Management (Paris).



## Jade DEL LERO MOREAU

Membre du Conseil d'administration

Egalement membre du Conseil d'administration de General Emballage SPA

Jade Del Lero Moreau est Investment Professional chez Development Partners International (DPI), l'un des leaders du Private Equity en Afrique. Il a rejoint DPI en Janvier 2014. Son expérience professionnelle couvre les métiers de l'investissement et du private equity, du conseil en fusions/acquisitions, et la recherche d'actions. Avant DPI, Jade Del Lero Moreau était Vice-Président dans le département Fusions et Acquisitions de la banque Société Générale, il a été basé à Paris couvrant les secteurs industrie lourde et biens de consommation (2007-2009 et 2012), et à Madrid couvrant le secteur des infrastructures (2010-2011). Avant cela, Jade Del Lero Moreau a commencé sa carrière au département Equity Research de Goldman Sachs à Londres. Jade est titulaire d'un double diplôme d'ingénieur de l'École Nationale Supérieure de Techniques Avancées Paris) et de l'Escuela Técnica Superior de Ingenieros Industriales UPM (Madrid) (2005), un master de l'ESCP Europe (2006) et d'un MBA de l'INSEAD (2013)



## Lies KERRAR

Membre du Conseil d'administration

Représentant Med Investment Holding SPA

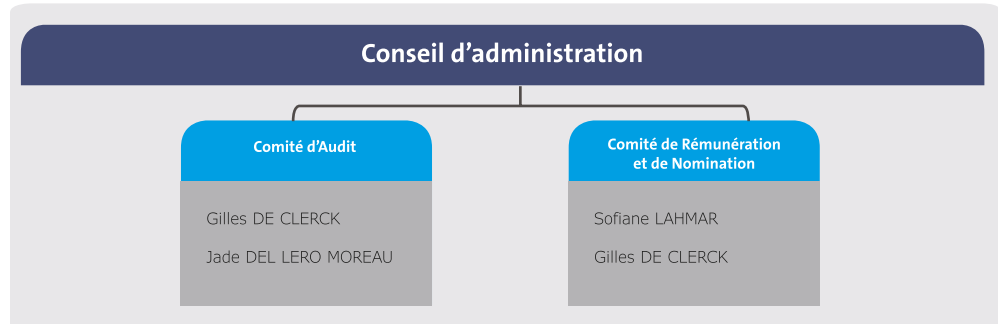
Egalement membre du conseil d'administration d'Emplotic SPA

Lies Kerrar a œuvré pendant dix ans sur les marchés financiers en Corporate Finance, Fusions & Acquisitions (M&A) et en développement de fonds de placement. Lies Kerrar a travaillé pour plusieurs banques d'investissement, y compris la Financière Banque Nationale au Canada spécialiste en placements et analyse d'investissements. A partir de 2004, il a dirigé des mandats de financements, de fusion acquisitions, et de conseil aux institutionnels sur le marché algérien. Il a contribué à développer le marché obligataire algérien et a créé Humilis Finance, firme de conseil en Corporate Finance, qui est la première firme indépendante autorisée en Algérie à constituer activités en opérations de courtage en Bourse. Il est président de Hawkama El Djazair, l'Institut algérien de gouvernance d'entreprise (Algérie), et un contributeur de la Task Force OEDC-MENA sur la gouvernance d'entreprise. Il préside la Commission fiscalité et est membre du Conseil National de la Fiscalité. Il est titulaire d'un MBA Finance de HEC Montréal et a étudié la Finance et les produits dérivés d'entreprise à l'Université de Toronto. Il a réalisé plusieurs programmes professionnels, y compris CFA (Chartered Financial Analyst), niveau I, certification canadienne sur les valeurs mobilières ainsi que la qualification SFI de la Banque mondiale comme Expert en formation d'administrateurs.





## 2.3 Comités du Conseil d'Administration



### 2.3.1 Comité de rémunération et de nomination

Le comité de rémunération et de nomination est un organe de gestion qui représente les actionnaires, son rôle consiste à :

- administrer et contrôler les actions menées par les membres de sa direction.

Le comité de rémunération est composé des membres suivants :

|                  |           |
|------------------|-----------|
| Sofiane LAHMAR   | Président |
| Gilles DE CLERCK | Membre    |

Au cours de l'année 2018, M.HAMMOUDI Rachid a souhaité être libéré de ses fonctions de membre du comité de rémunération et de nomination, il a été remplacé par Mr.DE CLERCK Gilles par décision du conseil d'administration du 27 2018.

### 2.3.2 Comité d'audit

Le Comité d'audit est constitué au sein du Conseil d'administration. La mission du Comité d'Audit consiste à assister le Conseil d'Administration dans sa fonction de surveillance. Il est notamment chargé des missions suivantes :

Suivi du processus d'élaboration des informations financières destinées aux actionnaires et aux tiers;

Suivi de l'audit interne;

Suivi des systèmes de contrôle interne de gestion des risques, conformité légale et réglementaire;

Suivi de l'audit externe et du contrôle légal des comptes annuels et des comptes consolidés, y compris le suivi des questions et recommandations formulées par le Commissaire aux Comptes (« CAC »);

Examen et suivi de l'indépendance du CAC.

Le comité d'audit est composé des membres suivants :

|                      |           |
|----------------------|-----------|
| Gilles DE CLERCK     | Président |
| Jade DEL LERO MOREAU | Membre    |
| Lies KERRAR          | Membre    |

## 2.4 Dirigeants sociaux du groupe BIOPHARM



### Kamal AMEUR

#### Directeur Général

Diplômé en droit il a exercé différentes fonctions dans l'administration pendant dix ans avant de rejoindre le groupe BIOPHARM en 2001 où il a assuré successivement les fonctions d'attaché de direction à la Direction Générale du groupe, de Directeur de l'administration Générale et de Directeur Juridique. Depuis juillet 2015, il assure la fonction de Directeur Général Support.



### Abdelouahid KERRAR

#### Directeur Général

Docteur en médecine, Titulaire d'un diplôme d'étude médicale spécialisé en Chirurgie générale. A exercé en qualité d'assistant en Chirurgie générale avant de rejoindre le groupe en 1994 où il a occupé successivement les fonctions de Responsable de la Division marketing, Directeur de l'unité centrale des ventes, Directeur Général de la filiale Biopure. Depuis juillet 2015 il assure la fonction de Directeur Général Opérations.

| Nom                | Société                   | Qualité   |
|--------------------|---------------------------|---|
| Abdelouahed KERRAR | BIOPHARM Distribution SPA | Président Directeur Général                                   |
|                    | BIOPURE SPA               | Président Directeur Général                                   |
|                    | HHI SPA                   | Président Directeur Général                                   |
|                    | BIOPHARM Investment SPA   | Membre du Conseil d'administration                            |
|                    | Cipla Algérie             | Représentant de la personne morale: BIOPHARM Distribution SPA |
| Kamal AMEUR        | BIOPHARM Distribution SPA | Directeur Général   |
|                    | BIOPHARM Logistic SPA     | Président Directeur Général                                   |
|                    | PROFAM SPA                | Président Directeur Général                                   |
|                    | BIOPHARM Investment SPA   | Président Directeur Général                                   |
|                    | Cipla Algérie             | Représentant de la personne morale : BIOPHARM Investment SPA  |

## 3 Activités des organes d'administration

### 3.1 Activités du Conseil d'Administration

Le Conseil d'Administration est chargé de la surveillance et de la gestion des affaires de la société. Il prend les décisions en tant qu'organe de gestion.

Au cours de l'année 2018, le Conseil d'Administration s'est réuni six (06) fois, aux dates suivantes :

|                   | Réunion | Conférence téléphonique |
|-------------------|---------|-------------------------|
| 09 mars 2018      | 1       | 0                       |
| 10 avril 2018     | 0       | 1                       |
| 09 mai 2018       | 1       | 0                       |
| 26 juin 2018      | 1       | 0                       |
| 03 septembre 2018 | 0       | 1                       |
| 26 septembre 2018 | 0       | 1                       |
| 27 novembre 2018  | 1       | 0                       |

### 3.2 Activités des comités du Conseil d'Administration

#### Comité de rémunération et de nomination

Le comité de rémunération et de nomination s'est réuni en date du 08 Mars 2018.

#### Comité d'audit

Le comité d'audit s'est réuni en date du 09 Mai 2018 et du 27 Novembre 2018.

### 3.3 Activité de l'Assemblée Générale

Une Assemblée Générale Ordinaire des actionnaires s'est tenue par convocation des membres du conseil d'administration le 26 juin 2018. Cette assemblée avait pour but :

- Approbation des comptes de l'exercice 2017
- Approbation des comptes consolidés de l'exercice 2017 ;
- Affectation des résultats de l'exercice 2017 et distribution des dividendes
- Quitus à donner aux administrateurs ;
- Jetons de présence aux administrateurs ;
- Règlement des honoraires des commissaires aux comptes;
- Nomination d'un nouveau commissaire aux comptes;
- Pouvoir à conférer;
- Questions diverses.

## 4 Mandat des commissaires aux comptes

Les commissaires aux comptes sont nommés par l'Assemblée Générale Ordinaire pour une durée de 3 ans. Ils ont pour mission de certifier la régularité et la sincérité de l'inventaire, des comptes sociaux et des bilans de la société. Conformément aux dispositions de l'article 732 bis 2 du code de commerce la société est contrôlée par deux commissaires aux comptes :

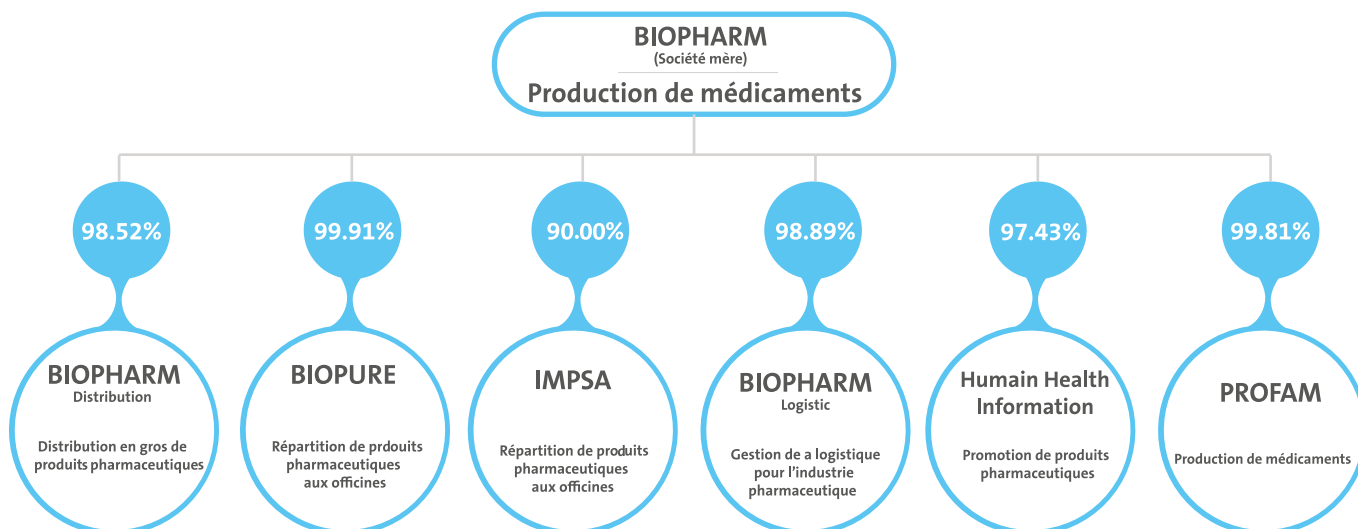
| NOM             | Adresse  | Mandats          |
|-----------------|--|------------------|
| Lakhder SENEINA | Cité Slimane Amirat, Mohamadia, Alger, Algérie     | 2018, 2019, 2020 |
| Rabah BERARMA   | N°03, Cité Beau Séjour, Bouzareah, Alger , Algérie | 2016, 2017, 2018 |

## 5 Conventions visées à l'article 628 du code du commerce

Durant l'exercice 2018, il n'a pas été conclu de convention entrant dans le champ d'application des dispositions de l'article 628 du code du commerce.

## 6 Evolution du capital de BIOPHARM

Le capital de la société est de DZD 5 104 357 000 divisé en 25 511 875 actions d'une valeur nominale de 200 dinars.





# NOS PERFORMANCES 2018

Faits marquants

Activités de nos filiales

Activités de nos principales fonctions

# NOS PERFORMANCES 2018

## FAITS MARQUANTS

Retour sur quelques moments forts de notre activité au cours de l'année 2018.

### Février 2018

Entrée de la gamme de compléments alimentaires Nutribio



Lancement du projet de certification ISO 14001:2015



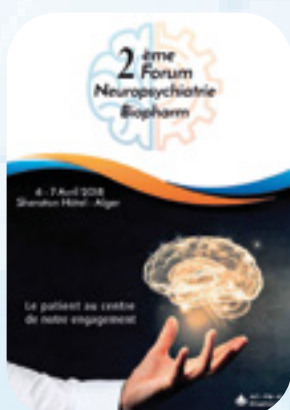
### Juin 2018

Audit de surveillance ISO 9001:2015 au niveau de BIOPHARM Distribution et Biopure



### Avril 2018

Second forum de neuropsychiatrie sous le thème « Neurosciences : nouvelles théories, enjeux et défis »



## Novembre 2018

Naissance de la gamme  
dermocosmétique OZE



## Août 2018

Biopharm prend une participation  
majoritaire dans le capital social  
de la société IMPSA



## Décembre 2018

1er regroupement  
des collaborateurs de la production





# NOS PERFORMANCES 2018

Activités de nos filiales

# Production

Notre unité de production s'étend sur 8000 m2 au niveau de Oued Smar (Alger, Algérie).



**478**  
Collaborateurs



**84** Millions de boîtes  
Capacité production



Plus de **18**  
Classes thérapeutiques



02 lignes  
formes liquides  
petits et grands  
volumes

01 ligne  
Crème  
et gel

02 lignes  
Suppositoires

04 lignes  
formes  
sèches



**143 Produits**

**58**  
Millions de  
boîtes  
**+ 31%**

**Résultat  
Opérationnel**

**3,9** Mds DZD  
**+ 76,9%**

**Chiffre d'affaires**

**9,7** Mds DZD  
**+ 47,5%**



# NOS LANCEMENTS 2018

Lancement de 22 nouveaux produits durant l'exercice 2018

## Rynza nasal

Rhinologie

Lancé Janvier 2018



## Metazid

Traitement de l'hypercholestrolémie

Lancé en Février 2018



## Aloe Vera BIOPHARM

Gamme compléments alimentaires Nutribio

Lancé en Février 2018



## Vitamine B12

Antianémique

Lancé en Mars 2018



## Aspirine Cardio

Cardio-métabolisme

Lancé en Avril 2018



## Versec

Antivertigineux

Lancé en Mai 2018



## Melaza Gle

Gastrologie

Lancé en Juin 2018



## Cirbesa 05 mg

Cardio-métabolisme

Lancé en Juillet 2018



## Bionorm 0.5mg / 1mg / 2mg

Antidiabétique

Lancé en Juillet 2018



## CURCUMA

Gamme compléments alimentaires Nutribio

Lancé en Septembre 2018



## BIOMLA

Anesthésique

Lancé en Octobre 2018



## GINGEMBRE

Gamme compléments alimentaires Nutribio

Lancé en Octobre 2018



## XIRA-LIERRE Stick

Gamme compléments alimentaires Nutribio

Lancé en Octobre 2018



## Gamme dermocosmétique OZE

Soins et beauté

Lancée en Novembre 2018



# BIOPHARM

Diversifie sa production



## NAISSANCE DE LA GAMME COMPLÉMENTS ALIMENTAIRES NUTRIBIO

BIOPHARM lance en Février 2018 sa nouvelle gamme de compléments alimentaires NUTRIBIO de 05 produits.

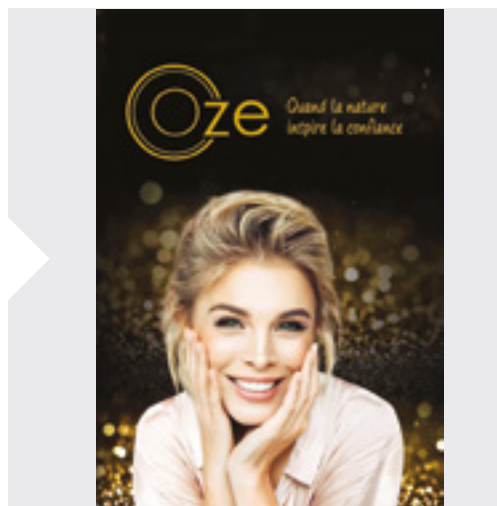
*La nature à portée de main !*



## LANCEMENT DE LA GAMME DERMOCOSMETIQUE OZE

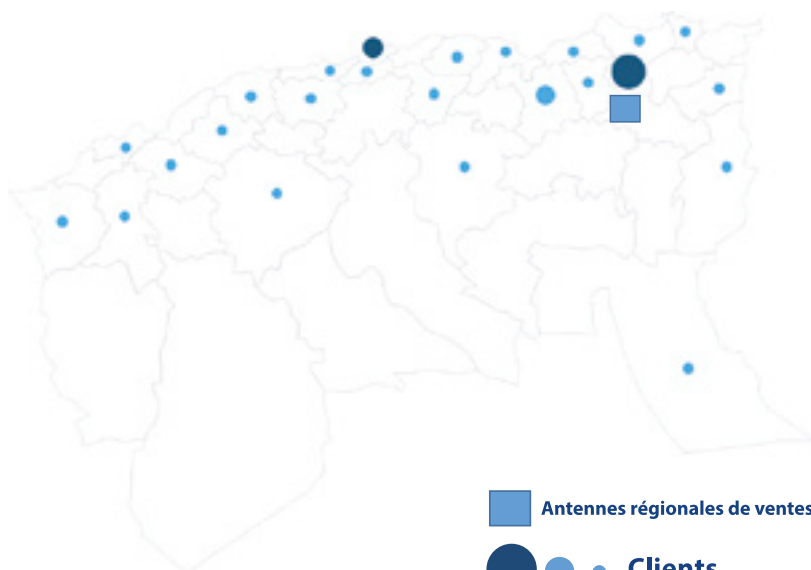
Biopharm se lance dans la fabrication et la commercialisation de produits parapharmaceutiques. En novembre 2018, Biopharm a vu la naissance de sa nouvelle gamme dermocosmétique OZE; cette gamme offre des produits de qualité naturels.

*Quand la nature  
inspire la confiance*



# DISTRIBUTION

**BIOPHARM Distribution** assure l'acheminement des produits qui lui sont confiés au plus près de ses clients grâce à une équipe de commerciaux professionnels avec une disponibilité permanente, et à une orientation satisfaction clients visée par sa certification depuis 2008, selon le référentiel qualité ISO 9001 : 2015.



**02** Antennes régionales de ventes

**+100** Clients

Résultat Opérationnel

**2,9** Mds DZD

Chiffre d'affaires

**32,6** Mds DZD

**+ 1,8%**



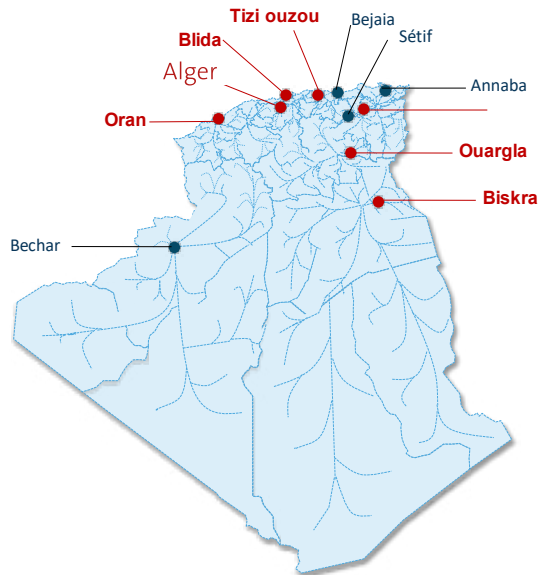
**96** Collaborateurs

**+50** Partenaires fournisseurs

# REPARTITION BIOPURE

**BIOPURE** effectue des livraisons sur un réseau de plus de 4150 officines clientes réparties sur l'ensemble des 48 wilayas .

Une couverture  
nationale  
48 wilayas



# REPARTITION IMPSPA

## BIOPHARM prend

une participation majoritaire dans le capital d'IMPSPA en 2018

## et renforce son réseau de répartition



Créé en 2009, IMPSPA SPA est le 1<sup>er</sup> groupement de pharmaciens du centre, spécialiste dans la distribution de produits pharmaceutiques. IMPSPA SPA est présente dans 17 Wilayas avec un portefeuille de 358 clients.

 **17**  
Wilayas livrées

 **154**  
Collaborateurs

 **358**  
Clients

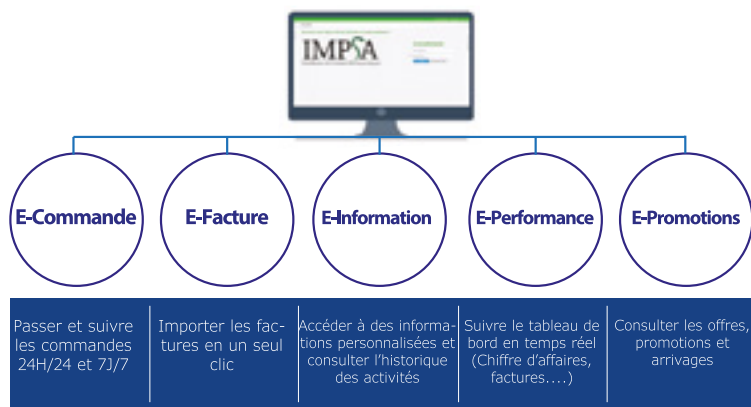
Chiffre d'affaires

**4,15** Mds DZD

**+ 7%**

**13** Millions De boites vendues en 2018

IMPSPA se distingue par son service de commande en ligne



# LOGISTIQUE

BIOPHARM Logistic dispose d'une flotte de plus de 549 véhicules et d'un personnel qualifié et expérimenté. Elle a manipulé plus de 200 millions de boîtes en 2018.



## BIOPHARM Logistic

**Gestion** des infrastructures et des prestations logistiques

**Assure** les fonctions de support pour les filiales

MISE A DISPOSITION  
STOCKAGE  
TRANSPORT  
**HSE**  
PROJETS

LIVRAISON

**1035**  
Collaborateurs



Commandes préparées et livrées en 2018

**969 383**

Capacité de stockage

**21 700**  
Palettes

Boîtes Manipulées en 2018

**200** Millions

# Promotion et information médicale

Humain Health Information (HHI) assure la représentation et l'information médicale.

 **246** Représentants médicaux et commerciaux

- Promotion médicale
- Représentation médicale
- Conseil en marketing
- Événementiel
- Représentation réglementaire et pharmaceutique
- Business développement



Chiffre  
d'affaires  
**1,03** Mds DZD  
+19,4%

**71**  
Manifestations  
locales/Internationales  
en 2018

# NOS PERFORMANCES 2018



**Activités de nos  
principales fonctions**



# Activités de nos principales fonctions

## RESSOURCES HUMAINES

# RESSOURCES HUMAINES



Les ressources humaines occupent un rôle majeur dans le développement de l'entreprise. Ainsi BIOPHARM s'assure d'adopter une politique RH à la hauteur de ses ambitions de croissance et de sa pérennité.

## Evolution de l'effectif de BIOPHARM

| 2015 | 2016 | 2017 | 2018        |
|------|------|------|-------------|
| 1738 | 1862 | 2008 | <u>2282</u> |

### Collaborateurs



**Femmes**  
Effectif: 607

**27%**



**Hommes**  
Effectif: 1657

**73%**

**44% des cadres sont des femmes**



ANCIENNETÉ  
MOYENNE

**5 ans**



MOYENNE D'ÂGE

**36 ans**

# Activités de nos principales fonctions

## BIOPHARM ACADEMIE

BIOPHARM Académie vise à institutionnaliser les programmes de formation pour développer les compétences de nos collaborateurs grâce à des parcours professionnels et managériaux dispensés par nos formateurs internes qualifiés et des formateurs associés.

### O B J E C T I F S

---

Le développement de nos compétences internes à travers des formations externes spécialisées.

Le transfert et le partage des connaissances et expertises intra-entreprise grâce aux formateurs internes.

Le développement de la polyvalence et de la mobilité inter-filiales.

La multiplication par trois de notre effort de formation sur les trois prochaines années.



# BIOPHARM ACADEMIE



**COMITÉS  
PÉDAGOGIQUES  
EXPERTS**



- Direction
- Ressources humaines
- Formateurs internes qualifiés
- Formateurs associés et partenaires formation

**CERTIFICATION  
DE 50**  
Formateurs internes en 3 ans

**FORMATEURS ASSOCIÉS SPÉCIALISTES**

**PARTENARIATS AVEC DES UNIVERSITÉS ET GRANDES ÉCOLES**

**PARTENAIRES  
Universités / Écoles**

**ENP**  
HEC ALGER  
**USTHB**  
ITEEM  
**ESAA**  
ESI

## ORGANISATION PÉDAGOGIQUE

### FORMATIONS RÉALISÉES

VOLUME HORAIRE 2017  
**11 430 Heures**

VOLUME HORAIRE 2018

**20 300 Heures**

COLLABORATEURS  
FORMÉS 2018

**2081**

AUGMENTATION DE **30%** EN VOLUME HORAIRE VS 2017



**Activités de nos  
principales fonctions**

**MANAGEMENT  
DE LA QUALITE**



# MANAGEMENT DE LA QUALITE

## Une politique qualité en accord avec les objectifs de l'organisation



## 13 AUDITS INTERNES ET EXTERNES

### INNOVATION ET AMELIORATION

Nous enrichissons continuellement notre gamme de produits, nous nous engageons à améliorer nos services et à adopter des nouvelles pratiques et technologies afin de répondre au mieux aux besoins de nos parties intéressées et à garantir le développement durable et la pérennité de l'entreprise.

### DYNAMISME

Nous nous adaptons aux changements du marché, aux attentes de nos clients, fournisseurs et actionnaires et plaçons le client final, à savoir le patient, au cœur de toute notre attention.

### CONFORMITE

Nous assurons la conformité de nos produits et de nos services en respectant la réglementation en vigueur et les exigences de l'activité pharmaceutique.

### PROFESSIONALISME

Nous encourageons activement l'expertise et l'excellence, et nous favorisons l'esprit d'équipe et le développement personnel de nos collaborateurs.



02 AUDITS DE SURVEILLANCE  
ISO 9001:2015



11 AUDITS PARTENAIRES



PROJET DE CERTIFICATION  
ISO 14001:2015

La finalisation du programme de certification ISO 14001:2015 est programmée pour le mois de Mars 2019



# Activités de nos principales fonctions

**HYGIENE  
SECURITE  
ENVIRONNEMENT**

Chez BIOPHARM nous sommes parfaitement conscients et soucieux de la sécurité de nos collaborateurs et de la préservation de notre environnement

# HYGIÈNE, SÉCURITÉ ET ENVIRONNEMENT

**La sécurité et la santé**  
de nos collaborateurs est une priorité



Mise en place de systèmes de sécurité incendie.

Monitoring d'exposition du personnel aux produits chimiques.

Contrôle réglementaire des installations industrielles

Programme de formation et sensibilisation HSE

Induction  
HSE

Commission  
d'hygiène et  
de sécurité

Équipements  
de protection  
individuelle

Conduite  
sécuritaire des  
équipements de  
manutention



# Activités de nos principales fonctions

## SYSTEME D'INFORMATION

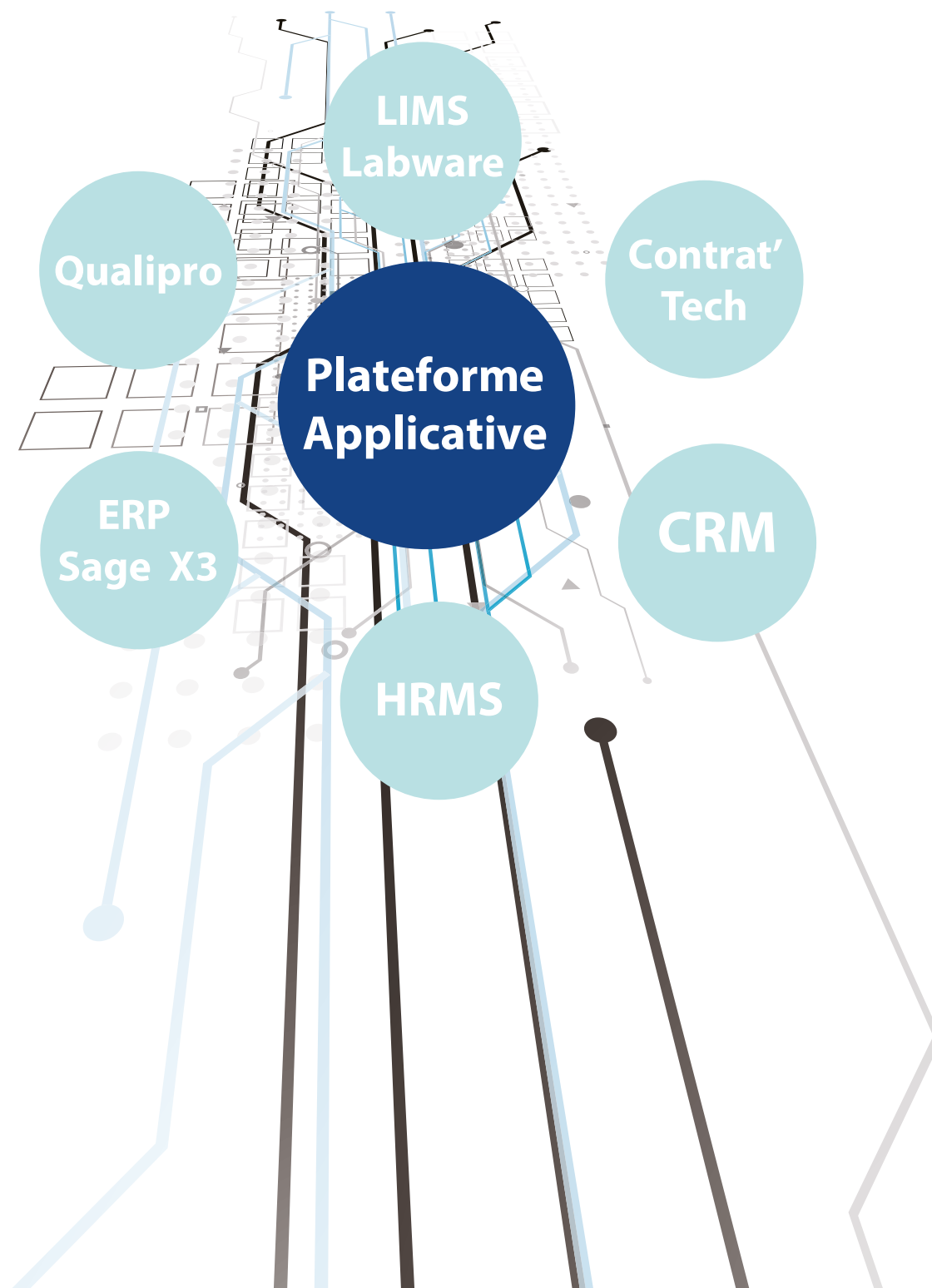
Le système d'information de BIOPHARM assure un rôle de premier ordre en termes de collecte, de stockage, de traitement et de diffusion de l'information, de manière totalement sécurisée.

**12** Mns DZD  
Investis en  
Softwares

**28** Mns DZD  
Investis en  
Hardwares

# SYSTEME D'INFORMATION

UNE PLATEFORME APPLICATIVE  
POUR UNE MEILLEURE STANDARDISATION





# NOS PROJETS

## Un plan d'investissement ambitieux

# PROJET ALPHA

La nouvelle unité  
de production de Oued Smar



Capacité de production

**10,35**

Millions d'UV

Investissement

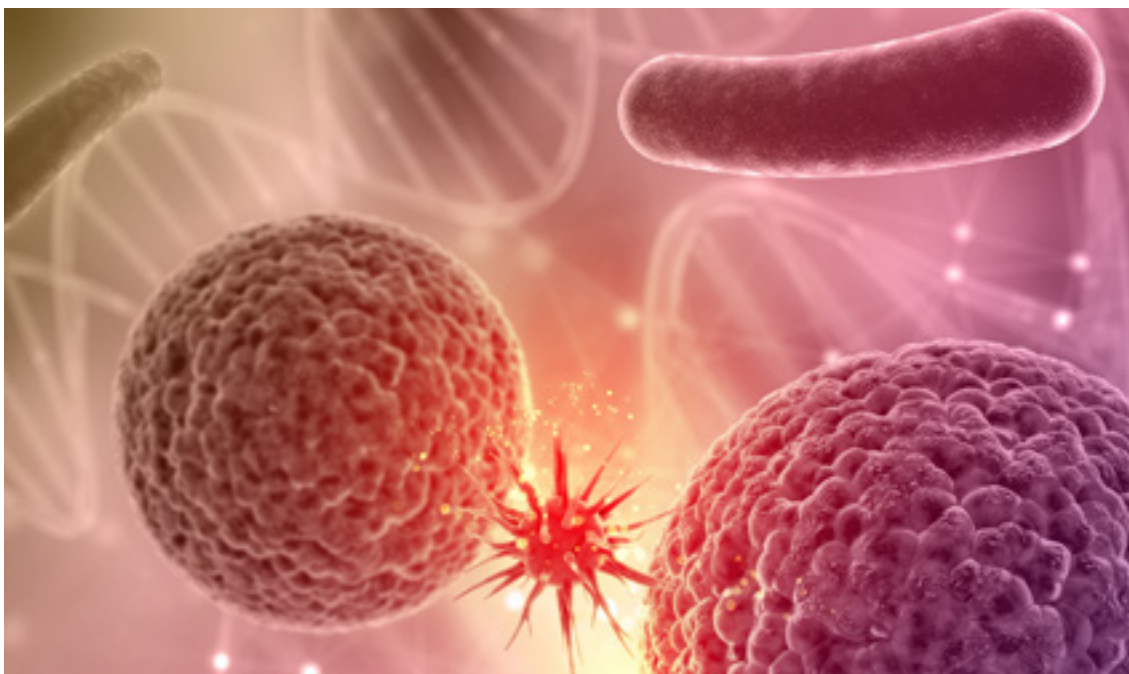
**5,7**

Milliards DZD

Lancement commercial

**T1-2021**

Spécialisée dans l'oncologie



# PROJET BOUIRA

## Le nouveau complexe industriel pharmaceutique



Zone de production

**5 000** m<sup>2</sup>

Investissement

**4,0**  
Milliards DZD

Lancement commercial

**T1-2020**

Le complexe industriel pharmaceutique de BOUIRA s'étendra sur une superficie totale de 58 573 m<sup>2</sup> ; il est conçu pour accueillir :

Une unité de production

Un centre logistique

Un centre de développement des compétences (BIOPHARM Académie)

La zone de production du projet BOUIRA contribuera à la fabrication de multiples formes galéniques.



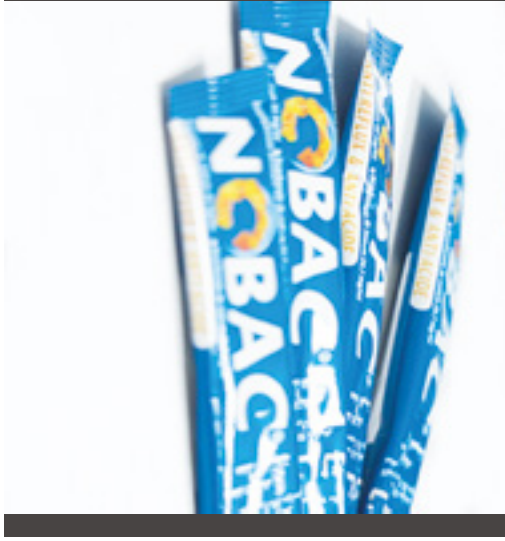
**Les capsules molles**



**Les patches**

# PROJET STICK PACK

BIOPHARM diversifie sa production grâce à son nouveau projet de fabrication de forme unidose stickPack



Les principaux avantages de ce produit sont :

La capacité d'offrir des doses portables et prémesurées, aidant les patients à prendre la dose appropriée au bon moment.

Les unidoses sont faciles à transporter, solides, simples d'utilisation et protègent le produit jusqu'à sa date de péremption. Elles conviennent parfaitement à notre mode de vie actif moderne.

Investissement

**354,5**

Millions DZD



Lancement commercial de nobac en Avril 2019

# PROJET BANDELETTES GLYCEMIQUES

BIOPHARM se lance dans un nouveau projet de fabrication de bandelletes de dosage de la glycémie répondant aux standards internationaux en termes de qualité et de fiabilité, assurant une disponibilité et une accessibilité sur le marché algérien.



**BANDELETTES**  
de test de glycémie

Investissement

**628,4**

Millions DZD



# **RAPPORT FINANCIER 2018**

# COMPTES CONSOLIDÉS AU 31 DÉCEMBRE 2018

## États financiers consolidés exercice clos le 31 Décembre 2018

En date du 06 Mai 2018, le Conseil d'administration a arrêté et autorisé la publication des états financiers consolidés de Biopharm SPA pour l'exercice clos le 31 décembre 2018.

### Compte de résultat consolidé de la période

| <i>(en millions de DZD)</i>                                   | Note      | 31/12/2018      | 31/12/2017      |
|---|-----------|-----------------|-----------------|
| Ventes et produits annexes                                    | <b>17</b> | 63 055          | 58 568          |
| Variation stocks produits finis et en cours                   |           | 477             | (348)           |
| Production immobilisée  |           | -               | -               |
| Subventions d'exploitation                                    |           | -               | -               |
| <b>Production de l'exercice</b>                               |           | <b>63 532</b>   | <b>58 220</b>   |
| Achats consommés  |           | (48 315)        | (44 616)        |
| Services extérieurs et autres consommations                   | <b>18</b> | (2 024)         | (1 719)         |
| <b>Consommation de l'exercice</b>                             |           | <b>(50 339)</b> | <b>(46 335)</b> |
| <b>Valeur ajoutée</b>   |           | <b>13 193</b>   | <b>11 885</b>   |
| Charges de personnel  | <b>19</b> | (3 004)         | (2 784)         |
| Impôts, taxes et versements assimilés                         | <b>20</b> | (1 107)         | (1 059)         |
| <b>Excédent brut d'exploitation</b>                           |           | <b>9 082</b>    | <b>8 042</b>    |
| Autres produits opérationnels                                 | <b>21</b> | 663             | 834             |
| Autres charges opérationnelles                                | <b>22</b> | (170)           | (244)           |
| Dotations aux amortissements, provisions et pertes de valeurs | <b>23</b> | (1 598)         | (1 217)         |
| Reprise sur pertes de valeur et provisions                    |           | 859             | 894             |
| <b>Résultat opérationnel</b>                                  |           | <b>8 835</b>    | <b>8 309</b>    |
| Produits financiers   |           | 547             | 527             |
| Charges financières   |           | (290)           | (861)           |
| <b>Résultat financier</b>                                     | <b>24</b> | <b>256</b>      | <b>(334)</b>    |
| <b>Résultat ordinaire avant impôt</b>                         |           | <b>9 092</b>    | <b>7 975</b>    |
| Impôts exigibles sur résultats ordinaires                     | <b>25</b> | (1 509)         | (1 499)         |
| Impôts différés ( Variations ) sur résultats ordinaires       |           | (57)            | 23              |
| <b>Résultat net des activités ordinaires</b>                  |           | <b>7 525</b>    | <b>6 499</b>    |
| <b>Résultat net de l'exercice</b>                             |           | <b>7 525</b>    | <b>6 499</b>    |
| Dont Part du Groupe   |           | 7 482           | 6 460           |
| Part des minoritaires   |           | 43              | 39              |
| <b>Bénéfice par action, part du Groupe (DZD)</b>              |           | <b>293,16</b>   | <b>253,11</b>   |



COMPTES CONSOLIDÉS AU 31 DÉCEMBRE 2018  
États financiers consolidés exercice clos le 31 Décembre 2018

Bilan consolidé  
Actif

| <i>(en millions de DZD)</i>                       | Note       | 31/12/2018    | 31/12/2017    |
|---|------------|---------------|---------------|
| <b>Actifs non courants</b>                        |            |               |               |
| Ecart d'acquisition - goodwill positif ou négatif | 1          | 445           | -             |
| Immobilisations incorporelles                     | 2.1        | 170           | 77            |
| <b>Immobilisations corporelles</b>                | <b>2.2</b> |               |               |
| Terrains  |            | 1 508         | 1 532         |
| Bâtiments   |            | 627           | 672           |
| Autres immobilisations corporelles                |            | 2 186         | 1 755         |
| Immobilisations en concession                     |            | -             | -             |
| <b>Immobilisations encours</b>                    | <b>3</b>   | 945           | 159           |
| <b>Immobilisations financières</b>                | <b>4</b>   |               |               |
| Titres mis en équivalence                         |            | -             | -             |
| Autres participations et créances rattachées      |            | 5             | 5             |
| Autres titres immobilisés                         |            | 50            | 50            |
| Prêts et autres actifs financiers non courants    |            | 331           | 172           |
| Impôts différés actif                             | 5          | 333           | 238           |
| <b>Total actifs non courants</b>                  |            | <b>6 600</b>  | <b>4 661</b>  |
| <b>Actifs courants</b>                            |            |               |               |
| <b>Stocks et encours</b>                          | <b>6</b>   | 21 187        | 17 643        |
| <b>Créances et emplois assimilés</b>              |            |               |               |
| Clients   | 7          | 20 135        | 17 001        |
| Autres débiteurs                                  | 8          | 3 751         | 3 265         |
| Impôts et assimilés                               |            | 531           | 115           |
| Autres créances et emplois assimilés              |            | -             | -             |
| <b>Disponibilités et assimilés</b>                |            |               |               |
| Placements et autres actifs financiers courants   | 9          | 48            | 147           |
| Trésorerie  | 10         | 3 135         | 5 761         |
| <b>Total actifs courants</b>                      |            | <b>48 786</b> | <b>43 932</b> |
| <b>Total actifs</b>                               |            | <b>55 387</b> | <b>48 593</b> |

COMPTES CONSOLIDÉS AU 31 DÉCEMBRE 2018  
États financiers consolidés exercice clos le 31 Décembre 2018

Bilan consolidé  
Passif

| <i>(en millions de DZD)</i>                 | Note | 31/12/2018    | 31/12/2017    |
|---|------|---------------|---------------|
| <b>Capitaux propres</b>                     |      |               |               |
| Capital émis                                |      | 5 104         | 5 104         |
| Capital non appelé                          |      | -             | -             |
| Primes et réserves- Réserves consolidés (1) |      | 7 194         | 8 242         |
| Ecart de réévaluation                       |      | -             | -             |
| Ecart d'équivalence (1)                     |      | -             | -             |
| Résultat net- Résultat net du groupe (1)    |      | 7 525         | 6 499         |
| Autres capitaux propres- Report à nouveau   |      | 13 246        | 8 266         |
| <b>Part de la société consolidante (1)</b>  |      | 32 872        | 27 942        |
| <b>Part des minoritaires (1)</b>            |      | 197           | 170           |
| <b>Total Capitaux propres</b>               |      | <b>33 069</b> | <b>28 111</b> |
| <b>Passifs non courants</b>                 |      |               |               |
| Emprunts et dettes financières              | 11   | 223           | 368           |
| Impôts (différés et provisionnés)           | 12   | 304           | 151           |
| Autres dettes non courantes                 |      | -             | -             |
| Provisions et produits constatés d'avance   | 13   | 19            | 19            |
| <b>Total passifs non courants</b>           |      | <b>546</b>    | <b>538</b>    |
| <b>Passifs courants</b>                     |      |               |               |
| Fournisseurs et comptes rattachés           | 14   | 17 299        | 15 086        |
| Impôts                                      |      | 627           | 477           |
| Autres dettes                               | 15   | 3 047         | 2 421         |
| Trésorerie passif                           | 16   | 799           | 1 959         |
| <b>Total passifs courants</b>               |      | <b>21 772</b> | <b>19 944</b> |
| <b>Total passifs et capitaux propres</b>    |      | <b>55 387</b> | <b>48 593</b> |

COMPTES CONSOLIDÉS AU 31 DÉCEMBRE 2018  
États financiers consolidés exercice clos le 31 Décembre 2018

Tableaux des flux de trésorerie consolidés

| <i>(en millions de DZD)</i>   | <b>31/12/2018</b> | <b>31/12/2017</b> |
|---|-------------------|-------------------|
| <b>Flux de trésorerie provenant des activités opérationnelles</b>   | <b>3 640</b>      | <b>1 655</b>      |
| <b>Résultat net de l'exercice</b>                                   | 7 525             | 6 499             |
| Dotations aux amortissements  | 498               | 429               |
| Dotations aux provisions et pertes de valeurs                       | 221               | (112)             |
| Variation impôts différés   | 57                | (23)              |
| Plus ou Moins value de cession                                      | (124)             | (2)               |
| <b>Marge brute d'autofinancement</b>                                | <b>8 178</b>      | <b>6 790</b>      |
| <b>Variation du Besoin en Fonds de Roulement</b>                    | <b>(4 538)</b>    | <b>(5 135)</b>    |
| - <i>Variation de l'actif courant</i>                               | (6 735)           | (9 927)           |
| - <i>Variation du passif courant</i>                                | 2 197             | 4 792             |
| <b>Flux de trésorerie prévenant des opérations d'investissement</b> | <b>(2 253)</b>    | <b>(665)</b>      |
| Décaissements sur acquisition d'immobilisations                     | (1 692)           | (785)             |
| Encaissements sur cessions d'immobilisations                        | 159               | 6                 |
| Variation des Titres de participation                               | -                 | -                 |
| Incidence des variations de périmètre                               | (572)             | -                 |
| Créances rattachées à des participations                            | -                 | -                 |
| Variation des placements (DAT)                                      | (148)             | 114               |
| * <i>Souscription placements</i>                                    | (105)             | -                 |
| * <i>Remboursement placements (partie à court terme)</i>            | -                 | 147               |
| * <i>Différence de cours sur DAT</i>                                | (43)              | (33)              |
| * <i>Bons de Trésor</i>   | -                 | -                 |
| <b>Flux de trésorerie provenant des opérations de financement</b>   | <b>(2 953)</b>    | <b>(2 153)</b>    |
| Variation des dettes à long terme                                   | (50)              | (269)             |
| Variation des dettes à court terme                                  | -                 | -                 |
| Variation Intérêts courus non échus (compte 518)                    | -                 | -                 |
| Emprunts  | -                 | 300               |
| Remboursement Emprunts  | (125)             | (283)             |
| Subvention reçue  | -                 | -                 |
| Compte courant d'associés   | (226)             | (216)             |
| Augmentation de capital   | 12                | -                 |
| Variation prêts et autres actifs financiers non courants            | (11)              | (0)               |
| Dividendes payés  | (2 553)           | (1 685)           |
| <b>Variation de trésorerie</b>                                      | <b>(1 566)</b>    | <b>(1 162)</b>    |
| Trésorerie d'ouverture  | 3 950             | 5 112             |
| Trésorerie de clôture   | 2 383             | 3 950             |
| <b>Variation de trésorerie</b>                                      | <b>(1 566)</b>    | <b>(1 162)</b>    |

COMPTES CONSOLIDÉS AU 31 DÉCEMBRE 2018  
 États financiers consolidés exercice clos le 31 Décembre 2018

Tableau de variation des capitaux propres consolidés

| <i>(en millions de DZD)</i>         | 31/12/2017    | Distribution de dividendes | Résultat de la période | Variation du périmètre de consolidation | 31/12/2018    |
|-------------------------------------|---------------|----------------------------|------------------------|---|---------------|
| <b>Capitaux propres</b>             |               |                            |                        |   |               |
| Capital émis                        | 5 104         | -                          | -                      | -                                       | 5 104         |
| Réserves & reports à nouveau        | 16 508        | 3 945                      | -                      | (14)                                    | 20 439        |
| Résultat net du Groupe              | 6 499         | (6 499)                    | 7 525                  | -                                       | 7 525         |
| Part de la société consolidante (1) | 27 942        | (2 552)                    | 7 482                  | -                                       | 32 872        |
| Part des minoritaires (1)           | 170           | (1)                        | 43                     | (14)                                    | 197           |
| <b>Total Capitaux propres</b>       | <b>28 111</b> | <b>(2 553)</b>             | <b>7 525</b>           | <b>(14)</b>                             | <b>33 069</b> |

# CHIFFRE CLÉS 2018

## Résultat opérationnel

L'exercice 2018 voit le chiffre d'affaires atteindre 63.05 milliards de dinars contre 58.7 en 2017 soit une augmentation de 7.7 % tirée par la croissance des activités de production et de répartition malgré le ralentissement des activités d'importation. La valeur ajoutée croît de 11 % passant de 11.9 à 13.2 milliards de dinars du fait de l'augmentation de la part de la production vendue et de la croissance du chiffre d'affaires de la répartition. Le résultat opérationnel passe de 8.3 à 8.8 milliards de dinars, soit +6.3 % du fait, notamment, de la bonne tenue des coûts opérationnels et des frais de gestion.

## Résultat financier

Il passe d'un déficit de 334 millions à un résultat positif de 256 millions expliqué principalement par les différences de changes qui ont connu une variation positive de 584 millions induite par la stabilité relative des taux de change en 2018 contrairement à 2017 où ils ont connu une importante volatilité.

## Résultat net de la période

En conséquence, le bénéfice net consolidé, part Groupe, s'établit à 7.482 milliards de dinars contre 6.459 l'exercice précédent, soit une augmentation de 15.83 %. Le bénéfice net par action part Groupe est de 293.2 dinars contre 253,1 en 2017.

## Situation bilancielle

A l'actif, les investissements de l'exercice représentent 1 692 millions de dinars en 2018 après 785 millions de dinars en 2017, démontrant la volonté d'investissement de la société. Le compte de stock progresse de 3 545 millions de dinars représentant 123 jours de chiffre d'affaires en augmentation de 13 jours par rapport à l'exercice précédent. Cette augmentation provient essentiellement de la hausse de l'activité de production. Le compte client croît également de 3 135 millions de dinars correspondant à 117 jours de chiffre d'affaires contre 106 jours l'exercice précédent. Cette augmentation est générée par un léger allongement des délais de paiement accordés à notre clientèle dans un contexte de marché difficile.

Le compte autres débiteurs passe de 3 265 à 3 751 millions de dinars correspondant principalement à l'augmentation du poste « Fournisseurs débiteurs », qui est constitué des notes de débit sur nos achats de fin d'année.

La trésorerie nette du groupe est en baisse de 2 627 millions de dinars principalement due à la distribution des dividendes de 2 552 millions de dinars en 2018 et à la hausse du besoin en fonds de roulement comme explicité plus haut.

Au passif, les dettes à long terme diminuent des remboursements des emprunts de l'exercice, soit 145 millions de dinars. La dette financière long terme de BIOPHARM reste très faible, à 0.68% des capitaux propres. La dette fournisseur augmente de 2 213 millions de dinars soit 100 jours de chiffre d'affaires contre 94 jours en 2017. Ceci est dû, entre autres, à l'augmentation du stock en fin d'exercice pour les raisons évoquées plus haut, ainsi que le compte « Fournisseurs débiteurs » cité ci-dessus.

Le besoin en fonds de roulement augmente de 11 jours de chiffre d'affaires du fait de l'augmentation du niveau des stocks et créances, tirée par la hausse de l'activité.

Résultat  
Opérationnel  
2018

8.8 Milliards DZD

Chiffre  
d'affaires  
2018

63.05 Milliards DZD

Résultat  
financier  
2018

256 Millions DZD

Résultat net  
de la période  
part groupe  
2018

7.482 Milliards DZD

Bénéfice net  
par action  
part groupe  
2018

293.16 Dinars

# Méthode et périmètre de consolidation

## Déclaration de conformité

Les comptes du Groupe BIOPHARM sont consolidés au 31 Décembre 2018 conformément aux dispositions de la loi n° 07-11 portant Système Comptable Financier « SCF » et les textes subséquents pris pour son application, dont l'arrêté du Ministre des Finances du 26 juillet 2008 fixant les règles d'évaluation et de comptabilisation, le contenu et la présentation des états financiers ainsi que la nomenclature et les règles de fonctionnement des comptes. Ils sont présentés comparativement avec les états arrêtés au 31 décembre 2017. Les principales méthodes comptables appliquées lors de la préparation des états financiers consolidés sont exposées ci-après. Sauf indication contraire, ces méthodes ont été appliquées de façon permanente aux exercices présentés et d'une manière uniforme par les entités du Groupe.

## Note 1 : Base d'établissement

Les présents états financiers ont été préparés selon la méthode du coût historique sauf en ce qui concerne la réévaluation de certains actifs corporels amortissables et non amortissables acquis ou créés avant 2007. Les principes généraux suivants s'appliquent aussi :

- Image fidèle ;
- Continuité d'exploitation ;
- Méthode de la comptabilité d'engagement ;
- Permanence de présentation ;
- Importance relative.

## Méthode de consolidation

La société mère détient le contrôle exclusif de toutes ses filiales. Par conséquent, les états financiers sont consolidés selon la méthode de l'intégration globale, conformément aux dispositions de l'arrêté susmentionné. La clôture des comptes de toutes les entités incluses dans le périmètre de consolidation s'effectue le 31 décembre. Les transactions significatives, soldes, produits et charges intra-groupe ont été entièrement éliminés lors de la consolidation. Les intérêts minoritaires dans l'actif net ainsi que dans le résultat des filiales consolidées sont présentés séparément des capitaux propres et du résultat du groupe.

## Périmètre et critère de consolidation

La société mère détient le contrôle exclusif de toutes ses filiales. Par conséquent, les états financiers sont consolidés selon la méthode de l'intégration globale, conformément aux dispositions de l'arrêté susmentionné. La clôture des comptes de toutes les entités incluses dans le périmètre de consolidation s'effectue le 31 décembre. Les transactions significatives, soldes, produits et charges intra-groupe ont été entièrement éliminés lors de la consolidation. Les intérêts minoritaires dans l'actif net ainsi que dans le résultat des filiales consolidées sont présentés séparément des capitaux propres et du résultat du Groupe.

| Entité                    | Société consolidante |                          |
|---------------------------|----------------------|--------------------------|
|                           | % de contrôle        | Méthode de consolidation |
| BIOPHARM Distribution SPA | 98,60%               | Intégration Globale      |
| BIOPURE SPA               | 99,92%               | Intégration Globale      |
| BIOPHARM Logistic SPA     | 99,84%               | Intégration Globale      |
| HHI SPA                   | 97,67%               | Intégration Globale      |
| PROFAM SPA                | 99,81%               | Intégration Globale      |
| IMPASA SPA                | 90,00%               | Intégration Globale      |

A noter qu'au 31 décembre 2018, les filiales possèdent des actions de leurs sociétés sœurs.

Aucune participation réciproque n'existe entre les filiales.

Les sociétés consolidées détiennent des participations dans la société CIPLA Algérie SPA pour 0,1% et dans BIOPHARM INVESTMENT à hauteur de 30%. La société BIOPHARM INVESTMENT n'a pas encore débuté ses activités depuis sa création et sa prise en compte dans le périmètre de consolidation, par la méthode de la mise en équivalence, n'aura aucun impact significatif sur l'image économique du Groupe.

## Note 1 – Ecart d'acquisition - goodwill

Le montant du goodwill comptabilisé en 2018 concerne exclusivement l'entrée de Biopharm SPA dans le capital d'IMP-SA.

L'écart d'acquisition sur les parts d'IMP-SA a été déterminé par différence entre la part de Biopharm SPA dans l'actif net d'IMP-SA (90%) et le prix payé par celle-ci à la date du 31/07/2018, date représentant la date de prise de contrôle de la société.

## Note 2 – Immobilisations corporelles et incorporelles

Les immobilisations sont enregistrées à leur coût d'acquisition, constitué notamment du prix d'achat, des frais accessoires et de tous les autres coûts engagés et directement attribuables.

Après comptabilisation initiale, les immobilisations sont évaluées à leur coût diminué du cumul des amortissements et des pertes éventuelles de valeur.

Les immobilisations sont amorties selon le mode linéaire sur la durée d'utilité attendue du bien pour l'entreprise. Les durées d'amortissement retenues sont présentées à droite. Les immobilisations de faible valeur (moins de DZD 30k) sont amortissables sur une année.

|   |               |
|---|---------------|
| - Frais développement immobilisable               | <b>05 ans</b> |
| - Logiciels                                       | <b>10 ans</b> |
| - Licences  | <b>05 ans</b> |
| - Agencements                                     | <b>10 ans</b> |
| - Constructions                                   | <b>20 ans</b> |
| - Installations techniques et matériel industriel | <b>05 ans</b> |
| - Autres immobilisations                          | <b>10 ans</b> |

### 2.1- Immobilisations incorporelles

Les immobilisations incorporelles comportent principalement les frais de développement immobilisés, les logiciels informatiques ainsi que les licences de fabrication de produits pharmaceutiques. Les frais de développement immobilisés, principale variation de la période, correspondent à l'immobilisation de procédés de fabrication développés avec un cabinet de conseil en 2018 dans le cadre du projet de transformation industrielle.

| (en millions de DZD)                       | 31/12/2018 | 31/12/2017 | Var        | %            |
|--|------------|------------|------------|--------------|
| Frais de développement immobilisés         | 101        | -          | 101        | n/a          |
| Software                                   | 129        | 105        | 23         | 22%          |
| Licences et dossiers de médicaments        | 216        | 213        | 4          | 2%           |
| Fond de commerce                           | 12         | 12         | -          | -            |
| <b>Total immobilisations incorporelles</b> | <b>458</b> | <b>330</b> | <b>128</b> | <b>38,8%</b> |

### 2.1- Immobilisations corporelles

Les immobilisations corporelles en brute sont passées à DZD 7 886 millions à décembre 2018, soit un investissement

de DZD 955 millions et des cessions pour DZD 97 millions. Ces investissements ont été réalisés en majeure partie sur l'unité de production de Biopharm SPA (DZD 624 millions) dans l'objectif de renouveler les équipements existants et d'augmenter les capacités de production afin de répondre à la croissance attendue de l'activité. Les investissements sur l'activité logistique portent essentiellement sur des acquisitions de moyen de transport et de manutention ainsi que des équipements et des travaux de mise à niveau de certains centres de répartition.

| (en millions de DZD)                    | Acquisition | Cessions    | Total        |
|---|-------------|-------------|--------------|
| Immobilisations corporelles 2017        |             |             | 7 028        |
| Immobilisations provenant de IMP-SA     | 139         | -           | 139          |
| Activité production                     | 630         | (78)        | 551          |
| Biopharm SPA                            | 624         | (78)        | 546          |
| Profam                                  | 5           | -           | 5            |
| Activité logistique                     | 186         | (19)        | 167          |
| <b>Immobilisations corporelles 2018</b> | <b>955</b>  | <b>(97)</b> | <b>7 886</b> |

### Note 3 – Immobilisations en cours

Les immobilisations en cours comportent les immobilisations non encore achevées à la fin de l'exercice, les acquisitions d'immobilisations importés en cours d'expédition et dont le transfert de propriété a été effectué, ainsi que les avances et acomptes versées par les sociétés à des tiers en vue de l'acquisition d'une immobilisation.

Ces encours sont soldés lorsque l'immobilisation est prête à être mise en service. Aucun amortissement n'est pratiqué sur les immobilisations en cours.

La hausse des immobilisations en cours de DZD 786 millions est issue pour DZD 394 millions de la construction de l'usine de Profam (projet Alpha) et pour 355 millions d'acquisition d'équipements encours d'expédition pour l'unité de production de Biopharm SPA.

| (en millions de DZD)                  | 31/12/2018 | 31/12/2017 | Var        | %             |
|---------------------------------------|------------|------------|------------|---------------|
| Biopharm SPA                          | 476        | 121        | 355        | 294%          |
| Profam                                | 415        | 21         | 394        | 1 905%        |
| Biopharm logistique                   | 54         | 18         | 36         | 198%          |
| <b>Total immobilisations en cours</b> | <b>945</b> | <b>159</b> | <b>786</b> | <b>492,7%</b> |

### Note 4 – Immobilisations financières

Les immobilisations financières comprennent principalement les dépôts à terme, les bons de trésor ainsi que les cautionnements versés. Ils incluent également les participations dans Biopharm Investment. La hausse des dépôts à terme est expliquée par la reclassification, en immobilisations financières, de la partie à court terme des DAT qui était comptabilisée en trésorerie en 2017 du fait de leur renouvellement en 2018.

| (en millions de DZD)                     | 31/12/2018 | 31/12/2017 | Var        | %            |
|--|------------|------------|------------|--------------|
| Dépôts à terme                           | 308        | 160        | 148        | 93%          |
| Bon de trésor                            | 50         | 50         | -          | -            |
| Titre de participation                   | 5          | 5          | -          | -            |
| Dépôts et cautionnements                 | 23         | 12         | 11         | 94%          |
| <b>Total immobilisations financières</b> | <b>386</b> | <b>226</b> | <b>159</b> | <b>70,3%</b> |

### Note 5 – Impôts différés actif

L'impôt différé est comptabilisé sur la base des différences temporelles entre la valeur comptable des actifs et passifs et leurs bases fiscales. Les actifs et passifs d'impôt différé sont évalués aux taux d'impôt dont l'application est attendue sur la période au cours de laquelle l'actif sera réalisé et le passif réglé.

Les impôts différés reconnus actuellement concernent essentiellement les provisions pour pertes de valeur et pour risques, constituant les écarts temporels entre les bases comptabilisées et les bases prises en compte pour la détermination de l'impôt exigible.

### Note 6 – Stocks et en-cours

Les stocks sont composés de stocks de marchandises, matières premières, autres approvisionnements, de produits finis et des stocks divers. Le coût des stocks comprend tous les coûts encourus pour amener les stocks à l'endroit et dans l'état où ils se trouvent.

Le coût moyen pondéré (CUMP) est la méthode utilisée pour valoriser les stocks. Une perte de valeur sur les stocks est comptabilisée en charge dans le compte de résultat lorsque le coût de stock est supérieur à sa valeur nette de réalisation.

Les stocks ont atteint DZD 21.2 milliards à fin décembre 2018. Les stocks en jours de chiffre d'affaires passent de 108 jours en décembre 2017 à 121 jours en décembre 2018. Cette hausse est expliquée d'une part par la hausse des stocks des intrants afin de répondre à la hausse de l'activité production sur 2018 et celle de l'année à venir et d'autre part par les stocks d'IMPISA à fin décembre 2018 représentant 60% de la hausse des stocks de marchandises.

| (en millions de DZD)            | 31/12/2018    | 31/12/2017    | Var          | %            |
|---------------------------------|---------------|---------------|--------------|--------------|
| Produits finit & marchandise    | 18 570        | 16 082        | 2 488        | 15%          |
| Matières premières              | 2 605         | 1 549         | 1 056        | 68%          |
| Autres                          | 12            | 11            | 0            | 1%           |
| <b>Total stocks</b>             | <b>21 187</b> | <b>17 643</b> | <b>3 545</b> | <b>20,1%</b> |
| <b>En nombre de jours de CA</b> | <b>121</b>    | <b>108</b>    |              |              |



## Note 7 – Clients

Les créances sont valorisées à leur valeur nominale diminuée, le cas échéant, d'une provision pour dépréciation, pour les ramener à leur valeur nette de réalisation estimée. Les provisions pour dépréciation des créances clients sont déterminées en fonction de leur antériorité et des risques de non recouvrement identifiés.

Les créances clients ont augmenté de DZD 3 136 millions de dinars correspondant à 115 jours de chiffre d'affaires contre 104 jours l'exercice précédent.

Cette augmentation est générée principalement par l'augmentation des créances de la répartition pour DZD 2 776 millions. La hausse des créances en nombre de jours est tirée par l'expansion de la distribution des produits fabriqués et dont les délais de paiement sont plus importants par rapport aux autres activités du Groupe.

| (en millions de DZD)               | 31/12/2018    | 31/12/2017    | Var          | %            |
|------------------------------------|---------------|---------------|--------------|--------------|
| Production                         | 147           | 220           | (73)         | (33%)        |
| Distribution                       | 6 977         | 6 484         | 493          | 8%           |
| Répartition                        | 12 973        | 10 197        | 2 776        | 27%          |
| Autres                             | 39            | 99            | (60)         | (61%)        |
| <b>Total clients</b>               | <b>20 136</b> | <b>17 000</b> | <b>3 136</b> | <b>18,4%</b> |
| <b>En nombre de jours d'achats</b> | <b>115</b>    | <b>104</b>    |              |              |

## Note 8 – Autres créances

Les autres créances englobent les remises, rabais et ristournes obtenus des fournisseurs ainsi que les avances versées à ces derniers. Les avances sont principalement composées d'avances versées à certains fournisseurs locaux pour la distribution de produits. Les remises, rabais et ristournes ont connu une hausse de 5% seulement du fait du recul de l'activité d'importation.

| (en millions de DZD)                    | 31/12/2018   | 31/12/2017   | Var        | %          |
|---|--------------|--------------|------------|------------|
| Rermises, rabais et ristournes obtenues | 3 334        | 3 167        | 168        | 5%         |
| Avances et acomptes                     | 322          | 68           | 255        | 377%       |
| Charges constatées d'avance             | 70           | 21           | 49         | 229%       |
| Autres                                  | 25           | 9            | 15         | 160%       |
| <b>Total autres créances</b>            | <b>3 751</b> | <b>3 265</b> | <b>486</b> | <b>15%</b> |

## Note 9 – Placements et autres actifs financiers courants

Les placements et autres actifs comprennent, à fin décembre 2018, des actions propres de Biopharm SPA achetées au niveau de la bourse dans le cadre d'un contrat de liquidité et incluant 41,380 actions au 31/12/2018. Ces actions ont été réévaluées au cours de clôture.

| (en millions de DZD)                     | 31/12/2018 | 31/12/2017 | Var          | %              |
|--|------------|------------|--------------|----------------|
| Dépôts à terme                           | -          | 147        | (147)        | (100%)         |
| Actions propres                          | 48         | -          | 48           | n/a            |
| <b>Total placements et autres actifs</b> | <b>48</b>  | <b>147</b> | <b>(100)</b> | <b>(67,7%)</b> |

Le montant de DZD 147 millions en 2017 correspond à la partie court terme des DAT qui ont été renouvelés en 2018 et remontés au niveau des immobilisations financières.

## Note 10 – Trésorerie et équivalents de trésorerie

Sont comptabilisés comme trésorerie et équivalents de trésorerie les espèces ou valeurs assimilables en banque et en caisse ainsi que les bons qui sont, dès leur souscription, remboursables à tout moment. Les disponibilités sont évaluées à leur valeur nominale.

La trésorerie et équivalents de trésorerie se composent des fonds de caisse, des soldes bancaires débiteurs ainsi que des accreditifs. Les accreditifs incluent les montants provisionnés en banque dans le cadre des opérations d'importations.

## Note 11 – Emprunts et dettes financières

Les emprunts et dettes financières sont enregistrés pour leur valeur nominale de remboursement. ils ne font pas l'objet d'actualisation. Les emprunts et dettes financières comportent la partie débloquée du principal des emprunts obtenus et dont la date d'échéance dépasse une année à la date de clôture. La partie à échoir dans un délai inférieur à une année est reclassée parmi les passifs courants.

A fin Décembre 2018, Les emprunts concernent principalement Biopharm SPA. Ces emprunts sont destinés au financement d'acquisitions d'équipements.

| (en millions de DZD)  | 31/12/2018 | 31/12/2017 | Var          | %              |
|-----------------------|------------|------------|--------------|----------------|
| Biopharm Logistic     | -          | 50         | (50)         | (100%)         |
| IMPSA                 | 18         | -          | 18           | n/a            |
| Biopharm SPA          | 206        | 318        | (113)        | (35%)          |
| CMT 1                 | 165        | 225        | (60)         | (27%)          |
| CMT2                  | 41         | 93         | (53)         | (56%)          |
| <b>Total emprunts</b> | <b>223</b> | <b>368</b> | <b>(145)</b> | <b>(39,4%)</b> |

## Note 12 – Impôts (différés et provisionnés)

Sont enregistrées au passif les impositions différées résultant du décalage temporaire entre la constatation comptable d'un produit et sa prise en compte dans le résultat fiscal d'un exercice ultérieur dans un avenir prévisible. Le taux d'imposition utilisé est celui applicable dans l'exercice suivant.

## Note 13 – Provisions et produits constatés d'avance (différés et provisionnés)

Une provision pour passif (provisions pour litiges, pour amendes, pénalités et risques fiscaux...) est constituée lorsqu'il est probable qu'une sortie de ressources représentative d'avantages économiques sera nécessaire pour éteindre une obligation née d'un événement passé et lorsque le montant de l'obligation peut être estimé de manière fiable. Le montant de cette obligation est actualisé pour déterminer le montant de la provision, dès lors que cette actualisation présente un caractère significatif.

A fin décembre 2018, les provisions incluent une subvention reçue de la part de l'État non encore amortie en résultat, une provision pour litige concernant un seul jugement rendu contre Biopharm SPA dans le cadre d'un litige social ainsi qu'une provision pour risque retour qui reprend l'engagement de retour des produits sur les marchés institutionnels. Aucun autre litige ou risque significatif n'est à provisionner à fin décembre 2018.

| (en millions de DZD)            | 31/12/2018 | 31/12/2017 | Var      | %           |
|---------------------------------|------------|------------|----------|-------------|
| Subventions reçues              | 16         | 16         | -        | -           |
| Provision pour risque de retour | 1          | 3          | (2)      | (58%)       |
| Provision pour litige           | 2          | -          | 2        | n/a         |
| <b>Total provisions</b>         | <b>19</b>  | <b>19</b>  | <b>1</b> | <b>4,6%</b> |

## Note 14 – Fournisseurs et comptes rattachés

Les dettes fournisseurs comprennent les dettes des fournisseurs de biens, de services et d'immobilisations.

Les dettes fournisseurs ont augmenté de DZD 2 213 millions correspondant à 134 jours d'achats contre 122 jours à fin décembre 2017. Cette augmentation est générée principalement par l'augmentation des dettes de la répartition pour DZD 2 001 millions ainsi que des dettes de la production pour DZD 783 millions. La hausse des dettes en nombre de jours est tirée par l'expansion de l'activité de répartition dont les délais de paiement sont les

| (en millions de DZD)               | 31/12/2018    | 31/12/2017    | Var          | %            |
|------------------------------------|---------------|---------------|--------------|--------------|
| Production                         | 1 490         | 707           | 783          | 111%         |
| Distribution                       | 5 604         | 6 214         | (609)        | (10%)        |
| Répartition                        | 9 965         | 7 964         | 2 001        | 25%          |
| Autres                             | 200           | 202           | (2)          | (1%)         |
| <b>Total dettes fournisseurs</b>   | <b>17 299</b> | <b>15 086</b> | <b>2 213</b> | <b>14,7%</b> |
| <b>En nombre de jours d'achats</b> | <b>(134)</b>  | <b>(122)</b>  |              |              |

plus importants par rapport aux autres activités du Groupe.

## Note 15 – Autres dettes

Les autres dettes incluent principalement les remises, rabais et ristournes à accorder aux clients, les dettes de bonus et de congés payés, les dettes d'œuvres sociales ainsi que les avances et acomptes reçus. Les autres dettes sont en hausse de DZD 625 millions à fin décembre 2018 issue essentiellement de la hausse des remises, rabais et ristournes à accorder aux clients suite à la hausse de l'activité de vente de produits Biopharm ainsi que celle de la répartition.

| (en millions de DZD)                 | 31/12/2018   | 31/12/2017   | Var        | %          |
|--------------------------------------|--------------|--------------|------------|------------|
| Remises rabais ristournes à accorder | 1 809        | 1 216        | 592        | 49%        |
| Bonus et congés payés                | 484          | 445          | 39         | 9%         |
| Œuvres sociales                      | 281          | 231          | 50         | 22%        |
| Compte courant d'associés            | 18           | 227          | (209)      | (92%)      |
| Avances et acomptes                  | 129          | 118          | 12         | 10%        |
| Organismes sociaux                   | 67           | 66           | 1          | 2%         |
| Salaires                             | 66           | 41           | 26         | 63%        |
| Autres                               | 191          | 77           | 115        | 149%       |
| <b>Total autres dettes</b>           | <b>3 047</b> | <b>2 421</b> | <b>625</b> | <b>26%</b> |

## Note 16 – Trésorerie passive

La trésorerie passive inclut les concours bancaires courants (escompte d'effets, découvert bancaire et financement de LC) ainsi que la partie des emprunts à long terme à échoir sur 2019. La baisse du niveau de la trésorerie passive est expliquée par l'annulation de l'obligation de provisionnement des opérations de LC pour le marché pharmaceutique au début de 2018.

| (en millions de DZD)                  | 31/12/2018 | 31/12/2017   | Var            | %              |
|---------------------------------------|------------|--------------|----------------|----------------|
| Crédit à long terme (échéances < 1an) | 163        | 269          | (107)          | (40%)          |
| Crédit à court terme                  | 636        | 1 690        | (1 053)        | (62%)          |
| <b>Total trésorerie passive</b>       | <b>799</b> | <b>1 959</b> | <b>(1 160)</b> | <b>(59,2%)</b> |

## Note 17 – Chiffre d'affaires

Le chiffre d'affaires est composé de la valeur hors taxes des ventes de marchandises et de prestations de services après remises et ristournes. Le chiffre d'affaires est comptabilisé à la date où la majorité des risques et avantages inhérents à la propriété sont transférés ou que le service a été rendu, ou en fonction du pourcentage d'avancement du service rendu.

Le chiffre d'affaires du Groupe Biopharm est en progression de 7.7% sur 2018 généré par la hausse de l'activité de répartition avec une hausse du chiffre d'affaires de Biopure de 8% et l'acquisition de IMPSA avec un chiffre d'affaire de DZD 1.7 milliards sur la période consolidée. Le chiffre d'affaires des produits Biopharm a connu une hausse de 46% contre une baisse du chiffre d'affaires des produits d'importation suite aux restrictions progressives sur les importations.

| (en millions de DZD)            | 31/12/2018    | 31/12/2017    | Var          | %           |
|---------------------------------|---------------|---------------|--------------|-------------|
| Biopharm SPA                    | 9 699         | 6 658         | 3 041        | 46%         |
| Biopharm distribution           | 32 618        | 32 029        | 589          | 2%          |
| Biopure                         | 36 650        | 33 957        | 2 693        | 8%          |
| HHI                             | 1 034         | 866           | 168          | 19%         |
| Biopharm Logistics              | 2 391         | 2 298         | 94           | 4%          |
| PROFAM                          | -             | -             | -            | n/a         |
| IMPSA                           | 1 753         | -             | 1 753        | n/a         |
| I/C trans                       | (21 091)      | (17 241)      | (3 850)      | 22%         |
| <b>Total chiffre d'affaires</b> | <b>63 055</b> | <b>58 568</b> | <b>4 487</b> | <b>7,7%</b> |

## Note 18 – Services extérieurs et autres consommations

Les services extérieurs incluent principalement les frais de déplacements et de réception, les frais de promotion et de marketing, les honoraires et les frais bancaires.

Les services extérieurs et autres consommations sont en hausse de DZD 305 millions soit 17.7% par rapport à 2017. Cette hausse est corrélée linéairement à la hausse du chiffre d'affaires du Groupe. Le pourcentage de ces frais par rapport au chiffre d'affaires passe de 2.94% à 3.21%, due essentiellement à l'augmentation du chiffre d'affaires de la production dont les dépenses de promotion sont plus importantes.

| (en millions de DZD)                       | 31/12/2018   | 31/12/2017   | Var        | %            |
|--|--------------|--------------|------------|--------------|
| Déplacements, missions et réceptions       | 573          | 510          | 63         | 12%          |
| Promotions et marketing                    | 434          | 458          | (23)       | (5%)         |
| Honoraires                                 | 298          | 177          | 121        | 68%          |
| Frais bancaires                            | 136          | 172          | (36)       | (21%)        |
| Locations                                  | 124          | 96           | 27         | 29%          |
| Entretiens et réparations                  | 107          | 103          | 3          | 3%           |
| Frais de télécommunication                 | 87           | 71           | 16         | 23%          |
| Assistance technique                       | 80           | 34           | 46         | 136%         |
| Assurance                                  | 69           | 59           | 11         | 19%          |
| Autres                                     | 61           | 27           | 34         | 128%         |
| Transport                                  | 55           | 13           | 42         | 317%         |
| <b>Total Services extérieurs et autres</b> | <b>2 024</b> | <b>1 719</b> | <b>305</b> | <b>17,7%</b> |
| <b>En % du CA</b>                          | <b>3,21%</b> | <b>2,94%</b> |            |              |

## Note 19 – Charges de personnel

Les frais de personnel englobent l'ensemble des éléments de paie ainsi que les charges sociales y afférentes. La masse salariale du Groupe est en hausse de DZD 220 millions par rapport à 2017 due essentiellement au recrutement de l'année 2018 où le nombre d'employés est passé de 2 008 en 2017 à 2 282 en 2018.

Le pourcentage de ces frais par rapport au chiffre d'affaires quant à lui reste stable entre les deux exercices. La baisse de la masse salariale moyenne par personne est expliquée par le fait que la majeure partie des recrutements de l'exercice concerne des agents d'exécution.

| (en millions de DZD)           | 31/12/2018   | 31/12/2017   | Var | %   |
|--------------------------------|--------------|--------------|-----|-----|
| Masse salariale                | 3 004        | 2 784        | 220 | 8%  |
| Effectif                       | 2 282        | 2 008        | 274 | 14% |
| <b>En % du CA</b>              | <b>3,62%</b> | <b>3,43%</b> |     |     |
| <b>Masse salariale moyenne</b> | <b>1,32</b>  | <b>1,39</b>  |     |     |

## Note 20 – Impôts, taxes et versements assimilés

Les impôts et taxes comportent principalement la taxe sur l'activité professionnelle ainsi que la taxe sur les médicaments importés. Le pourcentage de ces frais par rapport au chiffre d'affaires reste relativement stable entre les deux exercices.

| (en millions de DZD)                 | 31/12/2018   | 31/12/2017   | Var       | %           |
|--------------------------------------|--------------|--------------|-----------|-------------|
| Taxe sur l'activité professionnelle  | 852          | 790          | 62        | 8%          |
| Taxe sur les médicaments importés    | 134          | 135          | (1)       | (1%)        |
| Taxe de domiciliation                | 67           | 78           | (11)      | (14%)       |
| Taxe de formation et d'apprentissage | 24           | 21           | 3         | 13%         |
| Autres                               | 31           | 36           | (5)       | (13%)       |
| <b>Total impôts et taxes</b>         | <b>1 107</b> | <b>1 059</b> | <b>48</b> | <b>4,6%</b> |
| <b>En % du CA</b>                    | <b>1,76%</b> | <b>1,81%</b> |           |             |

## Note 21 – Autres produits opérationnels

Les autres produits opérationnels comportent principalement les remboursements des opérations à la charge des fournisseurs ainsi que des débours engagés pour le compte des fournisseurs. La baisse observée est due au recul de l'activité d'importation principale génératrice de ces montants.

| (en millions de DZD)         | 31/12/2018 | 31/12/2017 | Var          | %            |
|------------------------------|------------|------------|--------------|--------------|
| Remboursements fournisseurs  | 371        | 581        | (210)        | (36%)        |
| Reboursement de débours      | 119        | 167        | (48)         | (29%)        |
| Autres                       | 49         | 84         | (35)         | (42%)        |
| Plus value de cessions       | 124        | 2          | 122          | 6 317%       |
| <b>Total autres produits</b> | <b>663</b> | <b>834</b> | <b>(171)</b> | <b>(21%)</b> |

## Note 22 – Autres charges opérationnelles

Les autres charges opérationnelles englobent principalement les pertes sur créances irrécouvrables, les destructions de stocks ainsi que d'autres charges diverses. La baisse des autres charges est expliquée par la non constatation de pertes sur créances en 2018 et la baisse du niveau des destructions de stocks.

| (en millions de DZD)               | 31/12/2018 | 31/12/2017 | Var         | %            |
|------------------------------------|------------|------------|-------------|--------------|
| Pertes sur créances irrécouvrables | -          | 92         | (92)        | (100%)       |
| Destructions de stocks             | 62         | 83         | (21)        | (25%)        |
| Autres charges divers              | 72         | 37         | 35          | 93%          |
| Surestaries                        | 14         | 10         | 5           | 48%          |
| Droits d'enregistrement            | 8          | 9          | (1)         | (12%)        |
| Redevances                         | 3          | 5          | (2)         | (35%)        |
| Amendes et pénalités               | 7          | 4          | 3           | 59%          |
| Jetons de présence                 | 3          | 3          | -           | -            |
| <b>Total autres charges</b>        | <b>170</b> | <b>244</b> | <b>(73)</b> | <b>(30%)</b> |

## Note 23 – Dotations aux amortissements, provisions et reprise sur pertes de valeur

Les dotations aux amortissements, provisions et reprise sur pertes de valeur incluent les dotations aux amortissements des immobilisations ainsi que les variations sur les provisions pour dépréciation des stocks et des créances.

| (en millions de DZD)                                | 31/12/2018 | 31/12/2017 | Var        | %           |
|---|------------|------------|------------|-------------|
| Dotations aux amortissements                        | 517        | 435        | 82         | 19%         |
| Variations des dépréciations sur stocks et créances | 221        | (112)      | 334        | (297%)      |
| <b>Total dotations et reprises</b>                  | <b>739</b> | <b>323</b> | <b>416</b> | <b>129%</b> |

## Note 24 – Résultat financier

Le résultat financier du groupe passe d'un déficit de DZD 334 millions à un résultat positif de DZD 256 millions expliqué principalement par les différences de changes qui ont connu une variation positive de DZD 584 millions induite par la stabilité relative des taux de change en 2018 contrairement à 2017 où ils ont connu une importante volatilité.

| (en millions de DZD)            | 31/12/2018 | 31/12/2017   | Var        | %             |
|---------------------------------|------------|--------------|------------|---------------|
| Différences de change           | 240        | (344)        | 584        | (170%)        |
| Intérêts                        | (92)       | (60)         | (31)       | 52%           |
| Remises financières             | 95         | 69           | 25         | 37%           |
| Produit des placements          | 10         | 8            | 3          | 36%           |
| Autres                          | 3          | (7)          | 9          | (142%)        |
| <b>Total résultat financier</b> | <b>256</b> | <b>(334)</b> | <b>591</b> | <b>(177%)</b> |

## Note 25 – Impôts exigibles sur résultats ordinaires

Le taux d'impôt comptable s'élève à 17% en 2018 contre 19% en 2017. Cette baisse est due essentiellement au résultat déficitaire de la filiale IMPSA qui a été consolidé fiscalement après intégration de celle-ci dans le périmètre de consolidation fiscale.

# COMPTES SOCIAUX AU 31 DÉCEMBRE 2018

Etats financiers individuels BIOPHARM SPA exercice clos le 31 Décembre 2018

## Compte de résultat - Biopharm SPA

| <i>(en millions de DZD)</i>                                   | Note      | 31/12/2018     | 31/12/2017     |
|---|-----------|----------------|----------------|
| <b>Ventes et produits annexes</b>                             | <b>15</b> | <b>9 699</b>   | <b>6 658</b>   |
| Variation stocks produits finis et en cours                   |           | 477            | 154            |
| Production immobilisée  |           | -              | -              |
| Subventions d'exploitation                                    |           | -              | -              |
| <b>Production de l'exercice</b>                               |           | <b>10 177</b>  | <b>6 812</b>   |
| Achats consommés  | 16        | (3 469)        | (2 138)        |
| Services extérieurs et autres consommations                   | 17        | (1 780)        | (1 356)        |
| <b>Consommation de l'exercice</b>                             |           | <b>(5 249)</b> | <b>(3 495)</b> |
| <b>Valeur ajoutée</b>   |           | <b>4 928</b>   | <b>3 317</b>   |
| Charges de personnel  | 18        | (1 226)        | (849)          |
| Impôts, taxes et versements assimilés                         |           | (35)           | (22)           |
| <b>Excédent brut d'exploitation</b>                           |           | <b>3 667</b>   | <b>2 446</b>   |
| Autres produits opérationnels                                 | 19        | 677            | 215            |
| Autres charges opérationnelles                                | 20        | (76)           | (52)           |
| Dotations aux amortissements, provisions et pertes de valeurs |           | (579)          | (432)          |
| Reprise sur pertes de valeur et provisions                    | 21        | 250            | 49             |
| <b>Résultat opérationnel</b>                                  |           | <b>3 938</b>   | <b>2 226</b>   |
| Produits financiers   | 22        | 832            | 473            |
| Charges financières   |           | (40)           | (106)          |
| <b>Résultat financier</b>                                     |           | <b>793</b>     | <b>366</b>     |
| <b>Résultat ordinaire avant impôt</b>                         |           | <b>4 731</b>   | <b>2 592</b>   |
| Impôts exigibles sur résultats ordinaires                     | 23        | (163)          | (250)          |
| Impôts différés ( Variations ) sur résultats ordinaires       |           | (0)            | 10             |
| <b>Résultat net des activités ordinaires</b>                  |           | <b>4 568</b>   | <b>2 352</b>   |
| Eléments extraordinaires (produits)                           |           | -              | -              |
| Eléments extraordinaires (charges)                            |           | -              | -              |
| <b>Résultat extraordinaire</b>                                |           | <b>-</b>       | <b>-</b>       |
| <b>Résultat net de l'exercice</b>                             |           | <b>4 568</b>   | <b>2 352</b>   |

COMPTES SOCIAUX AU 31 DÉCEMBRE 2018  
Etats financiers individuels BIOPHARM SPA exercice clos le 31 Décembre 2018

Bilan - Biopharm SPA

Actif

| (en millions de DZD)                              | Note | 31/12/2018    | 31/12/2017    |
|---|------|---------------|---------------|
| <b>Actifs non courants</b>                        |      |               |               |
| Ecart d'acquisition - goodwill positif ou négatif |      |               |               |
| Immobilisations incorporelles                     |      | 147           | 63            |
| Immobilisations corporelles                       | 1    |               |               |
| Terrains  |      | 714           | 738           |
| Bâtiments   |      | 42            | 47            |
| Autres immobilisations corporelles                |      | 1 442         | 1 033         |
| Immobilisations en concession                     |      | -             | -             |
| Immobilisations encours                           | 2    | 476           | 121           |
| Immobilisations financières                       | 3    |               |               |
| Titres mis en équivalence                         |      | -             | -             |
| Autres participations et créances rattachées      |      | 5 401         | 7 086         |
| Autres titres immobilisés                         |      | 50            | 50            |
| Prêts et autres actifs financiers non courants    |      | 323           | 169           |
| Impôts différés actif                             | 4    | 35            | 35            |
| <b>Total actifs non courants</b>                  |      | <b>8 628</b>  | <b>9 343</b>  |
| <b>Actifs courants</b>                            |      |               |               |
| Stocks et encours                                 | 5    | 3 174         | 1 749         |
| Créances et emplois assimilés                     | 6    |               |               |
| Clients   |      | 1 114         | 400           |
| Autres débiteurs                                  |      | 1 231         | 623           |
| Impôts et assimilés                               |      | 340           | 82            |
| Autres créances et emplois assimilés              |      | -             | -             |
| Disponibilités et assimilés                       | 7    |               |               |
| Placements et autres actifs financiers courants   |      | 48            | 147           |
| Trésorerie  |      | 462           | 76            |
| <b>Total actifs courants</b>                      |      | <b>6 369</b>  | <b>3 078</b>  |
| <b>Total actifs</b>                               |      | <b>14 997</b> | <b>12 421</b> |

# COMPTES SOCIAUX AU 31 DÉCEMBRE 2018

Etats financiers individuels BIOPHARM SPA exercice clos le 31 Décembre 2018

## Bilan - Biopharm SPA

### Passif

| (en millions de DZD)                          | Note | 31/12/2018                                 | 31/12/2017    |
|---|------|--|---------------|
| <b>Capitaux propres</b>                       | 8    |  |               |
| Capital émis                                  |      | 5 104                                      | 5 104         |
| Capital non appelé                            |      | -  | -             |
| Primes et réserves - Réserves consolidées (1) |      | 2 471                                      | 2 672         |
| Ecart de réévaluation                         |      | -  | -             |
| Ecart d'équivalence (1)                       |      | -  | -             |
| Résultat net - Résultat net du groupe (1)     |      | 4 568                                      | 2 352         |
| Autres capitaux propres - Report à nouveau    |      | -  | -             |
|   |      | <b>Part de la société consolidante (1)</b> | -             |
|   |      | <b>Part des minoritaires (1)</b>           | -             |
| <b>Total Capitaux propres</b>                 |      | <b>12 144</b>                              | <b>10 128</b> |
| <b>Passifs non courants</b>                   |      |  |               |
| Emprunts et dettes financières                | 9    | 206  | 318           |
| Impôts (différés et provisionnés)             | 1    | 14   | 14            |
| Autres dettes non courantes                   |      | -  | -             |
| Provisions et produits constatés d'avance     | 11   | 18   | 16            |
| <b>Total passifs non courants</b>             |      | <b>238</b>                                 | <b>349</b>    |
| <b>Passifs courants</b>                       |      |  |               |
| Fournisseurs et comptes rattachés             | 12   | 1 851                                      | 1 062         |
| Impôts  |      | 39   | 76            |
| Autres dettes                                 | 13   | 530  | 631           |
| Trésorerie passif                             | 14   | 196  | 175           |
| <b>Total passifs courants</b>                 |      | <b>2 615</b>                               | <b>1 944</b>  |
| <b>Total passifs et capitaux propres</b>      |      | <b>14 997</b>                              | <b>12 421</b> |



COMPTES SOCIAUX AU 31 DÉCEMBRE 2018  
Etats financiers individuels BIOPHARM SPA exercice clos le 31 Décembre 2018

Tableau de variation des capitaux propres - Biopharm SPA

| <i>(en millions de DZD)</i>                   | 31/12/2017    | Affectation<br>résultat 2017 | Résultat de<br>la période | Distribution<br>de dividendes | 31/12/2018    |
|---|---------------|------------------------------|---------------------------|-------------------------------|---------------|
| <b>Capitaux propres</b>                       |               |                              |                           |                               |               |
| Capital émis                                  | 5 104         | -                            | -                         | -                             | 5 104         |
| Capital non appelé                            | -             | -                            | -                         | -                             | -             |
| Primes et réserves - Réserves consolidées (1) | 2 672         | 2 352                        | -                         | (2 552)                       | 2 471         |
| Ecart de réévaluation                         | -             | -                            | -                         | -                             | -             |
| Ecart d'équivalence (1)                       | -             | -                            | -                         | -                             | -             |
| Résultat net - Résultat net du groupe (1)     | 2 352         | (2 352)                      | 4 568                     | -                             | 4 568         |
| Autres capitaux propres - Report à nouveau    | -             | -                            | -                         | -                             | -             |
| <b>Part de la société consolidante (1)</b>    | -             | -                            | -                         | -                             | -             |
| <b>Part des minoritaires (1)</b>              | -             | -                            | -                         | -                             | -             |
| <b>Total Capitaux propres</b>                 | <b>10 128</b> | -                            | <b>4 568</b>              | <b>(2 552)</b>                | <b>12 144</b> |

# COMPTES SOCIAUX AU 31 DÉCEMBRE 2018

Etats financiers individuels BIOPHARM SPA exercice clos le 31 Décembre 2018

## Tableaux des flux de trésorerie - Biopharm SPA

| <i>(en millions de DZD)</i>   | <b>31/12/2018</b> | <b>31/12/2017</b> |
|---|-------------------|-------------------|
| <b>Flux de trésorerie provenant des activités opérationnelles</b>   | <b>2 975</b>      | <b>1 477</b>      |
| Résultat net de l'exercice  | 4 568             | 2 352             |
| Dotations aux amortissements  | 234               | 182               |
| Dotations aux provisions et pertes de valeurs                       | 95                | 201               |
| Variation impôts différés   | 0                 | (10)              |
| Plus ou Moins value de cession                                      | (119)             | -                 |
| Marge brute d'autofinancement                                       | 4 778             | 2 725             |
| Variation du Besoin en Fonds de Roulement                           | (1 803)           | (1 248)           |
| - Variation de l'actif courant                                      | (2 668)           | (1 219)           |
| - Variation du passif courant                                       | 865               | (30)              |
| <b>Flux de trésorerie provenant des opérations d'investissement</b> | <b>605</b>        | <b>(361)</b>      |
| Décassements sur acquisition d'immobilisations                      | (1 086)           | (480)             |
| Encaissements sur cessions d'immobilisations                        | 153               | -                 |
| Variation des Titres de participation                               | (315)             | -                 |
| Incidence des variations de périmètre                               | -                 | -                 |
| Créances rattachées à des participations                            | 2 000             | 4                 |
| Variation des placements (DAT)                                      | (148)             | 114               |
| * Souscription placements   | (105)             | -                 |
| * Remboursement placements (partie à court terme)                   | -                 | -                 |
| * Différence de cours sur DAT                                       | (43)              | 114               |
| * Bons de Trésor  | -                 | -                 |
| <b>Flux de trésorerie provenant des opérations de financement</b>   | <b>(3 315)</b>    | <b>(1 559)</b>    |
| Variation des dettes à long terme                                   | -                 | -                 |
| Variation des dettes à court terme                                  | -                 | -                 |
| Variation Intérêts courus non échus (compte 518)                    | -                 | -                 |
| Emprunts  | -                 | 300               |
| Remboursement Emprunts  | (113)             | (174)             |
| Subvention reçue  | -                 | -                 |
| Compte courant d'associés   | (644)             | -                 |
| Augmentation de capital   | -                 | -                 |
| Variation prêts et autres actifs financiers non courants            | (6)               | (0)               |
| Dividendes payés  | (2 552)           | (1 684)           |
| <b>Variation de trésorerie</b>                                      | <b>265</b>        | <b>(443)</b>      |
| Trésorerie d'ouverture  | 48                | 491               |
| Trésorerie de clôture   | 313               | 48                |
| <b>Variation de trésorerie</b>                                      | <b>265</b>        | <b>(443)</b>      |

## Note 1 – Immobilisations corporelles et incorporelles

Les immobilisations sont enregistrées à leur coût d'acquisition, constitué notamment du prix d'achat, des frais accessoires et de tous les autres coûts engagés et directement attribuables. Après comptabilisation initiale, les immobilisations sont évaluées à leur coût diminué du cumul des amortissements et des pertes éventuelles de valeur. Les immobilisations sont amorties selon le mode linéaire sur la durée d'utilité attendue du bien. Les durées d'amortissement retenues sont les suivantes :

|   |               |
|---|---------------|
| - Frais développement immobilisable               | <b>05 ans</b> |
| - Logiciels                                       | <b>10 ans</b> |
| - Licences  | <b>05 ans</b> |
| - Agencements                                     | <b>10 ans</b> |
| - Constructions                                   | <b>20 ans</b> |
| - Installations techniques et matériel industriel | <b>05 ans</b> |
| - Autres immobilisations                          | <b>10 ans</b> |

Les immobilisations en brute ont connu une hausse de DZD 652 millions en 2018, constituée de DZD 730 millions d'acquisition de la période et de DZD 78 millions de cessions.

| (en millions de DZD)          | 31/12/2018   | Augmentation | Diminution | 31/12/2017   |
|-------------------------------|--------------|--------------|------------|--------------|
| Immobilisations incorporelles | 419          | 106          | -          | 313          |
| Immobilisations corporelles   | 4 283        | 624          | 78         | 3 737        |
| <b>Total</b>                  | <b>4 703</b> | <b>731</b>   | <b>78</b>  | <b>4 051</b> |

Les immobilisations incorporelles incluent principalement :

Les logiciels et licences informatiques constitués principalement de l'ERP Sage ; Licences de fabrication de produits pharmaceutiques, des dossiers pharmaceutiques ainsi qu'un procédé de production acquis en 2018 pour DZD 101 millions.

| (en millions de DZD)                           | 31/12/2018 | 31/12/2017 | Var        | %          |
|--|------------|------------|------------|------------|
| <b>Logiciels informatiques &amp; assimilés</b> | <b>105</b> | <b>101</b> | <b>5</b>   | <b>5%</b>  |
| <b>Licences</b>                                | <b>314</b> | <b>213</b> | <b>101</b> | <b>48%</b> |
| <b>Total</b>                                   | <b>419</b> | <b>313</b> | <b>106</b> | <b>34%</b> |

Les variations d'immobilisation corporelles en 2018 sont présentées par postes dans le tableau ci-dessous :

Les principales acquisitions d'immobilisations corporelles concernent des équipements de production et cela dans l'objectif de renouveler les équipements existants et d'augmenter les capacités de production. Ces équipements comportent principalement : une ligne de fabrication de produits liquides (DZD 105 millions), une blistereuse (DZD 102 millions). Les cessions de 2018 comprennent essentiellement la cession d'une villa au niveau de Dar El-Beida et de matériels réformés.

| (en millions de DZD)                        | 31/12/2018   | 31/12/2017   | Var        | %          |
|---|--------------|--------------|------------|------------|
| Terrains                                    | 714          | 738          | (24)       | -3%        |
| Bâtiment industriel                         | 639          | 632          | 7          | 1%         |
| Bâtiment administratif                      | 59           | 59           | -          | 0%         |
| Villa et appartements                       | 31           | 55           | (24)       | -43%       |
| Matériel et équipement industriel           | 2 547        | 1 993        | 554        | 28%        |
| Divers installations                        | 100          | 92           | 8          | 9%         |
| Rayonnages                                  | 8            | 7            | 1          | 12%        |
| Mobilier de bureau et Matériel informatique | 52           | 41           | 11         | 27%        |
| Matériel de Manutention                     | 25           | 17           | 8          | 44%        |
| Mobilier laboratoire                        | 109          | 104          | 5          | 5%         |
| <b>Total</b>                                | <b>4 283</b> | <b>3 737</b> | <b>546</b> | <b>15%</b> |

## Note 2 – Immobilisations en cours

Les immobilisations en cours comportent les immobilisations non encore achevées à la fin de l'exercice (projets Bouira et Constantine), les acquisitions d'immobilisations importées en cours d'expédition et dont le transfert de propriété a été effectué, ainsi que les avances et acomptes versés par la société à des tiers en vue de l'acquisition d'une immobilisation. Ces en cours sont soldés lorsque l'immobilisation est prête à être mise en service. Aucun amortissement n'est pratiqué sur les immobilisations en cours.

| (en millions de DZD)           | 31/12/2018 | 31/12/2017 | Var        | %           |
|--------------------------------|------------|------------|------------|-------------|
| Projet Media                   | 2          | 2          | -          | 0%          |
| Projet Bouira                  | 81         | -          | 81         | na          |
| Projet Réghaia                 | 61         | -          | 61         | na          |
| Installation système de froid  | 7          | -          | 7          | na          |
| Achat équipements              | 283        | 1          | 282        | 18964%      |
| Achat dossiers pharmaceutiques | 25         | 14         | 11         | 79%         |
| Avances                        | 16         | 103        | (87)       | -85%        |
| <b>Total</b>                   | <b>476</b> | <b>121</b> | <b>355</b> | <b>294%</b> |

## Note 3 – Immobilisations financières

Les immobilisations financières comprennent les participations, les créances rattachées à des participations, les dépôts à terme, les prêts non courants, et les créances assimilables à des prêts (notamment les dépôts et cautionnements versés).

Les participations sont comptabilisées à leur coût d'acquisition. Les frais d'acquisition, tels que les commissions d'intermédiaires, les honoraires, les droits et les frais de banque sont exclus.

La variation des titres de participation correspond à l'acquisition, en juillet 2018, de la société IMPSA à hauteur de 90% de son capital. Les titres détenus par Biopharm SPA sont détaillés dans le tableau ci contre.

| (en millions de DZD)  | Dont Capital | Nombre d'Actions | Actions Biopharm | Valeur des titres |
|-----------------------|--------------|------------------|------------------|-------------------|
| HHI                   | 17           | 16 800           | 16 368           | 5                 |
| BIOPURE               | 300          | 250 000          | 249 770          | 232               |
| BIOPHARM DISTRIBUTION | 500          | 50 000           | 49 260           | 5                 |
| BIOPHARM LOGISTIC     | 778          | 155 520          | 155 228          | 538               |
| PROFAM                | 302          | 4 320            | 4 273            | 302               |
| BIOPHARM INVESTMENT   | 16           | 16 000           | 4 796            | 5                 |
| IMPSA                 | 350          | 777 777          | 700 000          | 315               |
| <b>Total</b>          | <b>2 263</b> | <b>1 270 417</b> | <b>1 179 695</b> | <b>1 401</b>      |

Les créances rattachées à des participations sont envers Biopharm Distribution et leur diminution est expliquée par un remboursement de DZD 2 milliards sur 2018.

La hausse des dépôts à terme est expliquée par la reclassification, en immobilisations financières, de la partie à court terme des DAT qui été comptabilisée en trésorerie en 2017 car ceux-ci ont été renouvelés en 2018.

| (en millions de DZD)                     | 31/12/2018   | 31/12/2017   | Var            | %           |
|--|--------------|--------------|----------------|-------------|
| Créances rattachées à des participations | 4 000        | 6 000        | (2 000)        | -33%        |
| Titres de participation                  | 1 401        | 1 086        | 315            | 29%         |
| Dépôts à terme                           | 308          | 160          | 148            | 93%         |
| Cautions                                 | 65           | 59           | 6              | 10%         |
| <b>Total</b>                             | <b>5 774</b> | <b>7 305</b> | <b>(1 531)</b> | <b>-21%</b> |

## Note 4 – Impôts différés actif

Sont enregistrées à l'actif, les impositions différées résultant du décalage temporaire entre la constatation comptable d'une charge et sa prise en compte dans le résultat fiscal d'un exercice ultérieur dans un avenir prévisible. Le taux d'imposition utilisé est celui applicable dans l'exercice suivant.

## Note 5 – Stocks et en-cours

Les stocks sont composés de stocks de matières premières, autres approvisionnements, de produits finis et des stocks divers.

Le coût des stocks comprend tous les coûts encourus pour amener les stocks à l'endroit et dans l'état où ils se trouvent :

- Coûts d'acquisition (achats, matières consommables, frais liés aux achats...);
- Coûts de transformation (autres que les frais administratifs);
- Les frais généraux, frais financiers et frais administratifs directement imputables aux stocks;
- Les frais généraux fixes de production sont analysés afin de n'affecter au coût de production que les charges fixes correspondant à un niveau normal d'activité.

Le coût moyen pondéré (CUMP) est la méthode utilisée pour valoriser les stocks.

Une perte de valeur sur stocks est comptabilisée en charge dans le compte de résultat lorsque le coût de stock est supérieur à sa valeur nette de réalisation.

Le stock à l'extérieur englobe des achats importés en cours d'expédition au 31/12/2018 et pour lesquels le transfert de propriété s'est effectué avant ladite date et cela sur la base des incoterms utilisés.

La hausse du niveau des stocks de 61% en 2018 par rapport à 2017 est liée d'une part à la hausse significative de l'activité sur 2018 et d'autre part à une anticipation d'une hausse continue sur 2019 (stocks à l'extérieur représentent le tiers de la hausse enregistrée).

| (en millions de DZD)          | 31/12/2018   | 31/12/2017   | Var          | %           |
|-------------------------------|--------------|--------------|--------------|-------------|
| Matières et fournitures       | 1 189        | 868          | 321          | 37%         |
| Autres approvisionnements     | 754          | 528          | 226          | 43%         |
| <b>En cours de production</b> | <b>430</b>   | <b>222</b>   | <b>207</b>   | <b>93%</b>  |
| <b>Produits finis</b>         | <b>376</b>   | <b>106</b>   | <b>270</b>   | <b>255%</b> |
| <b>Stocks à l'extérieur</b>   | <b>730</b>   | <b>237</b>   | <b>494</b>   | <b>208%</b> |
| <b>Total</b>                  | <b>3 479</b> | <b>1 961</b> | <b>1 197</b> | <b>61%</b>  |

## Note 6 – Créances et emplois assimilés

Les créances sont valorisées à leur valeur nominale diminuée, le cas échéant, d'une provision pour dépréciation, pour les ramener à leur valeur nette de réalisation estimée. Les provisions pour dépréciation des créances clients sont déterminées en fonction de leur antériorité et des risques de non recouvrement identifiés.

Les créances clients sont à 86% liées à Biopharm Distribution. Les autres créances concernent les clients façonnage.

Les autres débiteurs sont composés essentiellement des fournisseurs débiteurs et des créances envers les filiales du groupe.

Les impôts et assimilés englobent le solde de liquidation de l'IBS, la TVA déductible à déclarer sur le mois de janvier n+1, ainsi que le précompte de TVA et les demandes de remboursement de TVA en instance.

## Note 7 – Disponibilités et assimilés

Sont comptabilisés comme disponibilités et assimilés les espèces ou valeurs assimilables en banque et en caisse ainsi que les bons qui sont, dès leur souscription, remboursables à tout moment. Les disponibilités sont évaluées à leur valeur nominale.

| (en millions de DZD)      | 31/12/2018 | 31/12/2017 | Var        | %           |
|---------------------------|------------|------------|------------|-------------|
| Banques                   | 378        | 49         | 329        | 672%        |
| Intérêts courus non échus | 4          | 7          | (3)        | -42%        |
| Caisse                    | 3          | 3          | (0)        | -6%         |
| Accréditifs               | 76         | 17         | 59         | 356%        |
| <b>Total</b>              | <b>462</b> | <b>76</b>  | <b>385</b> | <b>506%</b> |

La trésorerie active et les équivalents de trésorerie se composent des fonds de caisse, des soldes bancaires débiteurs ainsi que des accréditifs.

Les accréditifs incluent les montants provisionnés en banque dans le cadre des opérations d'importations.

## Note 8 – Capitaux propres

Le capital social de Biopharm SPA de 5 104 375 000 DA est composé de 25 521 875 actions d'une valeur nominale de 200 DA l'action.

Les capitaux propres de Biopharm SPA ont atteint 12 143 841 184 DZD au 31/12/2018 et se détaillent comme suit :

| (en millions de DZD) | 31/12/2018    | 31/12/2017    | Var          | %          |
|----------------------|---------------|---------------|--------------|------------|
| Capital émis         | 5 104         | 5 104         | -            | 0%         |
| Primes et réserves   | 2 471         | 2 672         | (200)        | -7%        |
| Résultat net         | 4 568         | 2 352         | 2 216        | 94%        |
| <b>Total</b>         | <b>12 144</b> | <b>10 128</b> | <b>2 016</b> | <b>20%</b> |

La variation des capitaux propres en 2018 correspond au résultat de l'exercice 2018 ainsi qu'à la distribution de dividendes effectuée au titre du résultat 2017 pour DZD 2 552 millions .

## Note 9 – Emprunts et dettes financières

Les emprunts et dettes financières sont enregistrés pour leur valeur nominale de remboursement.

Ils ne font pas l'objet d'actualisation.

Les emprunts et dettes financières comportent la partie débloquée du principal des emprunts obtenus et dont la date d'échéance dépasse une année à la date de clôture.

La partie à échoir dans un délai inférieur à une année est reclassée parmi les passifs courants.

| (en millions de DZD) | 31/12/2018 | 31/12/2017 | Var          | %           |
|----------------------|------------|------------|--------------|-------------|
| CMT 1 (DZD 250m)     | 41         | 93         | (53)         | -56%        |
| CMT 2 (DZD 300m)     | 165        | 225        | (60)         | -27%        |
| <b>Total</b>         | <b>206</b> | <b>318</b> | <b>(113)</b> | <b>-35%</b> |

Au 31/12/2018, Biopharm SPA ne possède que deux emprunts à long terme et les mouvements observés ne concernent que le déclassement de la partie dont les dates d'échéance sont inférieures à une année au 31/12/2018 en trésorerie passive. Les remboursements de l'année sont débités de la trésorerie passive.

## Note 10 – Impôts (différés et provisionnés)

Sont enregistrées au passif les impositions différées résultant du décalage temporaire entre la constatation comptable d'un produit et sa prise en compte dans le résultat fiscal d'un exercice ultérieur dans un avenir prévisible. Le taux d'imposition utilisé est celui applicable dans l'exercice suivant (2019).

L'impôt différé passif enregistré concerne essentiellement les gains de change latents au 31/12/2018.

## Note 11 – Provisions et produits constatés d'avance (différés et provisionnés)

Une provision pour passif (provisions pour restructuration, pour litiges, pour amendes, pénalités et risques fiscaux...) est constituée lorsqu'il est probable qu'une sortie de ressources représentative d'avantages économiques sera nécessaire pour éteindre une obligation née d'un événement passé et lorsque le montant de l'obligation peut être estimé de manière fiable. Le montant de cette obligation est actualisé pour déterminer le montant de la provision, dès lors que cette actualisation présente un caractère significatif.

Le solde à fin décembre 2018 inclue une subvention reçue de la part de l'État non encore amortie en résultat ainsi qu'une provision pour litige social.

## Note 12 – Fournisseurs et comptes rattachés

Les dettes fournisseurs incluent principalement les fournisseurs de matières étrangères et les fournisseurs de services qui sont essentiellement des filiales du Groupe.

Les dettes fournisseurs ont enregistré une augmentation de 74% par rapport à 2017 tirée principalement par la hausse des achats de matières premières corrélée à la hausse de l'activité et à la hausse des acquisitions d'équipements engagées sur le 4ème trimestre 2018.

| (en millions de DZD)                | 31/12/2018   | 31/12/2017   | Var        | %          |
|-------------------------------------|--------------|--------------|------------|------------|
| Fournisseurs étrangers de stocks    | 934          | 324          | 609        | 188%       |
| Fournisseurs locaux de stocks       | 116          | 67           | 49         | 73%        |
| Fournisseurs de services            | 468          | 510          | (42)       | -8%        |
| Fournisseurs retenue de garantie    | 8            | 1            | 7          | 1079%      |
| Fournisseurs d'immobilisations      | 204          | 21           | 182        | 848%       |
| Fournisseurs factures non parvenues | 121          | 138          | (17)       | -12%       |
| <b>Total</b>                        | <b>1 851</b> | <b>1 062</b> | <b>789</b> | <b>74%</b> |

## Note 13 – Autres dettes

Les autres dettes comportent principalement les dettes envers les associés, les provisions pour gratification et congés payés, les œuvres sociales ainsi que les dettes relatives à la paie de décembre 2018 (salaires, cotisations sociales et IRG).

## Note 14 – Trésorerie passive

La trésorerie passive est composée de la partie des emprunts à échoir sur 2019 ainsi que des chèques en circulation à fin décembre 2018.

| (en millions de DZD)          | 31/12/2018 | 31/12/2017 | Var       | %          |
|-------------------------------|------------|------------|-----------|------------|
| Banques                       | 83         | 64         | 19        | 29%        |
| Emprunts - part à court terme | 113        | 110        | 2         | 2%         |
| <b>Total</b>                  | <b>196</b> | <b>175</b> | <b>21</b> | <b>12%</b> |

## Note 15 – Ventes et produits annexes

Le chiffre d'affaires est composé de la valeur hors taxes des ventes de marchandises et de prestations de services après remises et ristournes. Le chiffre d'affaires est comptabilisé à la date où la majorité des risques et avantages inhérents à la propriété sont transférés ou que le service a été rendu, ou en fonction du pourcentage d'avancement du service rendu.

| (en millions de DZD)            | 31/12/2018   | 31/12/2017   | Var          | %          |
|---------------------------------|--------------|--------------|--------------|------------|
| Ventes produits pharmaceutiques | 8 726        | 5 437        | 3 288        | 60%        |
| Prestations de façonnage        | 968          | 1 214        | (246)        | -20%       |
| Autres                          | 6            | 7            | (1)          | -13%       |
| <b>Total</b>                    | <b>9 699</b> | <b>6 658</b> | <b>3 041</b> | <b>46%</b> |

Le chiffre d'affaires de Biopharm SPA est constitué de :

La vente de produits pharmaceutiques fabriqués par Biopharm SPA et dont le client unique est Biopharm Distribution.

Le façonnage de produits pharmaceutiques pour le compte d'autres laboratoires : Sanofi et Astra Zeneca. Ce chiffre d'affaires comprend la prestation facturée par unité produite suivant les tarifs contractuels.

Le chiffre d'affaires a connu une progression de 46% soit DZD 3 milliards en valeur qui s'explique par un effet mixte :

La hausse des ventes de produits finis de DZD 3 288 millions essentiellement due à un effet quantité suite au lancement de nouveaux produits, la hausse de la demande sur l'ancienne gamme combinée à la hausse de la productivité de l'usine.

Le recul de l'activité de façonnage de 20%, qui représente seulement 10% de l'activité en 2018.

## Note 16 – Achats consommés

Les charges enregistrées dans la rubrique achats consommés sont détaillées dans le tableau ci-contre. L'augmentation des achats consommés de 62% par rapport à l'année 2017 est linéairement corrélée à la hausse du chiffre d'affaires. Les principaux intrants sont les principes actifs, les excipients et les articles de conditionnement.

| (en millions de DZD)          | 31/12/2018   | 31/12/2017   | Var          | %          |
|-------------------------------|--------------|--------------|--------------|------------|
| Matières premières            | 3 274        | 1 964        | 1 310        | 67%        |
| Pièces de rechange consommées | 62           | 54           | 8            | 14%        |
| Autres consommables           | 133          | 120          | 14           | 11%        |
| <b>Total</b>                  | <b>3 469</b> | <b>2 138</b> | <b>1 331</b> | <b>62%</b> |

## Note 17 – Services extérieurs et autres consommations

Les services extérieurs et autres consommations incluent principalement les frais de promotions, les honoraires et les locations.

Les services extérieurs ont connu une évolution de 31% en 2018 par rapport à 2017 expliquée par la hausse des frais de promotion et de marketing en corrélation avec l'augmentation de l'activité et la hausse du chiffre d'affaires des produits Biopharm.

## Note 18 – Charges de personnel

Les charges enregistrées dans la rubrique charges de personnel représentent le montant global de la masse salariale de l'entité, elles sont détaillées dans le tableau ci-après :

Les charges de personnel enregistrent une hausse de DZD 377 millions sur 2018 par rapport à 2017 expliquée principalement par la hausse de l'effectif de production afin de soutenir la hausse de l'activité ainsi que par le transfert progressif à partir du mois d'avril 2018 des cadres de toutes les filiales du Groupe vers la maison mère « Biopharm SPA ».

| (en millions de DZD)        | 31/12/2018   | 31/12/2017 | Var        | %          |
|-----------------------------|--------------|------------|------------|------------|
| Traitements et salaires     | 952          | 648        | 305        | 47%        |
| Charges sociales            | 260          | 191        | 69         | 36%        |
| Autres charges de personnel | 14           | 10         | 3          | 31%        |
| <b>Total</b>                | <b>1 226</b> | <b>849</b> | <b>377</b> | <b>44%</b> |

## Note 19 – Autres produits opérationnels

Les autres produits opérationnels incluent principalement les plus-values de cessions ainsi que les frais de siège.

La plus-value de cessions inclut la cession d'une villa au niveau de Dar El-Beïda et la cession de matériels réformés. Les frais de siège comportent les refacturations des salaires des cadres des filiales du Groupe. La hausse de ces produits est expliquée par le transfert progressif à partir du mois d'avril 2018 des cadres de toutes les filiales du Groupe vers la maison mère.

| (en millions de DZD)             | 31/12/2018 | 31/12/2017 | Variation  | %           |
|----------------------------------|------------|------------|------------|-------------|
| Plus-values sur sorties d'actifs | 119        | -          | 119        | na          |
| Autres produits exceptionnels    | 1          | -          | 1          | na          |
| Autres produits de gestion       | 557        | 215        | 342        | 159%        |
| <b>Total</b>                     | <b>677</b> | <b>215</b> | <b>462</b> | <b>215%</b> |



## Note 20 – Autres charges opérationnelles

Les autres charges incluent principalement les surestaries, les droits d'enregistrement, les redevances de licences et les pénalités et amendes.

## Note 21 – Dotations aux amortissements, provisions et pertes de valeurs

Ce poste comporte les dotations aux amortissements des immobilisations, les variations de provision pour dépréciation des créances et des stocks ainsi que les provisions pour litiges. La baisse constatée de DZD 53 millions est expliquée par la hausse de la dotation aux amortissements de DZD 53 millions suite aux nouvelles acquisitions et la baisse de la variation de la provision pour dépréciation des stocks de DZD 105 millions.

| (en millions de DZD)          | 31/12/2018 | 31/12/2017 | Var         | %           |
|-------------------------------|------------|------------|-------------|-------------|
| Dotation aux amortissements   | 234        | 182        | 53          | 29%         |
| Pertes de valeur sur stocks   | 92         | 198        | (105)       | -53%        |
| Pertes de valeur sur créances | -          | 3          | (3)         | -100%       |
| Provision pour litige         | 2          | -          | 2           | na          |
| <b>Total</b>                  | <b>329</b> | <b>383</b> | <b>(54)</b> | <b>-14%</b> |

## Note 22 – Résultat financier

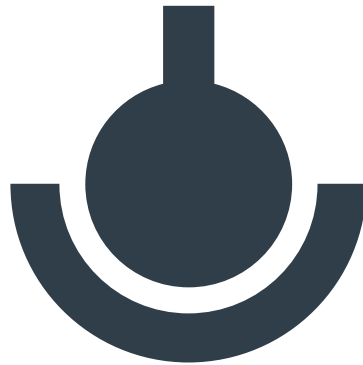
Le résultat financier inclut principalement les dividendes reçus des filiales, les différences de change ainsi que les intérêts sur les emprunts à long terme.

Le résultat financier a enregistré une hausse de DZD 427 millions due à l'augmentation de dividende perçu de Biopharm Logistic de DZD 276 millions, la baisse des pertes de change, la prise en charge par un fournisseur de matières des pertes de changes antérieures (DZD 150 millions).

| (en millions de DZD)        | 31/12/2018 | 31/12/2017 | Var        | %           |
|-----------------------------|------------|------------|------------|-------------|
| Produits des participations | 640        | 365        | 276        | 76%         |
| Gains de change             | 182        | 67         | 114        | 170%        |
| Pertes de change            | (23)       | (76)       | 53         | -70%        |
| Intérêts et agios bancaires | (20)       | (24)       | 4          | -18%        |
| Autres                      | 13         | 34         | (21)       | -61%        |
| <b>Total</b>                | <b>793</b> | <b>366</b> | <b>427</b> | <b>117%</b> |

## Note 23 – Impôts exigibles sur résultats ordinaires

La charge d'impôt sur le résultat ordinaire représente DZD 163 millions contre DZD 250 millions en 2017. La baisse du taux effectif d'imposition est principalement liée à la comptabilisation au niveau de la maison mère des impacts de la consolidation fiscale.



**RAPPORT DES COMMISSAIRES  
AUX COMPTES**  

---

**EXERCICE 2018**

Mesdames, Messieurs,

Conformément à la mission que vous nous avez confiée, nous vous présentons nos rapports relatifs à l'exercice clos le 31 décembre 2018, qui se composent :

du rapport d'opinion sur la certification des comptes;  
des rapports spéciaux prévus par la Loi.

Sur convocation de la direction de la société, nous avons assisté à la réunion du conseil d'administration ayant pour ordre du jour l'arrêt des comptes de Biopharm SPA clos le 31 Décembre 2018.

## 1 RESPONSABILITE DE LA DIRECTION POUR LES ETATS FINANCIERS

Nous avons effectué l'examen des états financiers ci-joints de la SPA BIOPHARM comprenant le bilan au 31 Décembre 2018, le compte de résultat ainsi que les flux de trésorerie pour la période close à cette date et des notes contenant un résumé des principales méthodes comptables et d'autres notes explicatives.

La Direction est responsable de l'établissement et de la présentation sincère de ces états financiers conformément au système comptable.

Il nous appartient, sur la base de notre audit, d'exprimer une opinion sur ces états financiers.

## 2 OPINION SUR LES COMPTES

Nous avons effectué notre audit selon les normes de la profession ; ces normes requièrent la mise en œuvre de diligences permettant d'obtenir l'assurance raisonnable que les comptes annuels ne comportent pas d'anomalies significatives.

Pour l'accomplissement de notre mission, il a été mis à notre disposition par la direction de la société, outre le bilan, le tableau des comptes de résultats et leurs annexes, tous les

documents comptables de la société ainsi que les bases de données informatiques.

A cet égard et au vu de ce que nous avons pu constater lors de nos interventions, nous estimons que les contrôles auxquels nous avons procédé, constituent une base suffisante qui nous permet de supporter nos conclusions et exprimer notre opinion.

## OPINION SUR LES ETATS FINANCIERS

A l'issue des travaux auxquels nous avons procédé et nonobstant les observations faites, nous certifions que les comptes annuels arrêtés au 31 Décembre 2018 avec un total Actif/Passif de 14 996 993 584 DA et un résultat net de 4 568 105 169 DA, soumis à votre approbation, sont réguliers et sincères et donnent une image fidèle du résultat des opérations de l'exercice écoulé ainsi que la situation financière et du patrimoine de la société à la fin de cet exercice 2018.

### 3 VERIFICATIONS ET INFORMATIONS SPECIFIQUES

Nous avons également procédé, conformément aux normes d'exercice professionnelles applicables en Algérie, aux vérifications spécifiques prévues par la loi.

Nous n'avons pas d'observation à formuler sur la sincérité et la concordance avec les comptes annuels des informations communiquées par le Conseil d'Administration de votre société.

Les états financiers annexés au rapport de gestion (bilan, comptes de résultats, tableau des flux de trésorerie, tableau de variation des capitaux propres et l'annexe) soumis à votre approbation sont en concordance avec les documents comptables examinés.

Ils sont présentés sous la forme prescrite par le Système Comptable Financier dit « SCF ». Nous n'avons pas eu de limites à notre champ d'audit. Nous avons examiné l'ensemble des documents comptables et avons procédé de façon analytique pour la vérification des comptes. Nous n'avons relevé aucun événement significatif survenu au cours de l'exercice ayant altéré le résultat ou susceptible de le modifier.

Alger, le Neuf Mai 2019  
Les Commissaires aux Comptes,



**BERARMA Rabah**  
Expert Comptable  
Diplômé par l'Etat  
Commissaire aux Comptes  
Cité Beauséjour N° 03 - BOUZAREAH  
ALGER - Tél.: 0661 52.97.86

**Rabah BERARMA**

Expert-comptable Diplômé  
Commissaire aux comptes Agréé  
Cité Beauséjour N°3- Bouzareah-ALGER  
Agrément N° 0140  
N° Inscription tableau CNCC 0604



**SENEINA Lakhdar**  
Expert Comptable  
Commissaire aux Comptes  
Inscrit aux Tableaux :  
ONEC : 0108/CNCC : 0213  
Cité Slimane Amirat 01 N° 17 Mohammadia - Alger

**Lakhdar SENEINA**

Expert-comptable  
Commissaire aux comptes Agréé  
Cité Slimane Amirat - Mohammadia -ALGER  
Agrément N° 0298  
Inscription tableau CNCC 0213

## Mesdames, Messieurs les Actionnaires,

Le Code de Commerce et les textes de lois propres aux sociétés commerciales ont prévu l'établissement d'un rapport spécial par le (ou les) Commissaire(s) aux comptes relatif :

- à certaines opérations réalisées par la société;
- à certains éléments à faire connaître aux actionnaires;
- à des missions spécifiques que la Loi a prévues.

Dans le cadre du présent rapport devant être soumis à l'assemblée générale ordinaire pour l'approbation des comptes annuels, le rapport spécial porte sur les points

relevant de la compétence d'une telle assemblée, savoir :

- Les conventions réglementées et autorisées;
- Le rappel des résultats des cinq derniers exercices approuvés;
- Les filiales et participations de la société;
- La certification globale des rémunérations;
- Le contrôle interne.

Nous vous prions de trouver ci-après la description de toutes ces dispositions.

## 1 CONVENTIONS AUTORISEES

Toute convention entre une société et l'un de ses administrateurs, soit directement, soit indirectement, doit à peine de nullité, être soumise à l'autorisation préalable du conseil d'administration après rapport du commissaire aux comptes.

Il en est de même pour les conventions entre une société et une autre entreprise, si l'un des administrateurs de la société est propriétaire associé ou non, gérant, administrateur ou directeur de l'entreprise. L'administrateur, qui se trouve dans l'un des cas ainsi prévus, est tenu d'en faire la déclaration au conseil d'administration.

Les dispositions ci-dessus ne sont pas applicables aux conventions normales portant sur les opérations de la société avec les clients

Aucune convention n'a été portée à notre connaissance au

cours de l'exercice 2018.

Cependant, l'examen de la comptabilité a révélé l'existence de relations commerciales avec les sociétés filiales suivantes que votre société contrôle à plus de 90 % :

- La SPA BIOPHARM (Distribution- importation et ventes aux grossistes);
- La SPA BIOPURE (ventes aux officines);
- La SPA HHI (promotion médicale) ;
- La SPA BIOPHARM Logistic (logistique générale du Groupe);
- La SPA IMPSA (Distribution).

Des conventions existent entre ces filiales et la société mère.

## 2 RAPPEL DES RESULTATS DEJA APPROUVES

En outre, conformément à l'article « 678 » du Code de Commerce, nous vous présentons dans le tableau ci-dessous l'évolution des résultats nets des cinq (5) derniers exercices figurant aux bilans déjà approuvés.

Nous vous rappelons que le capital actuel de votre société est de 5.104.375.000 DA divisé en 25.521.875 actions de valeur nominale de 200 DA.

| Evolution du résultat des cinq derniers exercices |               |             |               |             |               |
|---|---------------|-------------|---------------|-------------|---------------|
| DZD   | 2014          | 2015        | 2016          | 2017        | 2018          |
| Résultat avant impôt                              | 1 541 267 036 | 605 076 161 | 1 336 841 839 | 949 061 625 | 2 592 425 946 |
| Impôt sur les bénéfices                           | 218 294 048   | 72 413 159  | 124 632 641   | 215 879 374 | 240 448 054   |
| Résultat net                                      | 1 322 972 988 | 532 663 002 | 1 212 209 196 | 733 182 249 | 2 351 977 892 |
| Nombre d'actions                                  | 25 521 875    | 25 521 875  | 25 521 875    | 25 521 875  | 25 521 875    |
| Résultat par action                               | 52            | 21          | 47            | 29          | 92            |

| DISTRIBUTION DE DIVIDENDES DECIDEE AUX COURS DES ANNEES |             |      |               |               |               |
|---|-------------|------|---------------|---------------|---------------|
| DZD   | 2014        | 2015 | 2016          | 2017          | 2018          |
| Distribution brute                                      | 500 000 000 | -    | 1 403 703 215 | 1 684 443 750 | 2 552 187 500 |
| Nombre d'actions  | 25 521 875  |      | 25 521 875    | 25 521 875    | 25 521 875    |
| Dividende par action                                    | 20          |      | 55            | 66            | 100           |

### 3 FILIALES ET PARTICIPATIONS

Les éléments comptables des filiales de votre société sont décrits ci-après :

| Tableau des participations       |                  |              |                                |                           |                           |                      |                                     |
|----------------------------------|------------------|--------------|--------------------------------|---------------------------|---------------------------|----------------------|-------------------------------------|
| Filiale                          | Capitaux propres | Dont capital | Quote-part de capital détenu % | Résultat dernier exercice | Prêts et avances accordés | Dividendes encaissés | Valeur comptable des titres détenus |
| BIOPHARM DISTRIBUTION SPA        | 13 722 192 553   | 500 000 000  | 98,52%                         | 2 412 738 280             | 4 000 000 000             | -                    | 4 530 000                           |
| BIOPURE SPA                      | 8 463 363 984    | 300 000 000  | 99,91%                         | 2 157 261 650             | -                         | -                    | 231 950 000                         |
| HUMAN HEALTH INFORMATION HHI SPA | 91 757 592       | 16 800 000   | 97,43%                         | 4 812 135                 | -                         | -                    | 5 070 547                           |
| BIOPHARM LOGISTIC SPA            | 2 314 136 939    | 777 600 000  | 99,81%                         | 592 040 046               | -                         | 640 311 375          | 537 820 000                         |
| PROFAM SPA                       | 285 505 285      | 302 400 000  | 98,89%                         | (9 240 526)               | -                         | -                    | 301 710 000                         |
| IMPISA SPA                       | (80 326 584)     | 349 999 650  | 90,00%                         | (430 428 358)             | -                         | -                    | 315 000 000                         |
| BIOPHARM INVEST                  | 12 980 572       | 16 000 000   | 29,98%                         | (1 212 939)               | -                         | -                    | 4 796 000                           |

Au cours de l'exercice 2018, votre société a pris le contrôle d'une nouvelle filiale en l'occurrence SPA IMPISA, société de distribution de produits pharmaceutiques, par la souscription de 90% au capital de cette dernière.

Les informations se rapportant à cette acquisition se résument à :

SPA IMPISA sise lot 2 Z.I Ben Hamida – les Eucalyptus – Alger;

Capital social : 349 999 650 DA;

Acquisition de 90% du capital social, soit 700 000 actions sur 777 777 actions constituant le capital;

Coût d'acquisition 315 000 000 DA.

### 4 CERTIFICATION GLOBALE DES REMUNERATIONS

Nous, soussignés, Rabah BERARMA et Lakhdar SENEINA, Experts Comptables et Commissaires aux Comptes, certifions en application des prescriptions des articles 651 et 818 de l'Ordonnance 75-75 du 26 Septembre 1975 que le montant global des rémunérations y compris tous les avantages, versées aux dix (10) personnes, les mieux rémunérées de votre société, s'est élevé pour l'exercice 2018 à **172 209 087,00 DA**.

### 5 LE CONTROLE INTERNE

En application de l'article 25 de la loi 10-01 du 29 juin 2010 relative à la profession de commissaire aux comptes, nous vous présentons notre rapport sur le contrôle interne au titre de l'exercice clos le 31 décembre 2018.

Sous la responsabilité du Conseil d'administration, il revient à la Direction de définir et de mettre en œuvre des procédures de contrôle interne adéquates et efficaces. Il appartient au Conseil de rendre compte, dans son rapport, notamment des conditions de préparation et d'organisation des procédures de contrôle interne mises en place au sein de la société.

Conformément aux normes d'exercice professionnel applicables qui requiert la mise en œuvre de diligences destinées à apprécier la sincérité des informations contenues dans le rapport du Conseil concernant les procédures de contrôle interne relatives à l'élaboration et au traitement de l'information comptable et financière. Ces diligences consistent notamment à :

- Prendre connaissance des procédures de contrôle interne relatives à l'élaboration et au traitement de l'information comptable et financière sous-tendant les informations présentées dans le rapport du Conseil ainsi que de la documentation existante ;
- Prendre connaissance des travaux ayant permis d'élaborer ces informations et de la documentation existante ;
- Déterminer si les déficiences majeures du contrôle interne relatif à l'élaboration et au traitement de l'information comptable et financière que nous aurions relevées dans le cadre de notre mission font l'objet d'une information appropriée dans le rapport du Président.

Afin de renforcer et d'améliorer les procédures de contrôle interne, votre société dispose d'une direction d'audit interne appuyée d'un Comité d'Audit mis en place par le conseil d'administration et auquel s'ajoute une mission d'audit contractuelle réalisée par un cabinet international en l'occurrence KPMG. Nous avons examiné les rapports d'activité établis au cours de l'exercice 2018 portant sur les missions exécutées et celles en cours.

Sur la base de nos travaux d'audit, nous n'avons pas d'observations à formuler sur les procédures mises en place dans l'ensemble de la société.

Alger, le Neuf Mai 2019  
Les Commissaires aux Comptes,



**BERARMA Rabah**  
Expert Comptable  
Diplômé par l'Etat  
Commissaire aux Comptes  
Cité Beauséjour N° 03 - BOUZAREAH  
ALGER - Tél: 0661 52.97.88

**Rabah BERARMA**  
Expert-comptable Diplômé  
Commissaire aux comptes Agréé  
Cité Beauséjour N°3- Bouzareah-ALGER  
Agrément N° 0140  
N° Inscription tableau CNCC 0604



**SENEINA Lakhdar**  
Expert Comptable  
Commissaire aux Comptes  
Inscrit aux Tableaux :  
GNEC : 0108/CNCC : 0213  
Cité Slimane Amirat Bt. 47 N° 111 Mohammadia - Alger

**Lakhdar SENEINA**  
Expert-comptable  
Commissaire aux comptes Agréé  
Cité Slimane Amirat - Mohammadia -ALGER  
Agrément N° 0298  
Inscription tableau CNCC 0213

## Mesdames, Messieurs les Actionnaires,

Vole société détenant des participations dans plusieurs entités composant un ensemble et ayant, par ailleurs, opté pour le régime fiscal de groupe de sociétés, les dispositions réglementaires contenues dans le référentiel comptable applicable en Algérie notamment l'article 3 1 de la loi 07-1 1 du 25 novembre 2007, d'une part et les dispositions fiscales, d'autre part, font obligation à votre société d'établir et de publier des états financiers consolidés de l'ensemble constitué par ces entités.

A cet effet, et en application de l'article 25 de la loi 10-0 1 du 29 juin 20 10, la certification des comptes consolidés rentre dans le cadre des missions du commissaire aux comptes.

En exécution de la mission que vous nous avez confiée, nous vous présentons notre rapport relatif à l'exercice clos le 31 décembre 2018 sur :

**Le contrôle des comptes consolidés de la société SPA Biopharm, tels qu'ils sont joints au présent rapport ;**  
**La justification de nos appréciations ;**  
**Les vérifications spécifiques prévues par la loi.**

Le Conseil d'Administration est responsable de l'établissement et de la présentation sincère des états financiers conformément au système comptable. Il nous appartient, sur la base de notre audit, d'exprimer une opinion sur ces comptes.

## 1 OPINION SUR LES COMPTES CONSOLIDÉS

Nous avons effectué notre audit selon les normes d'exercice professionnel applicables en Algérie ; ces normes requièrent la mise en oeuvre de diligences permettant d'obtenir l'assurance raisonnable que les comptes consolidés ne comportent pas d'anomalies significatives. Un audit consiste à vérifier, par sondage ou au moyen d'autres méthodes de sélection,

les éléments justifiant des montants et informations figurant dans les comptes consolidés. Il consiste également à apprécier les principes comptables suivis, les estimations significatives retenues et la présentation d'ensemble des comptes. Nous estimons que les éléments que nous avons collectés sont suffisants et appropriés pour fonder notre opinion.

**Nous certifions que les comptes consolidés arrêtés au 31 Décembre 2018 avec total Actif/passif de 55 386 781 343 DA et un résultat net de 7 524 939 378 DA, sont, au regard du référentiel comptable Algérien le Système Comptable Financier (SCF), réguliers et sincères et donnent une image fidèle du patrimoine, de la situation financière ainsi que du résultat de l'ensemble comprenant les sociétés comprises dans la consolidation.**

## 2 JUSTIFICATION DES APPRECIATIONS

En application des dispositions des normes d'audit relatives à la justification de nos appréciations, nous portons à votre connaissance les éléments suivants :

### Principes comptables

Dans le cadre de notre appréciation des principes comptables suivis par votre société, nous avons examiné la correcte application de ces principes retenus pour la présentation des comptes consolidés.



## Périmètre et Méthodes de consolidation

Compte tenu de la nature et du pourcentage de contrôle exercé par votre société sur les entités constituant l'ensemble du Groupe, le périmètre de consolidation se présente tel que décrit sur le tableau ci-dessous.

A cet effet, la société a procédé à la consolidation des comptes suivant la méthode de l'intégration globale.

Nos travaux ont consisté à examiner les modalités mises en oeuvre pour l'application de la méthode retenue, à revoir par sondage les calculs effectués par la société et à vérifier que les résultats obtenus donnent une image appropriée.

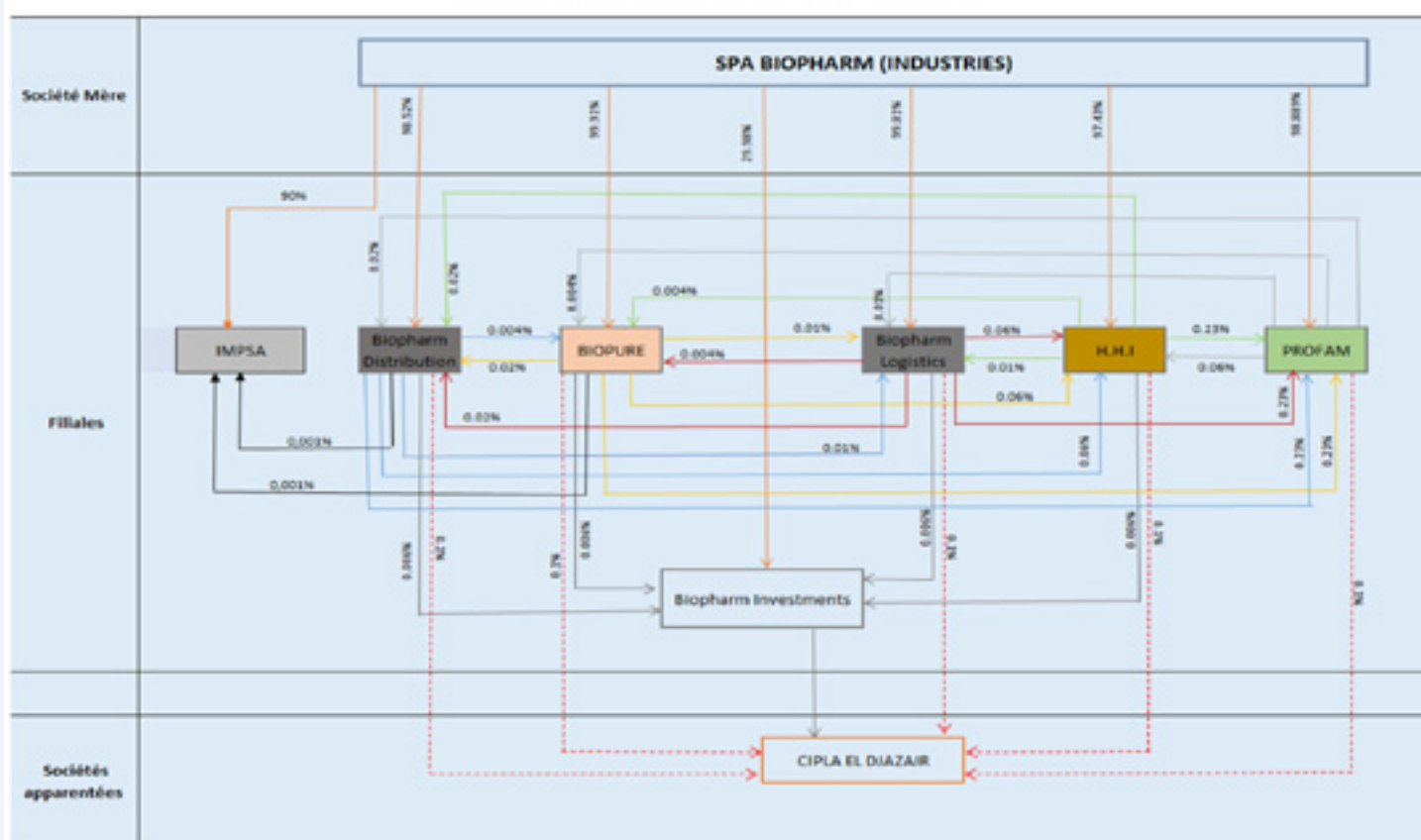
Nous vous informons que les sociétés par actions BIOPHARM Investment et CIPIA El Djazair n'ont pas été retenues dans la consolidation du fait que ces dernières ont été créées en 2016 et n'enregistrant aucune activité depuis.

Par ailleurs, nous tenons à vous signaler que votre société a pris le contrôle d'une nouvelle filiale en l'occurrence SPA IMP-SA, au cours de l'exercice 2018, par la souscription de 90% au capital de cette dernière.

Les informations se rapportant à cette acquisition se résument à :

SPA IMPSA sise lot 2 Z.1 Ben Hamida - les Eucalyptus -Alger  
Capital social : 349 999 650 DA  
Acquisition de 90% du capital social  
Coût d'acquisition 3 15 000 000 DA

### Périmètre de consolidation



## Déclaration fiscale «Groupe»

Ayant opté pour le régime fiscal de groupe, votre société a souscrit une déclaration fiscale « Groupe ». Notre travail a consisté à vérifier la conformité de cette déclaration par rapport aux dispositions fiscales régissant la fiscalité des groupes de sociétés, sa concordance avec les états financiers et de vérifier les calculs effectués pour la détermination du résultat fiscal imposable du (( Groupe )) et l'impôt afférent. Les appréciations ainsi portées s'inscrivent dans le cadre de

notre démarche d'audit des comptes consolidés, pris dans leur ensemble, et ont donc contribué à la formation de notre opinion exprimée dans la première partie de ce rapport. A titre d'information, la déclaration fiscale Groupe ayant servi de base à l'assiette de l'impôt sur les bénéfices (IBS) s'est traduite par un bénéfice global Groupe de 8 471 297 624 DA. Taxable comme suit :

| DZD                     | Bénéfice             | Abattement de 20%<br>(entrée en bourse) | Base taxable         | IBS 2018             |
|-------------------------|----------------------|---|----------------------|----------------------|
| Bénéfice taxé à 19%     | 4 001 974 318        | 800 394 864                             | 3 201 579 454        | 608 300 096          |
| Bénéfice taxé à 26%     | 4 331 494 299        | 866 298 860                             | 3 465 195 439        | 900 950 814          |
| Bénéfice exonéré (ANDI) | 137 829 007          | -                                       | 137 829 007          | -                    |
| <b>Total</b>            | <b>8 471 297 624</b> | <b>1 666 693 723</b>                    | <b>6 804 603 900</b> | <b>1 509 250 910</b> |

### 3 ÉTATS FINANCIERS CONSOLIDÉS

Les états financiers consolidés (bilan, comptes de résultats, tableau de flux de trésorerie, tableau de variation des capitaux propres et l'annexe) soumis à votre approbation sont en concordance avec les documents comptables examinés. Ils sont présentés sous la forme prescrite par le Système Comptable Financier dit « SCF ».

### 4 VÉRIFICATIONS SPECIFIQUES

Nous avons également procédé, conformément aux normes d'exercice professionnel applicables en Algérie, à la vérification spécifique prévue des informations données dans le rapport sur la gestion du Groupe.

Nous n'avons pas d'observations à formuler sur leur sincérité et leur concordance avec les comptes consolidés.

Alger, le Neuf Mai 2019  
Les Commissaires aux Comptes,



**BERARMA Rabah**  
Expert Comptable  
Diplômé par l'Etat  
Commissaire aux Comptes  
Cité Beauséjour N° 03 - BOUZAREAH  
ALGER - Tél.: 0661 52.97.86

**Rabah BERARMA**

Expert-comptable Diplômé  
Commissaire aux comptes Agréé  
Cité Beauséjour N°3- Bouzareah-ALGER  
Agrément N° 0140  
N° Inscription tableau CNCC 0604



**SENEINA Lakhdar**  
Expert Comptable  
Commissaire aux Comptes  
Inscrit aux Tableaux :  
ONEC : 0108/CNCC : 0213  
Cité Slimane Amirat 03, 47 N° 127 Mohammadia - Alger

**Lakhdar SENEINA**

Expert-comptable  
Commissaire aux comptes Agréé  
Cité Slimane Amirat - Mohammadia -ALGER  
Agrément N° 0298  
Inscription tableau CNCC 0213



Evénement(s)  
Post-clôture

# EVENEMENTS POST-CLÔTURE

Au début de l'année 2019, l'entrée en vigueur de la nouvelle loi des finances a levé les interdictions d'importation qui touchaient un certain nombre de produits, mais a institué en lieu et place une nouvelle taxe, dite « Droit additionnel provisoire de sauvegarde (DAPS) », à des taux variants de 30% à 120%. Nous avons noté que nos opérations d'importation de produits cosmétiques sont impactés par cette mesure à un taux de 30 %.

BIOPHARM a obtenu en Mars 2019 sa certification ISO 14001:2015.



The background of the page is a solid teal color. Scattered across this background are several pharmaceutical items: white oval tablets, yellow round tablets, and blue and white capsules. A semi-transparent white rectangular box is centered on the page, containing the word "ANNEXES" in a bold, black, sans-serif font.

# ANNEXES

# ANNEXE 1

## GLOSSAIRES

| Termes        | Définitiotn   |
|---------------|---|
| <b>ANSM</b>   | Agence nationale française de sécurité du médicament et des produits de santé   |
| <b>BPF</b>    | Bonnes Pratiques de Fabrication   |
| <b>CAC</b>    | Commissaire aux Comptes   |
| <b>CASNOS</b> | Caisse Nationale de sécurité sociale des non salariés   |
| <b>CNAS</b>   | Caisse Nationale des Assurances Sociales des Travailleurs Salariés  |
| <b>CRM</b>    | Customer Relationship Management (gestion de la relation client)  |
| <b>ERP</b>    | Enterprise Resource Planning (progiciel de gestion intégré)   |
| <b>HRMS</b>   | Human Resource Management System (Système de gestion des ressources humaines)   |
| <b>IDH</b>    | Indice de Développement Humain  |
| <b>IQVIA</b>  | Important fournisseur mondial d'informations, de solutions technologiques innovantes et de services de recherche sous contrat axés sur l'utilisation des données et de la science. Il est formé par la fusion d'IMS Health et de Quintiles. |
| <b>ISO</b>    | International Organization for Standardization(Organisation internationale de normalisation)  |
| <b>Leem</b>   | Organisation professionnelle des entreprises du médicament opérant en France.   |
| <b>LIMS</b>   | Laboratory Information Management System (système de gestion de l'information du laboratoire)   |
| <b>Mds</b>    | Milliards   |
| <b>MENA</b>   | Middle East and North Africa (Moyen-Orient et Afrique du Nord)  |
| <b>Mns</b>    | Millions  |
| <b>OMS</b>    | Organisation Mondiale de la santé   |
| <b>OPEC</b>   | Organization of the Petroleum Exporting Countries (Organisation des pays exportateurs de pétrole)   |
| <b>PIB</b>    | Produit intérieur brut  |
| <b>PNUD</b>   | Programme des Nations Unis pour le Développement  |

# ANNEXE 2

## LISTE DES GRAPHES, SCHÉMAS ET TABLEAUX

| Page            | Libellé  |
|-----------------|--|
| <b>Graphes</b>  |  |
| 05              | Chiffre d'affaires durant les 4 dernières années           |
| 05              | Résultat opérationnel durant les 4 dernières années        |
| 07              | Dépense mondiale en médicaments 2009 - 2023                |
| 08              | TOP 10 des laboratoires pharmaceutiques en 2017            |
| 09              | Croissance de la population en Algérie (Millions)          |
| 09              | Evolution du cours du prix du pétrole ( Dollars)           |
| 09              | Evolution du taux de change face à l'Euro et au Dollars US |
| 10              | Evolution de l'inflation 2014-2018                         |
| 10              | Evolution du PIB 2017 - 2022                               |
| 11              | Evolution du marché pharmaceutique algérien 2017 -2022     |
| <b>Schémas</b>  |  |
| 07              | Marché pharmaceutique mondiale                             |
| 11              | Marché pharmaceutique algérien en 2018                     |
| 12              | Organismes de sécurité sociale et carte chifa              |
| 17              | Comités du conseil d'administration                        |
| 19              | Evolution du capital de BIOPHARM                           |
| 21              | Faits marquants de l'année 2018                            |
| 27              | Antennes Régionales et clients de BIOPHARM Distribution    |
| 28              | Centres de distribution et de répartition BIOPURE          |
| 29              | Service de commande en ligne d'IMPISA                      |
| 36              | Organisation pédagogique de BIOPHARM Académie              |
| 42              | Plateforme applicative                                     |
| 81              | Périmètre de consolidation                                 |
| <b>Tableaux</b> |  |
| 15              | Données juridiques de portée générale                      |
| 15              | Composition du Conseil d'Administration                    |
| 18              | Dirigeants sociaux du groupe BIOPHARM                      |
| 18              | Activités du Conseil d'Administration                      |
| 19              | Mandat des commissaires aux comptes                        |
| 48              | Compte de résultat consolidé de la période                 |
| 49              | Bilan consolidé - Actif                                    |
| 50              | Bilan consolidé - Passif                                   |
| 51              | Tableau des flux de trésorerie consolidés                  |
| 52              | Tableau de variation des capitaux propres consolidés       |
| 54              | Périmètre et critère de consolidation                      |

# ANNEXE 2

## LISTE DES GRAPHES, SCHÉMAS ET TABLEAUX

| Page | Libellé  |
|------|--|
|      | <b>Graphes</b>   |
|      | <b>Tableaux</b>  |
| 55   | Immobilisations incorporelles - Notes annexes aux états financiers consolidés  |
| 55   | Immobilisations corporelles - Notes annexes aux états financiers consolidés  |
| 56   | Immobilisations en cours - Notes annexes aux états financiers consolidés   |
| 56   | Immobilisations financières - Notes annexes aux états financiers consolidés  |
| 56   | Stocks et en-cours - Notes annexes aux états financiers consolidés   |
| 57   | Créances clients - Notes annexes aux états financiers consolidés   |
| 57   | Autres créances - Notes annexes aux états financiers consolidés  |
| 57   | Placements et autres actifs financiers courants - Notes annexes aux états financiers consolidés                          |
| 58   | Emprunts et dettes financières - Notes annexes aux états financiers consolidés   |
| 58   | Provision et produits constatés d'avance (différés et provisionnés) - Notes annexes aux états financiers consolidés      |
| 58   | Fournisseurs et comptes rattachés - Notes annexes aux états financiers consolidés  |
| 59   | Autres dettes - Notes annexes aux états financiers consolidés  |
| 59   | Trésorerie passive - Notes annexes aux états financiers consolidés   |
| 59   | Chiffre d'affaires - Notes annexes aux états financiers consolidés   |
| 60   | Services extérieurs et autres consommations - Notes annexes aux états financiers consolidés                              |
| 60   | Charges de personnel - Notes annexes aux états financiers consolidés   |
| 60   | Impôts, taxes et versements assimilés - Notes annexes aux états financiers consolidés                                    |
| 60   | Autres produits opérationnels - Notes annexes aux états financiers consolidés  |
| 61   | Autres charges opérationnelles - Notes annexes aux états financiers consolidés   |
| 61   | Dotations aux amortissements, provisions et reprise sur pertes de valeur - Notes annexes aux états financiers consolidés |
| 61   | Résultat financier - Notes annexes aux états financiers consolidés   |
| 62   | Compte de résultat - Biopharm SPA  |
| 63   | Bilan - Biopharm SPA - Actif   |
| 64   | Bilan - Biopharm SPA - Passif  |
| 65   | Tableau de variation des capitaux propres - Biopharm SPA   |
| 66   | Tableaux des flux de trésorerie - Biopharm SPA   |



# ANNEXE 2

## LISTE DES GRAPHES, SCHÉMAS ET TABLEAUX

| Page | Libellé  |
|------|--|
|      | <b>Graphes</b>   |
|      | <b>Tableaux</b>  |
| 67   | Variations par type d'immobilisations - Notes annexes aux états financiers individuels                         |
| 67   | Immobilisations incorporelles - Notes annexes aux états financiers individuels                                 |
| 67   | Immobilisations corporelles - Notes annexes aux états financiers individuels                                   |
| 68   | Immobilisations en cours - Notes annexes aux états financiers individuels                                      |
| 68   | Immobilisations financières - Notes annexes aux états financiers individuels                                   |
| 69   | Stocks et en-cours - Notes annexes aux états financiers individuels  |
| 69   | Disponibilités et assimilés - Notes annexes aux états financiers individuels                                   |
| 70   | Capitaux propres - Notes annexes aux états financiers individuels  |
| 70   | Emprunts et dettes financières - Notes annexes aux états financiers individuels                                |
| 71   | Fournisseurs et comptes rattachés - Notes annexes aux états financiers individuels                             |
| 71   | Autres dettes - Notes annexes aux états financiers individuels   |
| 71   | Trésorerie passive - Notes annexes aux états financiers individuels  |
| 71   | Ventes et produits annexes - Notes annexes aux états financiers individuels                                    |
| 72   | Achats consommés - Notes annexes aux états financiers individuels  |
| 72   | Services extérieurs et autres consommations - Notes annexes aux états financiers individuels                   |
| 72   | Charges de personnel - Notes annexes aux états financiers individuels  |
| 72   | Autres produits opérationnels - Notes annexes aux états financiers individuels                                 |
| 73   | Dotations aux amortissements, provisions et pertes de valeurs - Notes annexes aux états financiers individuels |
| 73   | Resultat financier - Notes annexes aux états financiers individuels  |
| 77   | Evolution du résultat des cinq derniers exercices - Rapport spécial  |
| 77   | Distribution de dividendes décidée aux cours des années - Rapport spécial                                      |
| 78   | Tableau des participations - Rapport spécial   |
| 81   | Déclaration fiscale « Groupe » - Rapport CAC comptes consolidés 2018   |