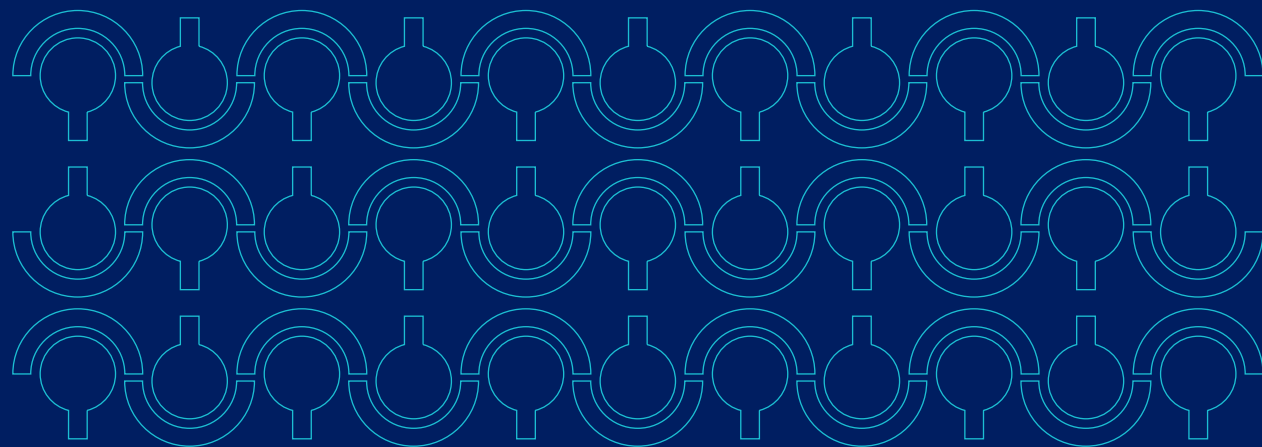


RAPPORT D'ACTIVITE SEMESTRIEL

AU 30 JUIN 2024



**Copyright®
par BIOPHARM SPA**

Avis de non-responsabilité : Les désignations employées et la présentation du contenu de cette publication n'impliquent aucune expression d'opinion concernant le contexte pharmaceutique ou économique.

L'interprétation et l'utilisation de ce support sans autorisation préalable n'engage en aucun cas la responsabilité de BIOPHARM.



RAPPORT D'ACTIVITE SEMESTRIEL 2024

Ceci est le document de référence incluant l'activité de BIOPHARM ainsi que le rapport financier semestriel au 30 Juin 2024.

Vous pouvez à tout moment consulter la version électronique via notre site web sur la rubrique relations investisseurs.

SOMMAIRE

1. RAPPORT D'ACTIVITE SEMESTRIEL

- Chiffres clés
- Faits marquants
- Principales activités du Groupe
 - Production
 - Distribution
 - Répartition

3. RAPPORTS DES COMMISSAIRES AUX COMPTES

- Rapport des commissaires aux comptes sur les comptes semestriels consolidés au 30 Juin 2024
- Rapport des commissaires aux comptes sur les comptes semestriels individuels au 30 Juin 2024.

2. RAPPORT FINANCIER AU 30 JUIN 2024

- Comptes consolidés au 30 juin 2024
- Comptes individuels au 30 Juin 2024

4. GLOSSAIRE

- Liste des graphes et tableaux



RAPPORT D'ACTIVITE SEMESTRIEL

Chiffres clés

Faits marquants

Principales activités du Groupe

Production

Distribution

Répartition



CHIFFRES CLES

Au 30 Juin 2024

Chiffre d'affaires au 30 Juin 2024

40,74 Milliards Dinars

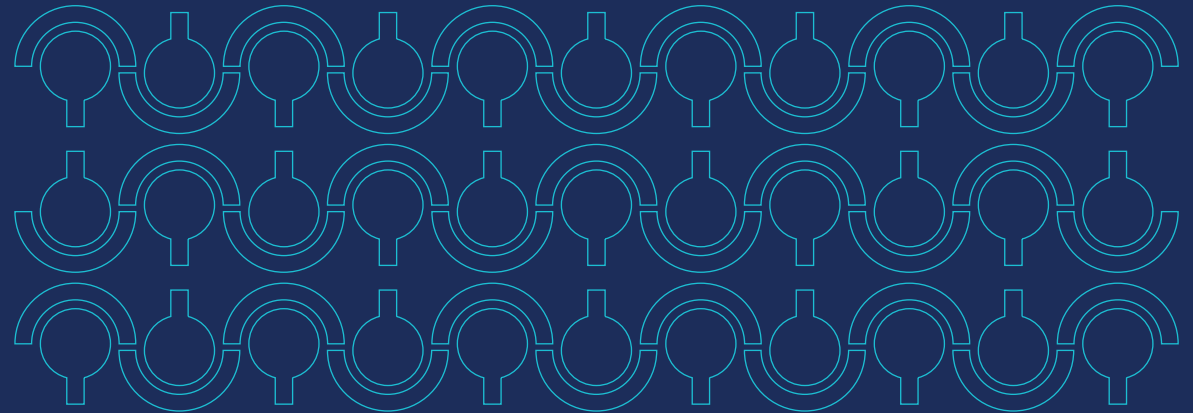
↑ 7%



PRODUCTION

DISTRIBUTION

REPARTITION



Résultat consolidé

3,8 Milliards DZD

Le résultat net consolidé a connu une hausse de 21% par rapport au premier semestre 2023.



Dépenses d'investissement

881 Millions DZD

Les dépenses d'investissement ont atteint 3,93 milliards de dinars durant le premier semestre 2024.



Nouveaux lancements

9

Nouveaux produits



Nombre d'employés total **2986** collaborateurs

FAITS MARQUANTS

Participation de BIOPHARM à la 7^{ème} édition du Salon national d'information sur le cancer SICAN 2024

Février 2024

BIOPHARM a participé à la 7^{ème} édition du Salon national d'information sur le cancer SICAN 2024. Cet événement majeur rassemble les autorités sanitaires, les professionnels de la santé, les représentants des patients, les médias ainsi que le grand public.



Participation de BIOPHARM au Salon international de la Pharmacie en Algérie SIPHAL

Février 2024

BIOPHARM a participé à la 18^{ème} édition du SIPHAL à travers ses filiales de production et de répartition, une occasion de rencontrer les différents acteurs du secteur pharmaceutique et un lieu de partage d'expérience entre les professionnels de la santé et la pharmacie.



Organisation de BIOPHARM de la 4^{ème} édition scientifique BSAM.

Juin 2024

Le BSAM est un rendez-vous annuel scientifique qui regroupe chaque année des professionnels de l'industrie pharmaceutique, des universitaires et des experts nationaux et internationaux. Pour cette édition, BIOPHARM a choisi de mettre l'accent sur la production industrielle des médicaments radiopharmaceutiques.

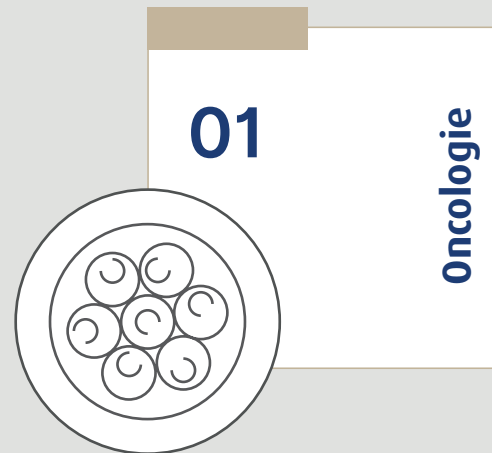
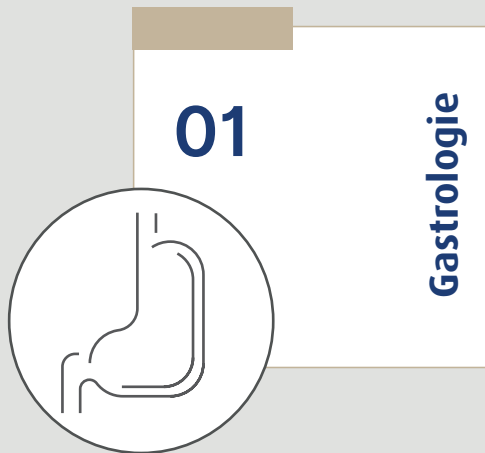


ACTIVITES DU GROUPE

Production

Nos lancements en 2024 par classe thérapeutique

Durant le 1^{er} semestre 2024, BIOPHARM a mis sur le marché 09 nouveaux produits de différentes classes thérapeutiques.



ACTIVITES DU GROUPE

Production

Nos lancements en 2024 par produits

Au cours du premier semestre 2024, BIOPHARM a mis sur le marché 09 nouveaux produits

Vitop Lancé en Mars 2024
Gélule 500mg B/30

Dismect Lancé en Mars 2024
Suspension buvable en sachet à 3g B/15

Rynza gle Lancé en Mars 2024
Gélule 500mg/4mg B/15

Tyrizal Lancé en Avril 2024
Comprimé pelliculé 5mg B/14

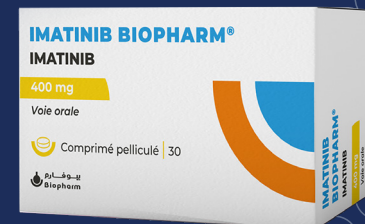
Nozinan Lancé en Mai 2024
Comprimé 100mg B/20

Epleron Lancé en Mai 2023
Comprimé pelliculé 25mg B/30

Epleron Lancé en Mai 2023
Comprimé pelliculé 50mg B/30

Imatinib BIOPHARM Lancé en Mai 2023
Comprimé pelliculé sécable 400 mg

Tyrizal Lancé en Juin 2024
Comprimé pelliculé 5mg B/28



ACTIVITES DU GROUPE

Production

PERFORMANCES DE LA PRODUCTION

- Chiffre d'affaires**

Le chiffre d'affaires de la production s'établit à 6,4 Mds à fin juin 2024 contre 9,4 Mds de dinars à la même période en 2023, cette baisse s'explique par le changement du modèle business avec notre partenaire AstraZeneca, qui est passé de la production au façonnage en 2024.
- Résultat Opérationnel**

Le résultat opérationnel passe de 2,8 Mds de dinars à fin Juin 2023 à 1,6 Mds de dinars à fin juin 2024.
- Performance Opérationnelle**

Le nombre de boîtes fabriquées durant le 1er semestre 2023 s'élève à 31,2 millions de boîtes contre 39,2 millions de boîtes en 2023.
- Nouvelles décisions d'enregistrement**

Biopharm a obtenu 13 nouvelles décisions d'enregistrement pour des produits à haut potentiel de vente durant le premier semestre 2024 dont 09 nouveaux lancements.

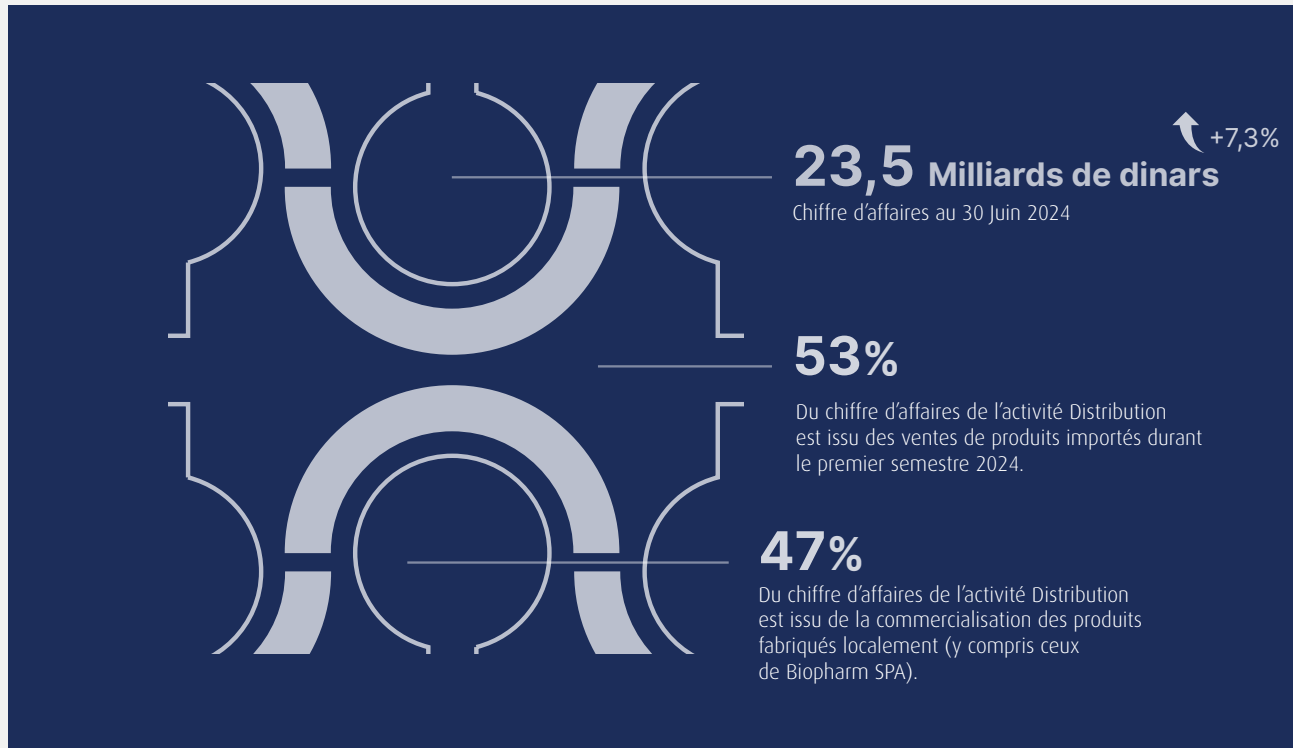
Certification ISO 14001 : 2015

La certification ISO 14001 a été maintenue après des audits annuels sur une période de 4 années, le 3^{ème} cycle de la certification a été obtenu en mars 2024 suite à un audit de renouvellement.



ACTIVITES DU GROUPE

Distribution



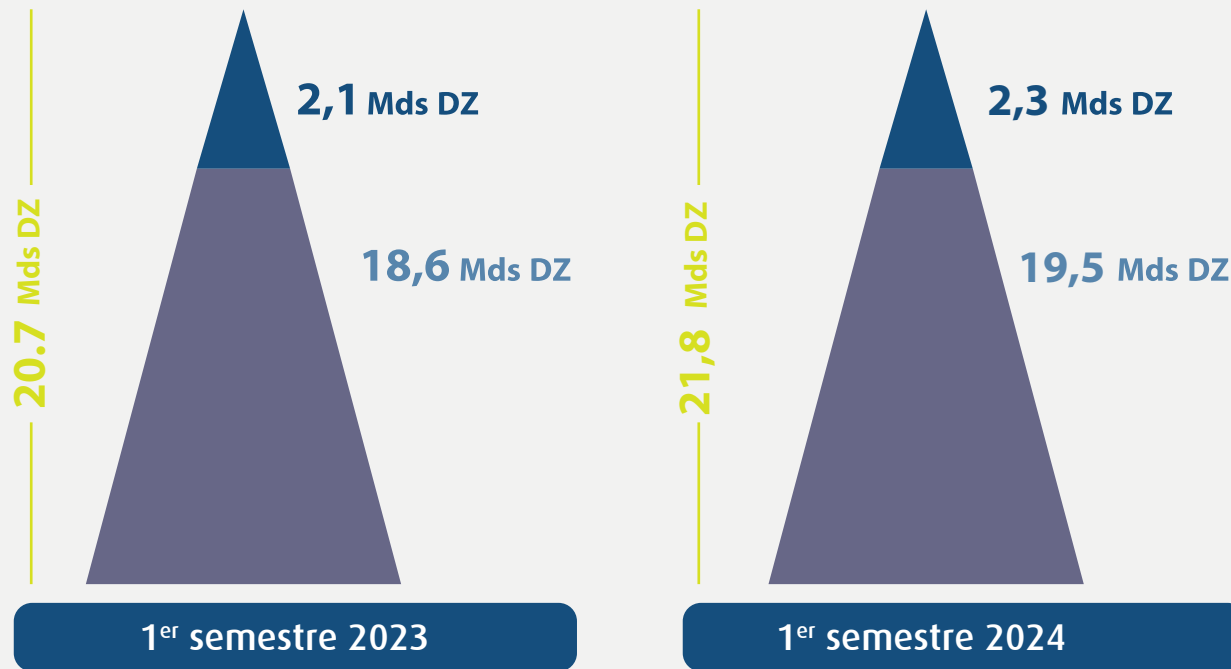
L'activité de distribution en hausse de 7,3% par rapport au 1^{er} semestre 2024

L'activité de distribution a connu une augmentation de son chiffre d'affaires de 7,3% passant de 21,9 Milliards de dinars au 30 juin 2023 à 23,5 Milliards de dinars à la même période de l'année 2024.



ACTIVITES DU GROUPE

Répartition



■ Chiffre d'affaires de la répartition de "IMPSPA" ■ Chiffre d'affaires de la répartition de "BIOPURE" ■ Chiffre d'affaires de la répartition "Groupe"

BIOPURE représente 89% du chiffre d'affaires répartition du Groupe.

Le chiffre d'affaires des activités de répartition est **en hausse de 5,3%** par rapport au 1^{er} semestre 2024

Le chiffre d'affaires de la répartition a augmenté de 5,3%, passant de 20,7 milliards de dinars au premier semestre 2023 à 21,8 milliards de dinars au premier semestre 2024.





RAPPORT FINANCIER AU 30 JUIN 2024

Comptes consolidés au 30 juin 2024

Comptes individuels au 30 juin 2024



COMPTES CONSOLIDÉS AU 30 JUIN 2024

Comptes de résultat consolidés de la période

Compte de résultat consolidé					
(en millions de DZD)	Note	30/06/2024	30/06/2023	Var	%
Ventes et produits annexes	17	40 740	38 230	2 510	7%
Variation stocks produits finis et en cours		582	(430)	1 011	-235%
Production de l'exercice		41 322	37 801	3 521	9%
Achats consommés		(31 714)	(29 266)	(2 447)	8%
Services extérieurs et autres consommations	18	(1 162)	(1 304)	143	-11%
Consommation de l'exercice		(32 876)	(30 571)	(2 305)	8%
Valeur ajoutée		8 446	7 230	1 216	17%
Charges de personnel	19	(2 203)	(2 130)	(73)	3%
Impôts, taxes et versements assimilés	20	(106)	(420)	314	-75%
Excédent brut d'exploitation		6 137	4 680	1 458	31%
Autres produits opérationnels		27	94	(67)	-71%
Autres charges opérationnelles	21	(130)	(61)	(68)	111%
Dotations aux amortissements, provisions et pertes de valeur	22	(5 065)	(3 904)	(1 161)	30%
Reprise sur pertes de valeur et provisions		3 560	3 144	416	13%
Résultat opérationnel		4 529	3 952	577	15%
Produits financiers		364	89	275	309%
Charges financières		(155)	(137)	(18)	14%
Résultat financier	23	209	(48)	256	-537%
Résultat ordinaire avant impôt		4 738	3 904	834	21%
Impôts exigibles sur résultats ordinaires	24	(948)	(768)	(179)	23%
Impôts différés (Variations) sur résultats ordinaires		-	-	-	n/a
Résultat net des activités ordinaires		3 790	3 136	655	21%
Résultat extraordinaire		-	-	-	n/a
Résultat net de l'exercice		3 790	3 136	655	21%
Dont Part du Groupe		3 769	3 127		
Part des minoritaires		21	9		
Bénéfice par action, part du Groupe (DZD)		148	123		

COMPTES CONSOLIDÉS AU 30 JUIN 2024

Bilan de la période - Actifs

Actif Consolidé					
(en millions de DZD)	Note	30/06/2024	31/12/2023	Var	%
Actifs non courants					
Ecart d'acquisition - goodwill positif ou nég	1	683	703	(20)	-3%
Immobilisations incorporelles	2.1	140	146	(6)	-4%
Immobilisations corporelles	2.2				
Terrains		2 018	2 018	-	0%
Bâtiments		709	750	(41)	-5%
Autres immobilisations corporelles		5 255	5 357	(103)	-2%
Immobilisations en concession		-	-	-	n/a
Immobilisations encours	3	13 760	13 358	402	3%
Immobilisations financières	4				
Titres mis en équivalence		-	-	-	n/a
Autres participations et créances rattachées		114	5	109	2269%
Autres titres immobilisés		2 000	-	2 000	n/a
Prêts et autres actifs financiers non courants		7 457	6 464	993	15%
Impôts différés actif	5	543	543	-	0%
Total actifs non courants		32 681	29 345	3 336	11%
Actifs courants					
Stocks et encours	6	22 549	23 824	(1 275)	-5%
Créances et emplois assimilés					
Clients	7	25 618	28 946	(3 328)	-11%
Autres débiteurs	8	5 658	4 890	768	16%
Impôts et assimilés		1 989	2 542	(553)	-22%
Autres créances et emplois assimilés		-	-	-	n/a
Disponibilités et assimilés					
Placements et autres actifs financiers courar	9	-	-	-	n/a
Trésorerie	10	6 477	5 366	1 110	21%
Total actifs courants		62 292	65 569	(3 277)	-5%
Total actifs		94 973	94 914	59	0%

COMPTES CONSOLIDÉS AU 30 JUIN 2024

Bilan de la période - Passifs

Passif Consolidé					
(en millions de DZD)	Note	30/06/2024	31/12/2023	Var	%
Capitaux propres					
Capital émis		5 104	5 104	-	0%
Capital non appelé		-	-	-	n/a
Primes et réserves - Réserves consolidés (1)		16 775	14 280	2 496	17%
Résultat net - Résultat net du groupe (1)		3 790	8 505	(4 715)	-55%
Autres capitaux propres - Report à nouveau		27 934	26 478	1 457	6%
Part de la société consolidante (1)		53 144	53 934	(790)	-1%
Part des minoritaires (1)		459	433	27	6%
Total Capitaux propres		53 604	54 367	(763)	-1%
Passifs non courants					
Emprunts et dettes financières	11	6 354	7 818	(1 464)	-19%
Impôts (différés et provisionnés)	12	481	481	-	0%
Autres dettes non courantes		-	-	-	n/a
Provisions et produits constatés d'avance	13	-	-	-	n/a
Total passifs non courants		6 835	8 299	(1 464)	-18%
Passifs courants					
Fournisseurs et comptes rattachés	14	20 423	19 300	1 123	6%
Impôts		781	1 538	(757)	-49%
Autres dettes	15	10 398	6 004	4 393	73%
Trésorerie passif	16	2 933	5 406	(2 472)	-46%
Total passifs courants		34 534	32 248	2 286	7%
Total passifs et capitaux propres		94 973	94 914	59	0%

COMPTES CONSOLIDÉS AU 30 JUIN 2024

Tableaux des flux de trésorerie consolidé

Tableaux des flux de trésorerie consolidés		
(en millions de DZD)	30/06/2024	31/12/2023
Flux de trésorerie provenant des activités opérationnelles	9 175	6 306
Résultat net de l'exercice	3 790	8 505
Dotations aux amortissements	609	1 197
Dotations aux provisions et pertes de valeurs	896	428
Variation impôts différés	-	208
Plus ou Moins value de cession	-	(15)
Marge brute d'autofinancement	5 296	10 324
Variation du Besoin en Fonds de Roulement	3 879	(4 018)
- <i>Variation de l'actif courant</i>	(1 935)	(8 367)
- <i>Variation du passif courant</i>	5 814	4 349
Flux de trésorerie provenant des opérations d'investissement	(3 930)	(11 445)
Décaissements sur acquisition d'immobilisations	(881)	(5 476)
Encaissements sur cessions d'immobilisations	48	32
Variation des Titres de participation	(100)	(0)
Incidence des variations de périmètre	-	-
Créances rattachées à des participations	-	-
Variation des placements (DAT)	(2 996)	(6 000)
Flux de trésorerie provenant des opérations de financement	(1 661)	1 264
Emprunts	48	6 679
Remboursement Emprunts	(1 512)	(1 656)
Compte courant d'associés	(199)	54
Augmentation de capital	-	35
Variation prêts et autres actifs financiers non courants	3	(428)
Dividendes payés	-	(3 420)
Variation de trésorerie	3 584	(3 875)
Trésorerie d'ouverture	(40)	3 836
Trésorerie de clôture	3 543	(39)
Variation de trésorerie	3 584	(3 875)

COMPTES CONSOLIDÉS AU 30 JUIN 2024

Tableau de variation des capitaux propres consolidés

Tableau de variation des capitaux propres consolidé					
(en millions de DZD)	31/12/2023	Distribution de dividendes	Résultat de la période	Variation du périmètre de consolidation	30/06/2024
Capitaux propres					
Capital émis	5 104	-	-	-	5 104
Réserves & reports à nouveau	40 757	3 900	-	53	44 709
Résultat net du Groupe	8 505	(8 505)	3 790	-	3 790
Part de la société consolidante (1)	53 934	(4 606)	3 769	47	53 144
Part des minoritaires (1)	433	-	21	6	459
Total Capitaux propres	54 367	(4 606)	3 790	53	53 604

Notes annexes aux comptes consolidés

Note 1 – Ecart d'acquisition - goodwill

Le goodwill inclut à juin 2024, les écarts d'acquisition sur IMPSA et BIORMONE. La baisse de 20 millions de dinars enregistrée en 2024 correspond à la sortie de INTERWAVE du périmètre de consolidation suite à sa dissolution.

A juin 2024, le test de dépréciation effectué sur la base du business plan d'IMPSA et BIORMONE sur les 5 ans à venir n'implique pas de dépréciation du montant comptabilisé initialement.

Ecart d'acquisition - goodwill (MDZD)	30/06/2024	31/12/2023	Var.	%
Goodwill IMPSA	445	445	-	0%
Goodwill BIORMONE	238	238	-	0%
Goodwill INTERWAVE	-	20	(20)	-100%
Total Goodwill	683	703	(20)	-3%

Note 2 – Immobilisations corporelles et incorporelles

Les immobilisations sont enregistrées à leur coût d'acquisition, constitué notamment du prix d'achat, des frais accessoires et de tous les autres coûts engagés et directement attribuables.

• Frais développement immobilisable	05 ans
• Logiciels	10 ans
• Licences	05 ans
• Agencements	10 ans
• Constructions	20 ans
• Installations techniques et matériel industriel	05 ans
• Autres immobilisations	10 ans

Après comptabilisation initiale, les immobilisations sont évaluées à leur coût diminué du cumul des amortissements et des pertes éventuelles de valeur. Les immobilisations sont amorties selon le mode linéaire sur la durée d'utilité attendue du bien pour l'entreprise. Les durées d'amortissement retenues sont présentées à droite. Les immobilisations de faible valeur (moins de DZD50 k) sont amortissables sur une année.

2.1- Immobilisations incorporelles

Les immobilisations incorporelles comportent principalement les frais de développement immobilisés, les logiciels informatiques ainsi que les licences de fabrication et de commercialisation de produits pharmaceutiques.

La baisse (6) millions est issue principalement des amortissements de la période.

Immobilisations incorporelles (MDZD)	30/06/2024	31/12/2023	Var.	%
Frais de développement immobilisés	135	130	4	3%
Software	159	152	7	5%
Licences et dossiers de médicaments	348	348	-	0%
Fond de commerce	13	13	-	0%
Total immobilisations incorporelles	654	642	11	2%
<i>Amortissements</i>	<i>(513)</i>	<i>(496)</i>	<i>(17)</i>	<i>4%</i>
Immobilisations incorporelles nettes	140	146	(6)	-4%

2.2- Immobilisations corporelles

Les immobilisations corporelles en brute sont passées à 16,02 milliards en juin 2024, soit un investissement de 447 millions. Les investissements de Biopharm SPA s'inscrivent dans l'objectif de renouveler les équipements existants et augmenter les capacités de production de l'unité afin de répondre à la croissance sur cette activité. Les investissements sur l'activité logistique ont inclut principalement des acquisitions de moyen de transport, de rayonnages et de travaux d'agencements des bâtiments.

Immobilisations corporelles (MDZD)	Acquisition	Cessions	Var périmètre	Reclassement	Total
Immobilisations corporelles 2023					15 584
IMPSA					-
Activité production	318	-		-	318
<i>Biopharm SPA</i>	254			-	254
<i>Profam</i>	58				58
<i>Biormone</i>	7				7
Activité logistique	129				129
Autres			(13)		(13)
Immobilisations corporelles 2024	447	-	(13)	-	16 018
<i>Amort</i>					<i>(8 036)</i>
Immobilisations corporelles nettes 2024					7 982

Note 3 – Immobilisations en cours

Les immobilisations en cours comportent les immobilisations non encore achevées à la fin de l'exercice, les acquisitions d'immobilisations importés en cours d'expédition et dont le transfert de propriété a été effectué, ainsi que les avances et acomptes versées par les sociétés à les tiers en vue de l'acquisition d'une immobilisation. Ces encours sont soldés lorsque l'immobilisation est prête à être mise en service. Aucun amortissement n'est pratiqué sur les immobilisations en cours.

Immobilisations encours (MDZD)	30/06/2024	31/12/2023	Var.	%
Biopharm SPA	5 686	5 625	61	1%
<i>Projet Medea</i>	-	-	-	n/a
<i>Projet bouira</i>	5 162	4 980	181	4%
<i>Projet constantine</i>	-	-	-	n/a
<i>Projet ROSCH</i>	-	-	-	n/a
<i>Projet LD Reghaia</i>	-	-	-	n/a
<i>Autres projets</i>	23	23	-	0%
<i>Achat equipements</i>	147	261	(114)	-44%
<i>Achat dossiers pharmaceutiques</i>	278	278	-	0%
<i>Avances</i>	76	82	(6)	-7%
Profam	7 155	6 821	334	5%
Biopharm logistique	9	22	(13)	-59%
BIORMONE	910	890	20	2%
Total immobilisations encours	13 760	13 358	402	3%

Note 4 – Immobilisations financières

Les immobilisations financières comprennent principalement les dépôts et cautionnements versés. Elles incluent également les participations de Biopharm investment.

Immobilisations financières (MDZD)	30/06/2024	31/12/2023	Var.	%
Dépôts à terme	-	-	-	n/a
Bon de trésor	-	-	-	n/a
Titre de participation	114	5	109	2269%
Dépôts et cautionnements	9 457	6 464	2 993	46%
Total immobilisations financières	9 571	6 469	3 102	48%

Note 5 – Impôts différés actifs

Sont enregistrées à l'actif, les impositions différées résultant du décalage temporaire entre la constatation comptable d'une charge et sa prise en compte dans le résultat fiscal d'un exercice ultérieur dans un avenir prévisible.

Le taux d'imposition utilisé est celui applicable dans l'exercice suivant.

Note 6 – Stocks et encours

Les stocks sont composés de stocks de marchandises, de matières premières, d'autres approvisionnements, de produits finis et des stocks divers. Le coût des stocks comprend tous les coûts encourus pour amener les stocks à l'endroit et dans l'état où ils se trouvent. Le coût moyen pondéré (CUMP) est la méthode utilisée pour valoriser les stocks. Une perte de valeur sur stocks est comptabilisée en charge dans le compte de résultat lorsque le coût de stock est supérieur à sa valeur nette de réalisation.

Les stocks ont baissé de 1,3 milliards pour atteindre 22,55 milliards à juin 2024. Les stocks en jours de chiffre d'affaires atteignent 100 jours en juin 2024.

Stock et encours (MDZD)	30/06/2024	31/12/2023	Var.	%
Produits finit & marchandise	13 407	15 235	(1 828)	-12%
Matières premières	8 068	7 662	406	5%
Autre stocks	1 075	927	148	16%
Total stocks	22 549	23 824	(1 275)	-5%
En nombre de jours de CA	100	103		

Note 7 – Clients

Les créances sont valorisées à leur valeur nominale diminuée, le cas échéant, d'une provision pour dépréciation, pour les ramener à leur valeur nette de réalisation estimée. Les provisions pour dépréciation des créances clients sont déterminées en fonction de leur antériorité et des risques de non recouvrement identifiés.

Les créances ont baissés de 3,33 milliards et représentent 113 jours de chiffre d'affaires à juin 2024 contre 126 jours à la fin de l'exercice précédent.

Clients (MDZD)	30/06/2024	31/12/2023	Var.	%
Production	287	108	179	166%
Distribution	11 304	14 179	(2 875)	-20%
Répartition	13 986	14 636	(650)	-4%
Autres	41	23	18	80%
Total clients	25 618	28 946	(3 328)	-11%
En nombre de jours de CA	113	126		

Note 8 – Autres créances

Les autres créances englobent les remises, rabais et ristournes obtenus des fournisseurs ainsi que les avances versées à ces derniers.

Les avances sont principalement composées d'avances versées à certains fournisseurs locaux pour la distribution de produits.

Autres créances (MDZD)	30/06/2024	31/12/2023	Var.	%
Rermises, rabais et ristournes obtenues	4 880	4 502	378	8%
Avances et acomptes	534	317	217	69%
Charges constatées d'avance	129	49	80	162%
Autres	115	21	93	434%
Total autres créances	5 658	4 890	768	16%

Note 9 – Placements et autres actifs financiers courants

Les placements et autres actifs comprennent, à juin 2024, des actions propres de Biopharm SPA achetés au niveau de la bourse dans le cadre d'un contrat de liquidité. Ces actions ont été réévaluées au cours de clôture.

Note 10 – Trésorerie

Sont comptabilisés comme trésorerie actif et équivalents les espèces ou valeurs assimilables en banque et en caisse, ainsi que les bons qui sont dès leur souscription remboursables à tout moment. Les disponibilités sont évaluées à leur valeur nominale.

La trésorerie actif et les équivalents de trésorerie se composent des fonds de caisse, des soldes bancaires débiteurs ainsi que des accreditifs. Les accreditifs incluent les montants provisionnés en banque dans le cadre des opérations d'importations.

Note 11 – Emprunts et dettes financières

Les emprunts et dettes financières sont enregistrés par leur valeur nominale de remboursement. Elles ne font pas l'objet d'actualisation.

Les emprunts et dettes financières comportent la partie débloquée des emprunts obtenus et dont la date d'échéance dépasse une année. La partie à échoir dans un délai inférieur à une année est reclassée parmi les passifs courants.

La variation de expliquée principalement par le reclassement en trésorerie de la partie à échoir en 2025 .

Emprunts (MDZD)	30/06/2024	31/12/2023	Var	%
BIORMONE	767	740	27	4%
Biopharm SPA	5 587	7 078	(1 491)	-21%
BNP 6000MDA	768	1 427	(659)	-46%
BNP 947MDA	533	651	(118)	-18%
BNP 5000MDA	4 286	5 000	(714)	-14%
Total emprunts	6 354	7 818	(1 464)	-19%

Note 12 – Impôts (différés et provisionnés)

Sont enregistrées au passif, les impositions différées résultant du décalage temporaire entre la constatation comptable d'un produit et sa prise en compte dans le résultat fiscal d'un exercice ultérieur dans un avenir prévisible. Le taux d'imposition utilisé est celui applicable dans l'exercice suivant.

Note 13 – Provision et produits constatés d'avance (différés et provisionnés)

Une provision pour passif (provisions pour restructuration, pour litiges, pour amendes, pénalités et risques fiscaux...) est constituée lorsqu'il est probable qu'une sortie de ressources représentative d'avantages économiques sera nécessaire pour éteindre une obligation née d'un événement passé et lorsque le montant de l'obligation peut être estimé de manière fiable. Le montant de cette obligation est actualisé pour déterminer le montant de la provision, dès lors que cette actualisation présente un caractère significatif.

Note 14 – Fournisseurs et comptes rattachés

Les dettes fournisseurs comprennent les dettes des fournisseurs de biens, de services et d'immobilisations.

Les dettes fournisseurs à juin 2024 sont en hausse de 1,1 milliards, correspondant à 90 jours de chiffre d'affaires contre 84 jours à fin décembre 2023.

Fournisseurs et comptes rattachés (MDZD)	30/06/2024	31/12/2023	Var.	%
Production	4 482	2 196	2 286	104%
Distribution	8 260	5 387	2 873	53%
Répartition	6 809	10 510	(3 700)	-35%
Autres	871	1 208	(336)	-28%
Total dettes fournisseurs	20 423	19 300	1 123	6%
En nombre de jours de CA	90	84		

Note 15 – Autres dettes

Les autres dettes incluent principalement les remises, rabais et ristournes à accorder aux clients, les dettes envers les associés, les dettes de bonus et de congés payés, les dettes d'œuvres sociales ainsi que les avances et acomptes reçus.

Autres dettes (MDZD)	30/06/2024	31/12/2023	Var.	%
Compte courant d'associés	4 855	527	4 328	821%
Rermises rabais ristournes à accorder	2 718	1 819	899	49%
Bonus et congés payés	1 294	1 733	(439)	-25%
Œuvres sociales	618	582	36	6%
Avances et acomptes	104	826	(722)	-87%
Organismes sociaux	185	88	97	111%
Salaires	61	55	7	12%
Autres	563	375	188	50%
Total autres dettes	10 398	6 004	4 393	73%

Note 16 – Trésorerie passif

La trésorerie passif inclut les concours bancaires courant (Escompte d'effets, découvert bancaire et financement de LC) ainsi que la partie des emprunts à long terme à échoir avant 31 Décembre 2025.

Trésorerie passif (MDZD)	30/06/2024	31/12/2023	Var.	%
Crédit à long terme (échéances < 1an)	2 268	1 554	714	46%
Crédit à court terme	665	3 852	(3 187)	-83%
Total trésorerie passif	2 933	5 406	(2 472)	-46%

Note 17 – Chiffre d'affaires

Le chiffre d'affaires est composé de la valeur hors taxes des ventes de marchandises et de prestations de services après remises et ristournes. Le chiffre d'affaires est comptabilisé à la date où la majorité des risques et avantages inhérents à la propriété sont transférés ou que le service a été rendu, ou en fonction du pourcentage d'avancement du service rendu.

A juin 2024, le chiffre d'affaires du groupe Biopharm évolue de 6,6%. Portée par la croissance des activités de distribution de 7% et de détail de 5%.

Les ventes inter-filiales baissent de 15% passant de 16,1 à 13,6 milliards entre juin 2023 et juin 2024.

Chiffre d'affaires (MDZD)	30/06/2024	30/06/2023	Var.	%
Biopharm SPA	6 385	9 381	(2 997)	-32%
Biopharm distribution	23 471	21 994	1 477	7%
Biopure	19 461	18 594	867	5%
HHI	380	445	(65)	-15%
Biopharm Logistics	1 294	1 301	(7)	-1%
PROFAM	668	247	421	170%
IMPSA	2 346	2 077	269	13%
BIORMONE	384	324	60	19%
INTERWAVE	-	-	-	n/a
IC trans	(13 648)	(16 134)	2 486	-15%
Total chiffre d'affaires	40 740	38 230	2 510	6,6%

Note 18 – Services extérieurs et autres consommations

Les services extérieurs incluent principalement les frais de déplacements et de réception, les frais de promotion et de marketing, les locations et les frais bancaires.

Les services extérieurs et autres consommations ont baissé de 11% entre juin 2023 et juin 2024. Ils représentent 2,85% du chiffre d'affaires.

La baisse des services extérieurs de 143 millions est due essentiellement à la baisse des frais de promotion et de marketing de 99 millions de dinars, et celle des frais de déplacements et de réception de 59 millions de dinars.

Services extérieurs et autres consommations (MDZD)	30/06/2024	30/06/2023	Var.	%
Déplacements, missions et réceptions	390	449	(59)	-13%
Promotions et marketing	207	306	(99)	-32%
Locations	62	66	(4)	-6%
Transport	118	123	(5)	-4%
Entretiens et réparations	154	120	34	28%
Frais bancaires	47	52	(5)	-10%
Assurance	48	42	6	15%
Honoraires	21	18	4	20%
Frais de télécommunication	32	28	4	15%
Assistance technique	5	8	(3)	-33%
Autres	77	93	(16)	-17%
Total Services extérieurs et autres	1 162	1 304	(143)	-11%
En % du CA	2,85%	3,41%		

Note 19 – Charges de personnel

Les frais de personnels englobent l'ensemble des éléments de paie ainsi que les charges sociales y afférant, exclusion faite pour les indemnités de déplacement qui sont comptabilisées en services extérieurs.

La masse salariale du groupe a augmenté de 3% alors que l'effectif du groupe a augmenté de 5% par rapport à juin 2023. La masse salariale représente 5,41% du chiffre d'affaires à juin 2024.

Charges de personnel (MDZD)	30/06/2024	30/06/2023	Var.	%
Masse salariale	2 203	2 130	73	3%
Effectif	2 986	2 836	150	5%
En % du CA	5,41%	5,57%		
Masse salariale moyenne	0,74	0,75		

Note 20 – Impôts, taxes et versements assimilés

Les impôts et taxes enregistrent une baisse de 314 millions par rapport à juin 2024. Cette baisse est due à la suppression de la taxe sur l'activité professionnelle.

Impôts, taxes et versements assimilés (MDZD)	30/06/2024	30/06/2023	Var.	%
Taxe sur l'activité professionnelle	-	313	(313)	-100%
Taxe sur les médicaments importés	32	42	(10)	-23%
Taxe de domiciliation	55	40	15	38%
Taxe de formation et d'apprentissage	6	10	(3)	-35%
Autres impôts et taxes	12	16	(3)	-20%
Total impôts et taxes	106	420	(314)	-75%
En % du CA	0,26%	1,10%		

Note 21 – Autres produits opérationnels

Les autres charges opérationnelles englobent principalement, les destructions de stocks ainsi que d'autres charges diverses.

Note 22 – Dotations et reprise sur amortissements et provisions

Les dotations et reprises sur amortissement et provisions incluent les dotations aux amortissements des immobilisations ainsi que les variations sur les dépréciations des stocks et des créances. L'augmentation de 745 millions observée sur 2024 est liée principalement à l'augmentation des provisions pour dépréciations des stocks.

Dotations et reprise sur amortissements et provisions (MDZD)	30/06/2024	30/06/2023	Var.	%
Dotation aux amortissements	609	564	45	8%
Variations des dépréciations sur stocks et créances	896	197	700	356%
Total dotations et reprises	1 505	760	745	98%

Note 23 – Résultat financier

Le résultat financier du groupe est en hausse de 256 millions de dinars, au 30 juin 2024, il atteint 209 millions. Cette hausse est expliquée essentiellement par l'enregistrement des produits de placement de 225 millions au niveau de BIOPURE.

Résultat financier (MDZD)	30/06/2024	30/06/2023	Var.	%
Différences de change	75	30	45	148%
Intérêts	(107)	(79)	(28)	35%
Remises financières	15	1	14	1325%
Produit des placements	225	-	225	n/a
Autres	(0)	(0)	(0)	100%
Total résultat financier	209	(48)	256	-536%

Note 24 – Impôts exigibles sur résultats ordinaires

Le taux d'impôt comptable est resté stable entre 2023 et 2024 et s'élève à 19% sur les deux périodes.

Comptes INDIVIDUELS au 30 juin 2024

Comptes de résultat individuel de la période

Compte de résultat - Biopharm SPA					
(en millions de DZD)	Note	30/06/2024	30/06/2023	Var	%
Ventes et produits annexes	15	6 385	9 381	(2 997)	-32%
Variation stocks produits finis et en cours		563	(255)	818	-321%
Production immobilisée		-	-	-	n/a
Subventions d'exploitation		-	-	-	n/a
Production de l'exercice		6 947	9 127	(2 179)	-24%
Achats consommés	16	(3 349)	(4 608)	1 258	-27%
Services extérieurs et autres consommations	17	(634)	(691)	57	-8%
Consommation de l'exercice		(3 983)	(5 299)	1 315	-25%
Valeur ajoutée		2 964	3 828	(864)	-23%
Charges de personnel	18	(1 019)	(1 008)	(11)	1%
Impôts, taxes et versements assimilés		(5)	(10)	5	-50%
Excédent brut d'exploitation		1 940	2 810	(870)	-31%
Autres produits opérationnels	19	266	250	16	7%
Autres charges opérationnelles	20	(111)	(42)	(68)	161%
Dotations aux amortissements, provisions et pertes de valeurs	21	(962)	(738)	(224)	30%
Reprise sur pertes de valeur et provisions		456	490	(34)	-7%
Résultat opérationnel		1 589	2 769	(1 179)	-43%
Produits financiers	22	216	216	0	0%
Charges financières		(50)	(61)	11	-19%
Résultat financier		166	155	12	8%
Résultat ordinaire avant impôt		1 756	2 924	(1 168)	-40%
Impôts exigibles sur résultats ordinaires	23	(247)	(433)	186	-43%
Impôts différés (Variations) sur résultats ordinaires		-	-	-	n/a
Résultat net des activités ordinaires		1 509	2 490	(981)	-39%
Éléments extraordinaires (produits)		-	-	-	n/a
Éléments extraordinaires (charges)		-	-	-	n/a
Résultat extraordinaire		-	-	-	n/a
Résultat net de l'exercice		1 509	2 490	(981)	-39%

COMPTES INDIVIDUELS AU 30 JUIN 2024

Bilan de la période - Actifs

Bilan Biopharm SPA - Actif					
(en millions de DZD)	Note	30/06/2024	31/12/2023	Var	%
Actifs non courants					
Ecart d'acquisition - goodwill positif ou négatif					
Immobilisations incorporelles	1	95	102	(7)	-7%
Immobilisations corporelles		-	-	-	n/a
Terrains		714	714	-	0%
Bâtiments		330	341	(11)	-3%
Autres immobilisations corporelles		2 206	2 183	23	1%
Immobilisations en concession		-	-	-	n/a
Immobilisations encours	2	5 686	5 625	61	1%
Immobilisations financières	3	-	-	-	n/a
Titres mis en équivalence		-	-	-	n/a
Autres participations et créances rattachées		2 376	2 376	-	0%
Autres titres immobilisés		2 000	-	2 000	n/a
Prêts et autres actifs financiers non courants		428	430	(2)	0%
Impôts différés actif	4	199	199	-	0%
Total actifs non courants		14 033	11 969	2 065	17%
Stocks et encours	5	8 395	7 546	849	11%
Créances et emplois assimilés	6	-	-	-	n/a
Clients		222	250	(27)	-11%
Autres débiteurs		7 064	5 784	1 280	22%
Impôts et assimilés		1 004	1 269	(265)	-21%
Autres créances et emplois assimilés		-	-	-	n/a
Disponibilités et assimilés	7	-	-	-	n/a
Placements et autres actifs financiers courants		-	-	-	n/a
Trésorerie		1 858	1 459	399	27%
Total actifs courants		18 542	16 307	2 235	14%
Total actifs		32 575	28 275	4 300	15%

COMPTES INDIVIDUELS AU 30 JUIN 2024

Bilan de la période - Passifs

Bilan Biopharm SPA - Passif					
(en millions de DZD)	Note	30/06/2024	31/12/2023	Var	%
Capitaux propres	8				
Capital émis		5 104	5 104	-	0%
Capital non appelé		-	-	-	n/a
Primes et réserves - Réserves consolidés (1)		2 827	2 722	105	4%
Ecart de réévaluation		-	-	-	n/a
Ecart d'équivalence (1)		-	-	-	n/a
Résultat net - Résultat net du groupe (1)		1 509	4 699	(3 190)	-68%
Autres capitaux propres - Report à nouveau		-	-	-	n/a
Part de la société consolidante (1)		-	-	-	n/a
Part des minoritaires (1)		-	-	-	n/a
Total Capitaux propres		9 440	12 526	(3 085)	-25%
Passifs non courants					
Emprunts et dettes financières	9	5 587	7 078	(1 491)	-21%
Impôts (différés et provisionnés)	10	1	1	-	0%
Autres dettes non courantes		-	-	-	n/a
Provisions et produits constatés d'avance	11	-	-	-	n/a
Total passifs non courants		5 588	7 079	(1 491)	-21%
Passifs courants					
Fournisseurs et comptes rattachés	12	4 036	2 102	1 935	92%
Impôts		17	646	(630)	-97%
Autres dettes	13	11 226	2 777	8 449	304%
Trésorerie passive	14	2 268	3 145	(877)	-28%
Total passifs courants		17 547	8 671	8 877	102%
Total passifs et capitaux propres		32 575	28 275	4 300	15%

COMPTES INDIVIDUELS AU 30 JUIN 2024

Tableaux des flux de trésorerie consolidé

Tableaux des flux de trésorerie - Biopharm SPA		
(en millions de DZD)	30/06/2024	31/12/2023
Flux de trésorerie provenant des activités opérationnelles	6 446	3 531
Résultat net de l'exercice	1 509	4 699
Dotations aux amortissements	255	513
Dotations aux provisions et pertes de valeurs	251	38
Variation impôts différés	-	3
Plus ou Moins value de cession		
Marge brute d'autofinancement	2 015	5 252
Variation du Besoin en Fonds de Roulement	4 431	(1 722)
- Variation de l'actif courant	(678)	(713)
- Variation du passif courant	5 109	(1 009)
Flux de trésorerie provenant des opérations d'investissement	(2 271)	-2 964
Décaissements sur acquisition d'immobilisations	(271)	(2 302)
Encaissements sur cessions d'immobilisations	-	-
Variation des Titres de participation		(662)
Incidence des variations de périmètre	-	-
Créances rattachées à des participations	-	-
Variation des placements (DAT)	(2 000)	-
* Souscription placements		-
* Remboursement placements (partie à court terme)		-
* Différence de cours sur DAT	-	(0)
* Bons de Trésor	(2 000)	-
Flux de trésorerie provenant des opérations de financement	(2 899)	1 609
Variation des dettes à long terme	-	-
Variation des dettes à court terme	-	-
Variation Intérêts courus non échus (compte 518)	-	-
Emprunts		5 947
Remboursement Emprunts	(1 491)	(1 613)
Subvention reçue	-	-
Compte courant d'associés	(1 410)	1 108
Augmentation de capital	-	-
Variation prêts et autres actifs financiers non courants	2	(413)
Dividendes payés		(3 420)
Variation de trésorerie	1 276	2 176
Trésorerie d'ouverture	(1 687)	(3 862)
Trésorerie de clôture	(410)	(1 687)
Variation de trésorerie	1 276	2 176

COMPTES INDIVIDUELS AU 30 JUIN 2024

Tableau de variation des capitaux propres - Biopharm SPA

Tableau de variation des capitaux propres - Biopharm SPA					
(en millions de DZD)	31/12/2023	Affectation résultat 2022	Résultat de la période	Distribution de dividendes	30/06/2024
Capitaux propres					
Capital émis	5 104	-	-	-	5 104
Capital non appelé	-	-	-	-	-
Primes et réserves - Réserves consolidés (1)	2 722	4 699	-	(4 594)	2 827
Ecart de réévaluation	-	-	-	-	-
Ecart d'équivalence (1)	-	-	-	-	-
Résultat net - Résultat net du groupe (1)	4 699	(4 699)	1 509	-	1 509
Autres capitaux propres - Report à nouveau	-	-	-	-	-
Part de la société consolidante (1)	-	-	-	-	-
Part des minoritaires (1)	-	-	-	-	-
Total Capitaux propres	12 526	-	1 509	(4 594)	9 440

Note 1 – Immobilisations corporelles et incorporelles

Les immobilisations sont enregistrées à leur coût d'acquisition, constitué notamment du prix d'achat, des frais accessoires et de tous les autres coûts engagés et directement attribuables. Après comptabilisation initiale, les immobilisations sont évaluées à leur coût diminué du cumul des amortissements et des pertes éventuelles de valeur. Les immobilisations sont amorties selon le mode linéaire sur la durée d'utilité attendue du bien. Les durées d'amortissement retenues sont les suivantes :

- Frais développement immobilisable 05 ans
- Logiciels 10 ans
- Licences 05 ans
- Agencements 10 ans
- Constructions 20 ans
- Installations techniques et matériel industriel 05 ans
- Autres immobilisations 10 ans

Les immobilisations en brut ont connu une hausse de 261 millions en 2024, constituée par les acquisitions de la période.

Immobilisations corporelles et incorporelles (MDZD)	30/06/2024	Augmentation de la période	Diminution de la période	31/12/2023
Immobilisations incorporelles	571	7	-	564
Immobilisations corporelles	7 366	254	-	7 112
Total	7 937	261	0	7676

Les immobilisations incorporelles incluent principalement :

- Les logiciels et licences informatiques constitués principalement de l'ERP Sage et d'autres logiciels.
- Les licences de fabrication de produits pharmaceutiques, des dossiers pharmaceutiques ainsi qu'un procédé de production acquis en 2018.

Immobilisations corporelles et incorporelles (MDZD)	30/06/2024	31/12/2023	Var.	%
Logiciels informatiques & assimilés	142	135	7	5%
Licences	429	429	-	0%
Total	571	564	7	1%

Les variations d'immobilisation corporelles en 2024 sont présentées par postes dans le tableau ci-contre :

- Les principales acquisitions d'immobilisations corporelles concernent des équipements de production qui ont pour objectif le renouvellement des équipements existants et l'augmentation des capacités de production.

Immobilisations corporelles (acquisitions) (MDZD)	30/06/2024	31/12/2023	Var.	%
Terrains	714	714	-	0%
Bâtiment industriel	964	964	-	0%
Bâtiment administratif	59	59	-	0%
Villa et appartements	36	36	-	0%
Matériel et équipement industriel	4 750	4 517	234	5%
Divers installations	316	308	8	3%
Rayonnages	120	120	-	0%
Mobilier de bureau et Matériel informatique	140	129	11	9%
Matériel de Manutention	117	117	0	0%
Mobilier laboratoire	149	148	0	0%
Total	7 366	7 113	254	4%

Note 2 – Immobilisations en cours

Les immobilisations en cours comportent les immobilisations non encore achevées à la fin de l'exercice. Les acquisitions d'immobilisations importés en cours d'expédition et dont le transfert de propriété a été effectué, ainsi que les avances et acomptes versées par la société à des tiers en vue de l'acquisition d'une immobilisation. Ces encours sont soldés lorsque l'immobilisation est prête à être mise en service. Aucun amortissement n'est pratiqué sur les immobilisations en cours.

Immobilisations en cours (MDZD)	30/06/2024	31/12/2023	Var.	%
Projet Medea	-	-	-	n/a
Projet bouira	5 162	4 980	182	4%
Projet constantine	-	-	-	n/a
Projet ROSCH	-	-	-	n/a
Projet LD Reghaia	-	-	-	n/a
Autres projets	23	23	(0)	-2%
Achat équipements	147	261	(114)	-44%
Achat dossiers pharmaceutiques	278	278	-	0%
Avances	76	82	(6)	-7%
Total	5 686	5 625	61	1%

Note 3 – Immobilisations financières

Les immobilisations financières comprennent les participations, les créances rattachées à des participations, les dépôts à terme, les prêts non courants et les créances assimilables à des prêts (notamment les dépôts et cautionnements versés).

La hausse des immobilisations financières est expliquée principalement par l'acquisition de bons de trésor à hauteur de 2 milliards de dinars.

Immobilisations financières (MDZD)	30/06/2024	31/12/2023	Var.	%
Créances rattachées à des participations	-	-	-	n/a
Titres de participation	2 376	2 376	-	0%
Dépôts à terme	2 000	-	2 000	n/a
Cautions	428	430	(2)	0%
Total	4 803	2 805	1 998	71%

Les participations sont comptabilisées à leur coût d'acquisition. Les frais d'acquisition, tels que les commissions d'intermédiaires, les honoraires, les droits et les frais de banque sont exclus.

Les titres détenus par Biopharm SPA sont détaillés dans le tableau ci-contre :

Immobilisations financières (MDZD)	Dont Capital	Dont Capital	Actions Biopharm	Valeur des titres
HHI	33 600	33 600	32 736	5 071
BIOPURE	1 800 000	1 800 000	1 498 620	231 950
BDIS	3 500 000	3 500 000	344 820	4 530
BIOLOG	777 600	777 600	155 228	537 820
PROFAM	302 400	302 400	4 273	301 710
BIOPHARM INVESTMENT	16 000	16 000	4 796	4 796
IMPSA	350 000	350 000	700 000	315 000
BIORMONE	782 357	782 357	212 948	965 628
Autres	10 000	10 000	9 000	9 000
Total	7 571 957			2 375 505

Note 4 – Impôts différés actifs

Sont enregistrées à l'actif, les impositions différées résultant du décalage temporaire entre la constatation comptable d'une charge et sa prise en compte dans le résultat fiscal d'un exercice ultérieur dans un avenir prévisible. Le taux d'imposition utilisé est celui applicable dans l'exercice suivant.

Note 5 – Stocks et encours

Les stocks sont composés de stocks de matières premières, autres approvisionnements, de produits finis et des stocks divers.

Le coût des stocks comprend tous les coûts encourus pour amener les stocks à l'endroit et dans l'état où ils se trouvent :

- Coûts d'acquisition (achats, matières consommables, frais liés aux achats...);
- Coûts de transformation (autres que les frais administratifs);
- Les frais généraux, frais financiers et frais administratifs directement imputables aux stocks;
- Les frais généraux fixes de production sont analysés afin de n'affecter au coût de production que les charges fixes correspondant à un niveau normal d'activité.

Stocks et encours (MDZD)	30/06/2024	31/12/2023	Var.	%
Matières et fournitures	6 490	5 511	979	18%
Autres approvisionnements	878	778	100	13%
Encours de production	266	102	164	161%
Produits finis	1 071	672	399	59%
Stock à l'extérieur	359	901	(542)	-60%
Total	9 064	7 964	1 100	14%

Le coût moyen pondéré (CUMP) est la méthode utilisée pour valoriser les stocks.

Une perte de valeur sur stocks est comptabilisée en charge dans le compte de résultat lorsque le cout de stock est supérieur à sa valeur nette de réalisation.

Le stock à l'extérieur englobe des achats importés en cours d'expédition à en fin d'exercice et pour lesquels le transfert de propriété s'est effectué avant ladite date et cela sur la base des incoterms utilisés.

La hausse du niveau des stocks de 14% en 2024 est liée principalement à l'augmentation des achats de matières premières afin de faire face à l'augmentation prévue de l'activité 2024.

Note 6 – Créances et emplois assimilés

Les créances sont valorisées à leur valeur nominale diminuée, le cas échéant, d'une provision pour dépréciation, pour les ramener à leur valeur nette de réalisation estimée.

Les provisions pour dépréciation des créances clients sont déterminées en fonction de leur antériorité et des risques de non recouvrement identifiés.

Les créances clients sont à 75% liées aux clients de l'activité façonnage. Les autres créances concernent principalement Biopharm distribution.

Les autres débiteurs sont composés essentiellement des fournisseurs débiteurs et des créances envers les filiales du groupe.

Les impôts et assimilés englobent la TVA déductible à déclarer sur le mois de l'année suivante, ainsi que le précompte de TVA et les demandes de remboursement de TVA en instance.

Créances et emplois assimilés (MDZD)	30/06/2024	31/12/2023	Var.	%
Clients intra groupe	27	143	(115)	-81%
Clients export	-	-	-	n/a
Clients façonnage	194	106	88	83%
Clients chèque impayés	1	1	-	0%
Clients en contentieux	38	38	-	0%
Total	261	288	(27)	-9%

Note 7 – Disponibilités et assimilés

Sont comptabilisés comme disponibilités et assimilés les espèces ou valeurs assimilables en banque et en caisse ainsi que les bons qui sont, dès leur souscription, remboursables à tout moment. Les disponibilités sont évaluées à leur valeur nominale.

La trésorerie actif et les équivalents de trésorerie se composent des fonds de caisse, des soldes bancaires débiteurs, des accréditifs ainsi que des actions propres détenues dans le cadre du contrat de liquidité. Les accréditifs incluent les montants provisionnés en banque dans le cadre des opérations d'importations.

Disponibilités et assimilés (MDZD)	30/06/2024	31/12/2023	Var.	%
Actions propres	-	-	-	n/a
Banques	1 855	1 456	398	27%
Intérêts courus non échus	-	-	-	n/a
Caisse	3	2	1	22%
Accréditifs	-	-	-	n/a
Total	1 858	1 459	399	27%

Note 8 – Capitaux propres

Le capital social de Biopharm SPA est de 5 104 375 000 DA, il est composé de 25 521 875 actions d'une valeur nominale de 200 DA l'action. Les capitaux propres de Biopharm SPA ont atteint 9 440 millions dinars à juin 2024 et se détaillent comme suit :

Capitaux propres (MDZD)	30/06/2024	31/12/2023	Var.	%
Capital émis	5 104	5 104	-	0%
Primes et réserves	2 827	2 722	105	4%
Résultat net	1 509	4 699	(3 190)	-68%
Total	9 440	12 526	(3 085)	-25%

La variation des capitaux propres en 2024 correspond au résultat de l'exercice à juin 2024 ainsi qu'à la distribution de dividende effectuée au titre du résultat 2023 pour 4,6 milliards de dinars.

Note 9 – Emprunts et dettes financières

Les emprunts et dettes financières comportent la partie débloquée du principal des emprunts obtenus et dont la date d'échéance dépasse une année à la date de clôture.

La partie à échoir dans un délai inférieur à une année est reclassée parmi les passifs courants.

Emprunts et dettes financières (MDZD)	30/06/2024	31/12/2023	Var.	%
BNP 600MDA	768	1 427	(659)	-46%
BNP 947MDA	533	651	(118)	-18%
BNP 500MDA	4 286	5 000	(714)	-14%
Total	5 587	7 078	(1 491)	-21%

La variation de 1,5 milliards dinars est expliquée par le reclassement, en trésorerie, de la partie à échoir en 2025.

Note 10 – Impôts (différés et provisionnés)

Sont enregistrées au passif les impositions différées résultant du décalage temporaire entre la constatation comptable d'un produit et sa prise en compte dans le résultat fiscal d'un exercice ultérieur dans un avenir prévisible. Le taux d'imposition utilisé est celui applicable dans l'exercice suivant.

Note 11 – Provision et produits constatés d'avance (différés et provisionnés)

Une provision pour passif (provisions pour restructuration, pour litiges, pour amendes, pénalités et risques fiscaux...) est constituée lorsqu'il est probable qu'une sortie de ressources représentative d'avantages économiques sera nécessaire pour éteindre une obligation née d'un événement passé et lorsque le montant de l'obligation peut être estimé de manière fiable. Le montant de cette obligation est actualisé pour déterminer le montant de la provision, dès lors que cette actualisation présente un caractère significatif.

Note 12- Fournisseurs et comptes rattachés

Les dettes fournisseurs incluent principalement les fournisseurs de matières étrangères et les fournisseurs de service qui sont essentiellement des filiales du groupe.

Les dettes fournisseurs ont enregistré une hausse de 92% par rapport à Décembre 2023 expliquée principalement par la hausse des achats de matières premières.

Fournisseurs et comptes rattachés (MDZD)	30/06/2024	31/12/2023	Var.	%
Fournisseurs étrangers de stocks	1 433	927	506	55%
Fournisseurs locaux de stocks	347	230	117	51%
Fournisseurs de services	247	215	32	15%
Fournisseurs retenue de garantie	71	70	1	2%
Fournisseurs d'immobilisations	277	226	51	23%
Fournisseurs factures non parvenues	1 660	433	1 227	283%
Total	4 036	2 102	1 935	92%

Note 13 – Autres dettes

Les autres dettes comportent principalement les dettes envers les associés, les provisions pour gratification et congés payés, les œuvres sociales ainsi que les dettes relatives à la paie de décembre (salaires, cotisations sociales et IRG).

Note 14– Trésorerie passive

La trésorerie passive est composée principalement de la partie des emprunts dans les dates d'échéances sont inférieurs à une année et des concours bancaires courants.

Trésorerie passif (MDZD)	30/06/2024	31/12/2023	Var.	%
Banques	0	0	(0)	0%
Emprunts - part à court terme	2 268	3 145	(877)	-28%
Total	2 268	3 145	(877)	-28%

Note 15 – Ventes et produits annexes

Le chiffre d'affaires est composé de la valeur hors taxes des ventes de marchandises et de prestations de services après remises et ristournes. Le chiffre d'affaires est comptabilisé à la date où la majorité des risques et avantages inhérents à la propriété sont transférés ou que le service a été rendu, ou en fonction du pourcentage d'avancement du service rendu.

Le chiffre d'affaires de Biopharm SPA est constitué de :

- La vente de produits pharmaceutiques et parapharmaceutiques fabriqués par Biopharm SPA et dont le client unique est Biopharm Distribution.
- Le façonnage de produits pharmaceutiques pour le compte d'autres laboratoires. Ce chiffre d'affaires comprend la prestation facturée par unité produite suivant les tarifs contractuels.

Ventes et produits annexes (MDZD)	30/06/2024	30/06/2023	Var.	%
Ventes produits pharmaceutiques	6 157	9 100	(2 943)	-32%
Prestations de façonnage	227	281	(54)	-19%
Autres	-	-	-	n/a
Total	6 385	9 381	(2 997)	-32%

Le chiffre d'affaires a connu une régression de 32% par rapport à 2023 soit 2 997 millions dinars.

Note 16 – Achats consommés

Les charges enregistrées dans la rubrique achats consommés sont détaillées dans le tableau ci-contre :

Les achats consommés ont baissé de 27% par rapport à l'année 2023.

Les principaux intrants sont les principes actifs, les excipients et les articles de conditionnement.

Achats consommés (MDZD)	30/06/2024	30/06/2023	Var.	%
Matières premières	2 973	4 372	(1 399)	-32%
Pièces de rechange consommées	204	121	84	69%
Autres consommables	172	115	58	50%
Total achats consommés	3 349	4 608	(1 258)	-27%

Note 17 – Services extérieurs et autres consommations

Les services extérieurs et autres consommations incluent principalement les frais de promotions, les honoraires et les locations. Les services extérieurs ont connu une baisse de 8 % en 2024 due principalement à la baisse des frais de promotion.

Note 18 – Charges de personnel

Les charges enregistrées dans la rubrique charges de personnel représentent le montant global de la masse salariale de l'entité, elles sont détaillées dans le tableau ci-contre :

Les charges de personnel enregistrent une hausse de 11 millions de dinars, expliquée principalement par les recrutements de la période.

Charges de personnel (MDZD)	30/06/2024	30/06/2023	Var.	%
Traitements et salaires	773	794	(21)	-3%
Charges sociales	246	212	34	16%
Autres charges de personnel	0	2	(2)	-102%
Total charges de personnel	1 019	1 008	11	1%

Note 19 – Autres produits opérationnels

Les autres produits opérationnels incluent principalement les plus-values de cessions ainsi que les frais de siège. Les frais de siège comportent les refabrications aux filiales des salaires des cadres des filiales dûs.

Autres produits opérationnels (MDZD)	30/06/2024	30/06/2023	Var.	%
Plus-values sur sorties d'actifs	-	-	-	n/a
Autres produits exceptionnels	4	1	3	230%
Autres produits de gestion	262	249	14	5%
Total autres produits opérationnels	266	250	16	7%

Note 20 – Autres charges opérationnelles

Les autres charges incluent principalement les surestaries, les droits d'enregistrement, les redevances de licences et les pénalités et amendes.

Note 21 – Dotations aux amortissements, provisions et pertes de valeurs

Ce poste comporte les dotations aux amortissements des immobilisations, les variations de provision pour dépréciation des créances et des stocks ainsi que les provisions pour litiges.

La hausse constatée de 258 millions de dinars est issue principalement de la hausse de la perte de valeur sur stock.

Dotations aux amortissements, provisions et pertes de valeurs (MDZD)	30/06/2024	30/06/2023	Var.	%
Dotation aux amortissements	255	231	24	10%
Pertes de valeur sur stocks	251	18	234	1333%
Pertes de valeur sur créances	-	-	-	n/a
Provision pour litige	-	-	-	n/a
Total amortissements et provisions	506	249	258	104%

Note 22 – Résultat financier

Le résultat financier inclut principalement les dividendes reçus des filiales, les différences de change ainsi que les intérêts sur les emprunts à long terme.

Le résultat financier a enregistré une hausse de 12 Millions de dinars entre juin 2023 et juin 2024.

Résultat financier (MDZD)	30/06/2024	30/06/2023	Var.	%
Produits des participations	218	218	-	0%
intérêts des placements	-	-	-	n/a
Gains de change	5	18	(13)	-71%
Produits de cession d'actif financiers	-	-	-	n/a
Pertes de change	(6)	(11)	4	40%
Intérêts et agios bancaires	(61)	(68)	7	-10%
Autres	11	(3)	14	-479%
Résultat financier	166	155	12	-8%

Note 23 – Impôts exigibles sur résultats ordinaires

La charge d'impôt sur le résultat ordinaire représente 247 millions dinars à juin 2024 contre 433 millions dinars à juin 2023. Cette baisse est liée à la baisse du résultat de la période.



RAPPORT des Commissaires aux Comptes

AU 30 JUIN 2024

BIOPHARM SPA EXAMEN LIMITE DES COMPTES SEMESTRIELS AU 30 JUIN 2024

Mesdames, Messieurs les Actionnaires de la SPA BIOPHARM

Conformément à la mission que vous nous avez confiée, nous avons procédé à une revue limitée des états financiers intermédiaires de la société « SPA BIOPHARM » pour la période allant du premier janvier au 30 juin 2024.

Responsabilité de la Direction pour les états financiers

Nous avons effectué l'examen limité des états financiers ci-joints de la SPA BIOPHARM comprenant le bilan au 30 Juin 2024, le compte de résultat ainsi que les flux de trésorerie pour la période close à cette date et des notes contenant un résumé des principales méthodes comptables et d'autres notes explicatives.

La Direction est responsable de l'établissement et de la présentation sincère de ces états financiers intermédiaires conformément au système comptable.

Notre responsabilité consiste à exprimer une conclusion sur ces états financiers intermédiaires sur la base de notre examen limité.

Etendue de l'examen limité

Nous avons effectué cet examen selon les normes en vigueur relatives à l'examen de l'information financière intermédiaire accompli par les auditeurs indépendants de l'entité. Un examen limité de l'information financière intermédiaire consiste à, prendre des renseignements, principalement auprès des personnes responsables des affaires financières et comptables de la société ainsi qu'à appliquer des procédures analytiques et autres procédures d'examen aux données financières.

L'étendue d'un examen limité est très inférieure à celle d'un audit effectué conformément aux normes internationales d'audit et en conséquence, il ne nous permet pas d'obtenir l'assurance que nous avons relevé tous les faits significatifs qu'un audit permettrait d'identifier. En conséquence, nous n'exprimons pas d'opinion d'audit.

Par ailleurs, nous vous informons que nous n'avons pas mis en oeuvre toutes les diligences qu'implique une mission de certification.

Opinion

Sur la base de cet examen limité, nous n'avons pas relevé de faits qui nous laissent à penser que les états financiers intermédiaires ci-joints arrêtés au 30 Juin 2024 ne donnent pas une image fidèle de la situation financière de la société ainsi que de la performance financière et des flux de trésorerie pour la période close à cette date conformément aux principes comptables généralement admis en Algérie.

Fait à ALGER, le 05 septembre 2024.

